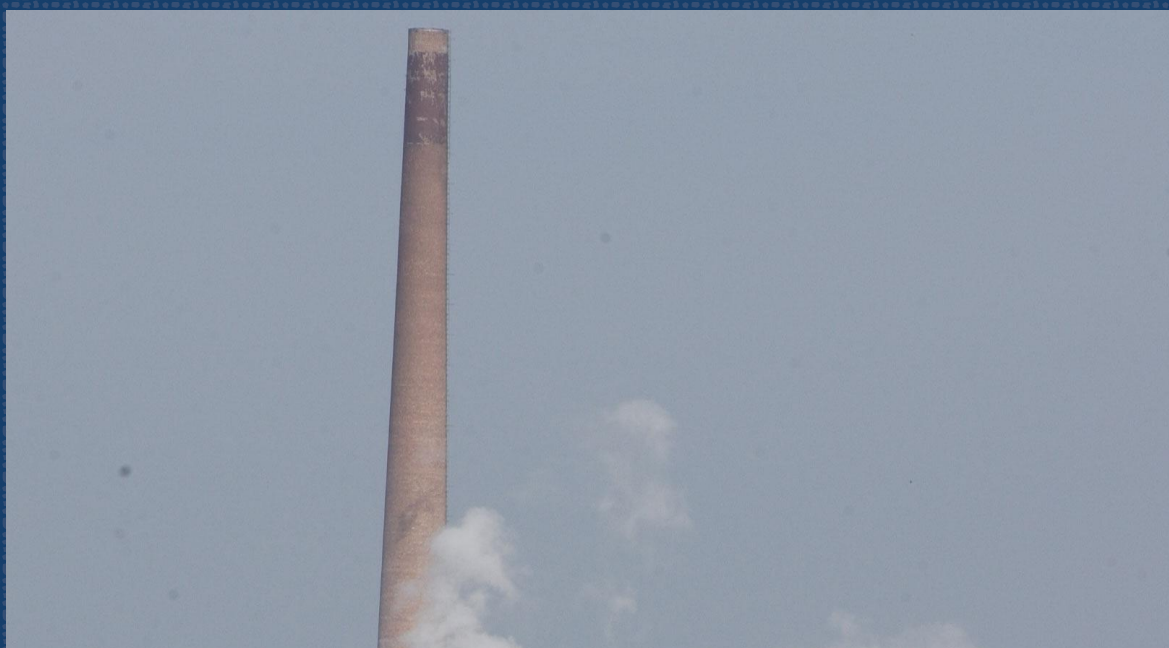


BAIMENA BEHAR DUTEN INSTALAZIOETARAKO
PROIEKTUA EGITEKO GIDA (03-GIDA)

2016



EUSKO JAURLARITZA



GOBIERNO VASCO

BAIMENA BEHAR DUTEN INSTALAZIOETARAKO PROIEKTUA EGITEKO GIDA (03- GIDA)

2016

Data 2016ko apirila

Jabea Eusko Jaurlaritza



 euskadi.eus

http://www.euskadi.eus/web01-s2ing/eu/contenidos/manual/guia_proyecto_instalaciones/eu_doc/indice.html



AKDJ BAIMENA ESKATZEKO PROIEKTUA	3
PROIEKTUAN ZER JARRI ETA PROIEKTUA NOLA EGIN	3
1. INSTALAZIOAREN DATUAK.....	4
2. PRODUKZIO-PROZESUAREN DIAGRAMA, PROZESUAREN DESKRIBAPEN ZEHATZA, PLANTAREN PLANOA ETA FOKUEN ETA INSTALAZIOAREN KOKAPENA AZALDUTA.....	5
I. <i>PRODUKZIO-PROZESUAREN DIAGRAMA.:</i>	5
II. <i>PRODUKZIO-PROZESUAREN AZALPEN ZEHATZA.</i>	6
III. <i>FOKUEN KOKALEKUA ADIERAZTEN DUEN OINPLANOA.</i>	6
IV. <i>INSTALAZIOA KOKATZEKO PLANOA.</i>	6
3.- ATMOSFERA KUTSA DEZAKETEN JARDUERAK IDENTIFIKATZEA	7
4. ATMOSFERAKO EMISIO-FOKUEN ETA EUREN EZAUGARRIEN IDENTIFIKAZIOA:.....	7
4.1.- <i>Foku kutsatzaileak.</i>	7
4.2.- <i>Foku ez – kutsatzaileak</i>	10
5. FOKUEN BAJAK	12
6. ADIERAZPENA: BESTE EMISIO-FOKU BATZUK DAUDEN ALA EZ:	13
7. EMISIO-FOKUAK GARBITZEKO SISTEMAK (KUTSADURA GUTXITZEKO BALIABIDEAK):.....	13
8. A EDO B TALDEETAKO TXIMINIEN ALTUERAREN KALKULUAK.	14
9. LEHENGAIK ETA KONTSUMOAK:.....	15
10. URTARRILAREN 31KO 117/2003 ERREGE DEKRETUAREN APLIKAZIOA. DEKRETU HORREN BIDEZ, DISOLBATZAILEAK ERABILIZ JARDUERA JAKIN BATZUETAN SORTZEN DIREN KONPOSATU ORGANIKO HEGAZKORRAK MUGATZEN DIRA.....	16
11. ATMOSFERA ZAINTEKO PROGRAMA-PROPOSAMENA	17
12. BESTE OHAR BATZUK	18
13. ERANTZUKIZUNPEKO ADIERAZPENA:	19
I. ERANSKINA BAIMENA BEHAR DUTEN INSTALAZIOETARAKO PROIEKTU TEKNIKOAREN EREDUA	20

Hainbat instalaziotan, atmosfera kutsa dezaketen jarduerak garatzen dituzte. Instalazio horiek, EAEn, baimen berezi bat eskatu behar izaten dute, eta, horretarako, proiektu bat aurkeztu behar dute. Bada, gidaliburu honek proiektu horiek arinago prestatu, idatzi eta aurkezten lagunduko die. Eusko Jaurlaritzako Ingurumen eta Lurralde Politika Saileko Ingurumen Sailburuordetzak egin du.

Ikus dezagun, lehen-lehenik, zein diren atmosfera kutsa dezaketen jarduerak (AKDJ): *“diren bezalakoak izanik, dauden lekuan egonik edo darabiltzaten prozesu teknologikoak darabiltzatelarik, kutsadura-iturri dira, eta kutsadura horren ezaugarriak ikusita, baliteke beste kontrol- eta jarraipen-araubide zorrotzago bat bete behar izatea”*. Definizio hori osatzearren, esan dezagun urtarrilaren 28ko 100/2011 Dekretuak ere badakarrela zer edo zer Real. Dekretu horretan, atmosfera kutsa dezaketen jardueren katalogoa eguneratzea egin zen, eta katalogo hori betetzeko oinarrizko xedapenak ere badakartza. Bada, haren arabera, katalogo horretan jasota daudenak dira AKDJ (eranskin bakarrean dakar Atmosfera Kutsa Dezaketen Jardueren Katalogoa).

100/2011 Errege Dekretu horren arabera, “baimena behar duten” instalazioetan gauzatzen diren jarduerak baliteke atmosfera kutsatzea, eta, horregatik, eraikina egin baino lehen, baimena eskatu beharra daukate.

Eta horrek abenduaren 27ko 178/2011 Dekretura garamatza, dekretu horretan baitaude arauturik atmosfera kutsa dezaketen jarduerak gauzatzen dituzten instalazioak. Dekretu horretan dago jasota, besteak beste, AKDJ gauzatzen dituzten instalazioek Ingurumen Sailburuordetzan aurkeztu behar duten proiektuaren edukia.

Gainera, garrantzitsua da kontuan hartzea aipatutako proiektua bete aurretik, AKDJ instalakuntzek dagozkien datuak sartu behar dituztela IKSeeM-ko AIREA moduloan. Datuak bertan sartzeak proiektua betetzeko informazio erabilgarria eskuratzeko aukera emango die instalazioei.

Hortaz, “baimena behar duten” instalazioetako titularrek AKDJ Baimena eskatu beharra daukatela-eta, horretarako proiektu teknikoan zer jarri behar den eta nola bete behar den azaltzera dator gidaliburu hau.

AKDJ BAIMENA ESKATZEKO PROIEKTUA

Ikus dezagun zein diren "baimena behar duten" instalazioak, 100/2011 Errege Dekretuko 5.1 artikuluaaren arabera:

- A edo B taldeko jardueretakoren bat gauzatzen dutenak.
- “mota bereko hainbat AKDJ jarduera egiten dute, eta nahiz eta jarduerok independenteak izan edo hainbat foku eduki, potentzien* edo disolbatzaileak produzitzeko, maneiatzeko edo kontsumitzeko gaitasunen batuketa mota horretako jardueren A edo B taldeetakoa izateko behar diren atalaseen barruan daude.”

** Hondar-gasak tratatzeko erabiltzen ez diren errekontza-ondoko ekipoen potentzia dena delako ekipo nagusiaren –konektaturik dauden horren- potentziara batuta zenbatuko da.*

EAEEn, baimena behar duten instalazioak eraiki, muntatu, ustiatu, lekuz aldatu edo dezente eraldatu baino lehenago, AKDJ baimena eskatu beharra dago, eskaria egiteko proiektua aurkeztuz. Proiektu horretan, gutxienez, 278/2011 Dekretuko I Eranskinean zehazten dena adierazi behar da.

PROIEKTUAN ZER JARRI ETA PROIEKTUA NOLA EGIN

278/2011 Dekretuko I eranskinean dago AKDJ instalazioek bete behar duten proiektuaren eredua.

Lehen-lehenik esan beharrekoa da proiektu-ereduak 12 atal dituela. Kontuan izan, garrantzitsua baita, atal horietakoren batek ez baldin badauka dena delako instalazioarekin zer ikusirik, horixe adierazi behar dela. Proiektuaren azken atala instalazioaren titularrak bete beharreko erantzukizunpeko adierazpen bat da.

Jarraian, atalez atal, proiektua egiteko orduan kontuan hartu beharreko gauza batzuk zehaztu ditugu.

1. INSTALAZIOAREN DATUAK

Atal honetan, sozietatearen izenari eta zentroari lotutako datu orokorrak idatzi behar dira, 1. taulan adierazitako moduan.

NIMA (Ingurumeneko Identifikazio Zenbakia) eta NIRI (Industria Erregistroko Zenbakia) zein diren jakiteko, Ingurumeneko Sailburuordetzaren IKSeeM sistema kontsultatu ahalko da.

Izenari buruzko datuak		
Sozietatearen izena:	IFZ:	
Helbidea:		
Posta-kodea:	Udalerria:	
Zentroari buruzko datuak		
Zentroaren izena		
Helbidea:		
Posta-kodea:	Udalerria:	
Telefono-zenbakia:	Faxa:	Helbide elektronikoa:
Jarduera nagusia:		
NIMA:	NIRI:	
Plantaren jardun-orduak urteko:	Plantaren UTM koordenatuak:	

1. taula: Jarduerari buruzko datu orokorrak.

2. PRODUKZIO-PROZESUAREN DIAGRAMA, PROZESUAREN DESKRIBAPEN ZEHATZA, PLANTAREN PLANOA ETA FOKUEN ETA INSTALAZIOAREN KOKAPENA AZALDUTA.

Hauxe da proiektuaren atalik garrantzitsuenetako bat, ezinbestekoa instalazioa bera, prozesuak eta jarduerak ezagutzeko. Atal honek 4 azpi-zati ditu, eta laurak bete behar dira:

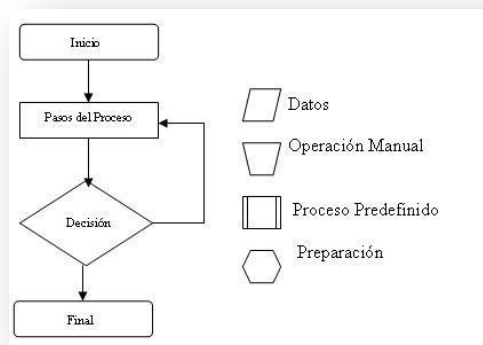
Produkzio-prozesuaren diagrama:
Produkzio-prozesuaren azalpen zehatza:
Plantaren planoa, fokuen kokapena azalduta:
Instalazioa kokatzeko planoa:

I. PRODUKZIO-PROZESUAREN DIAGRAMA.:

Instalazioaren produkzio-prozesua bera eta prozesuaren barruko prozesuak hobeto ulertzeko, fluxu-diagrama bat erabiliz, jardueraren prozesuak eta operazioak adierazi behar dira.

Diagrama horretan, halaber, prozesuei lotutako jarduera guztiak eta emisio-foku eta –tximinia guztiak adieraziko dira, hala barreiatuak nola kanalizatuak (sistematikoak direnak eta ez direnak, kutsakorrak ez direnak eta abar).

Produkzio-prozesuaren diagrama baten adibidea:



II. PRODUKZIO-PROZESUAREN AZALPEN ZEHATZA.

Produkzio-prozesua zehatz-mehatz deskribatu beharko da, atmosferara emisioen bat isurtzen duten prozesuetako operazioak sakonago azalduz, emisio horien nondik norakoak hobeto ulertu ahal izateko.

Izan ere, kontuan izan behar da neurtu beharreko kutsatzaileak eta gainerako kontrolak puntu honetan adierazitakoaren eta erabilitako lehengaien arabera erabakitzen direla.

Bestalde, erabilgarri dauden bilketa- eta ebakuazio-sistemak deskribatu beharko dira, bai eta, halakorik baldin baduzue, by-pass sistemak eta larrialdietarako irteerak ere.

III. FOKUEN KOKALEKUA ADIERAZTEN DUEN OINPLANO.

Solairu-plano batean, instalazioko foku guztiak kokatu, eta plano hori puntu honetan jaso edo proiektuari erantsi. Foku guztiak: barreiatuak eta kanalizatuak (sistematikoak direnak eta ez direnak, kutsagarriak ez direnak eta abar).

IV. INSTALAZIOA KOKATZEKO PLANO.

Instalazioa bera non kokaturik dagoen adierazten duen plano erantsi behar duzue, puntu honetan edo proiektuari erantsita. Hartara, inguru osoa ikusi ahal izango dugu, planta bera non dagoen, alegia. EAEko planorik nahi baldin baduzue, adibidez hemendik lor ditzakezue: <http://www.geo.euskadi.net/s69-bisorea/eu/x72aGoeuskadiWAR/index.jsp>

3.- ATMOSFERA KUTSA DEZAKETEN JARDUERAK IDENTIFIKATZEA

AKDJ katalogoan begiratu (urtarrilaren 28ko 100/2011 Errege Dekretuan daukazue), jarduera horietatik zuen instalazioan zein gauzatzen dituzuen ikusi (tximiniadunak nahiz bestek). Aipatutako jarduerak zer talderi dagokion azalduko da; eta, azalpenean, instalazioak azal dezake, aukeran, jarduerari buruzko informazioa, bere ustean adierazgarria gerta litekeena.

Datu hauek ondorengo taulan jaso behar dira (taula hau zuzenean IKSeeM-ko AIREA modulotik eskura liteke):

Jardueraren kodea	Taldea	Jarduera	Azalpena

2. taula: Jarduerari buruzko xehetasunak

4. ATMOSFERAKO EMISIO-FOKUEN ETA EUREN EZAUGARRIEN IDENTIFIKAZIOA:

4.1.- Foku kutsatzaileak

4.1 azpiatalean instalazioak dauzkan foku kutsatzaileei buruzko datuak jaso behar dira (konfinatuak eta ez – konfinatuak – barreiatuak -). Datu hauek hurrengo taulan jasoko dira (taula hau IKSeeMko AIREA modulotik eskura liteke):

Fokuaren kodea	Fokuaren izena	Jarduera kodea	Emisioa	Kontrol eta tratamendurako sistema	Altuera (m)	Funtzionamendu erregimena

3. taula. Emisio fokuen xehetasunak

- **Fokuaren kodea:** Fokuaren kodearen formatuak NIMA-1, NIMA-2... eredua jarraitu behar du. Garrantzitsua da numerazio bera duten fokuek gera ez daitezen.
- **Fokuaren izena:** Izena ahal den laburrena jarri behar da, eta zer-nolako fokua den argi adierazten duena (hobe da instalazioaren fokuen kodeak ez erabiltzea:

“F01HRD” edo halakorik), hau da, fokua bereizgarria adierazten duena erabili, adibidez, "soldadura", "granallado", "cabina de pintura", etab.

- **Jarduera kodea:** Atmosfera kutsa dezaketen jardueren katalogoa eguneratzen eta bera ezartzeko oinarrizko xedapenak finkatzen dituen urtarrilaren 28ko 100/2011 Errege Dekretuak eranskinean dakarren katalogoko AKDJ kodea.
- **Emisioa:** Konfinatua edo barreatua ondorengo ezaugarrien arabera:
 - a) Emisio konfinatutzat joko dira baldintza hauek guztiak betetzen dituztenak:
 - Kanalizatuta egotea (bildu eta hodi bidez plantaren kanpora eramanda). Foku kanalizatua: atmosferara kutsatzaileak isurtzeko baliatzen den elementu edo dispositibo oro, berdin jarraian, tarteka edo puntualki isurtzen dena eta berdin ekipo bakar baten bidez edo zenbait ekipo, prozesu edo jardueren bidez isurtzen dena, eta atmosferara emisio bateratuan isurtzeko aukera ematen duena.
 - AKDJ Katalogoan, A edo B taldeetan egotea, edo AKDJ batuz gero, emaitza A edo B taldekoa izatea (5.1 artikulua). Katalogo hori urtarrilaren 28ko 100/2011 Dekretuan dago, non atmosfera kutsa dezaketen jardueren katalogoa eguneratzea egin zen, eta katalogo hori betetzeko oinarrizko xedapenak ere badatozen.
 - Airearen kalitatea eta atmosferaren babesa lantzen dituen azaroaren 15eko 34/2007 Legearen I. Eranskinean zehaztuta datozen konposatuak (edo parekoak) isurtzea.
 - b) Emisio barreatutzat (ez – konfinatuak) joko dira baldintza hauek guztiak betetzen dituztenak:
 - Atmosferara foku kanalizatuen bidez egiten ez diren deskargak. Deskarga horietan kutsadura atmosferikoa sor dezakeen edozein iturritik zuzenean edo zeharka datozen partikulak edo gasak isuriko dira modu jarraituan edo ez jarraituan. Bildu gabeko emisioak ere talde horren barruan daude: bai leiho, ate, aire-zulo eta antzeko irekiduren bidez kanpora isuritakoak bai zuzenean kanpoaldean sortutakoak.
 - AKDJ Katalogoan, C taldean egotea, edo AKDJ batuz gero, emaitza A edo B taldekoa izatea (5.1 artikulua). Katalogo hori urtarrilaren 28ko 100/2011 Dekretuan dago, non atmosfera kutsa dezaketen jardueren katalogoa eguneratzea egin baitzen, eta katalogo hori betetzeko oinarrizko xedapenak ere bai baitatoz.

Nolanahi ere, kontuan hartu behar da atmosfera kutsa dezaketen jardueretarako instalazioak arautzen dituen abenduaren 27ko 278/2011 Dekretuaren 7. artikulua xedatzen duena:

“...Beren izaera dela eta, emisio barreiatuen foku diren AKDJ-eetan, bestelako instalazioen sistema lagungarrietan eta emisio barreiatuak eragin ditzaketen ekintzetan, hartu beharreko babes- eta prebentzio-neurri guztiak hartu beharko dira ekintzok egiten diren lekuaren inguruan ondo bete dadin indarrean dagoen legediak eskatzen duen kalitate maila...”

- **Kontrol eta tratamendurako sistema:** Fokuak kontrol eta tratamendurako sistema izango balu, sistema zein den zehaztu beharko da.
- **Benetako altuera, lurzorutik:** Lurzorutik duen altuera adierazi behar da, metrotan.
- **Funtzionamendu erregimena:** Sistematikoa edo ez – sistematikoa ondoren adierazi bezala:
 - a) Foku sistematikotzat joko dira baldintza hauek guztiak betetzen dituztenak:
 - Kanalizatuta egotea (bildu eta hodi bidez plantaren kanpora eramanda). Foku kanalizatua: atmosferara kutsatzaileak isurtzeko baliatzen den elementu edo dispositibo oro, berdin jarraian, tarteka edo puntualki isurtzen dena eta berdin ekipo bakar baten bidez edo zenbait ekipo, prozesu edo jardueren bidez isurtzen dena, eta atmosferara emisio bateratuan isurtzeko aukera ematen duena.
 - AKDJ Katalogoan, A edo B taldeetan egotea, edo AKDJ batuz gero, emaitza A edo B taldekoa izatea (5.1 artikulua). Katalogo hori urtarrilaren 28ko 100/2011 Dekretuan dago, non atmosfera kutsa dezaketen jardueren katalogoa eguneratzea egin zen, eta katalogo hori betetzeko oinarrizko xedapenak ere badatozen.
 - Kutsatzaileak isurtzea, bai jarraian edo bai tarteka; betiere, noizean behingo emisioak urtean hamabi aldiz baino gehiagoko isurtzen badira, eta emisio bakoitzak ordubete baino gehiago irauten badu, edo, bestela, noizean behingo emisioak edozein maiztasunekin isurtzen direla ere, baldin eta emisioaren iraupen globala plantaren funtzionamendu-denboraren % 5etik gora bada.
 - Airearen kalitatea eta atmosferaren babesa lantzen dituen azaroaren 15eko 34/2007 Legearen I. Eranskinean zehaztuta datozen konposatuak (edo parekoak) isurtzea.

- b) Foku ez - sistematikotzat joko dira baldintza hauek guztiak betetzen dituztenak:
- Kanalizatuta egotea (prozesuak bildu eta hodi bidez plantaren kanpora eramanda). Foku kanalizatua: atmosferara kutsatzaileak isurtzeko baliatzen den elementu edo dispositibo oro, berdin jarraian, etenda edo puntualki isurtzen dena eta berdin ekipo bakar baten bidez edo zenbait ekipo, prozesu edo jardueren bidez isurtzen dena, eta atmosferara emisio bateratuan isurtzeko aukera ematen duena.
 - Urtarrilaren 28ko 100/2011 Errege Dekretuaren barruan egotea, A edo B talde modura (5.1 artikulua). Dekretu horren bidez, atmosfera kutsa dezaketen jardueren katalogoa eguneratzea egiten da eta katalogo hori ezartzeko oinarritzko xedapenak finkatzen dira.
 - Ordubete edo gehiago irauten duten emisioak noizean behin isurtzea, urtean hamabi aldiz edo gutxiagoko batez besteko maiztasunarekin; eta emisioaren iraupen globala plantaren funtzionamenduaren % 5 bezalakoa edo txikiagoa izatea.
 - Arestian aipatutako 34/2007 Legeko 1. eranskinean jasotako konposatuak edo haiekin parekatu daitezkeen konposatuak isurtzea.
 - By-pass fokuek edo larrialdikoak, aipatutako baldintzak betetzen badituzte, multzo honetan sartu behar dira.

4.2.- Foku ez – kutsatzaileak

Instalazioak foku ez – kutsatzailean baditu, hauek 4.2 azpiatalean jaso behar dira.

Foku ez – kutsatzaileetat joko dira baldintza hauek guztiak betetzen dituztenak:

- Kanalizatuta egotea (prozesuak bildu eta hodi bidez plantaren kanpora eramanda). Foku kanalizatua: atmosferara kutsatzaileak isurtzeko baliatzen den elementu edo dispositibo oro, berdin jarraian, etenda edo puntualki isurtzen dena eta berdin ekipo bakar baten bidez edo zenbait ekipo, prozesu edo jardueren bidez isurtzen dena, eta atmosferara emisio bateratuan isurtzeko aukera ematen duena.
- Ez isurtzea 34/2007 Legeko I. eranskinean jasotako konposaturik edo haiekin parekatu daitezkeen konposaturik.
- Honako taulan idatzi behar dira:

Fokuaren kodea	Fokuaren deskribapena			AKDJ kodea	Instalatutako gaitasunak eta potentziak	Fokuaren izena	34/2007 Legearen I. eranskinean datorren konposaturik ez isurtzearen justifikazioa
	Forma (angeluzuzena edo zirkularra)	Barruko diametroa (m)	Benetako altuera, lurzorutik (m)				

4. taula. Foku ez- kutsatzaileen xehetasunak

- **Fokuaren kodea:** Fokuaren kodearen formatuak NIMA-1, NIMA-2... eredu jarraitu behar du. Garrantzitsua da numerazio bera duten fokuak gera ez daitezen.
- **Barruko diametroa:** Foku bakoitzaren barruko diametroa adierazi behar da, metrotan. Sekzio angeluzuzenen kasuan, honako formula hau erabiliz kalkulatu behar da:

$$2(a \times b) / 2(a+b)$$

- **Benetako altuera, lurzorutik:** Lurzorutik duen altuera adierazi behar da, metrotan.
- **AKDJ kodea:** Atmosfera kutsa dezaketen jardueren katalogoa eguneratzen eta bera ezartzeko oinarrizko xedapenak finkatzen dituen urtarrilaren 28ko 100/2011 Errege Dekretuak eranskinean dakarren katalogoko AKDJ kodea.
- **Instalatutako gaitasunak eta potentziak:** Baldin fokuaren AKDJ kodeak ezer berezirik adierazten badu “disolbatzaileak kontsumitzeko gaitasunaz”, “materialak manipulatzeko gaitasunaz” edo “ekoizteko gaitasunaz”, argi adierazi behar da instalazioaren berezitasuna. Bestalde, fokuak errekuntza-sistemaren batetik datozen gasak isurtzen baditu, sistema horren potentzia termikoa adierazi behar da, KW termikotan (KWt). Foku horretatik errekuntza-sistema bat baino gehiago bideratzen bada, instalatutako potentzia termiko guztien batuketa egin behar da. Baldin foku horrek ez badu isurtzen errekuntza-sistemaren bateko gasik edo AKDJ kodeak ez badu inongo gaitasunik aipatzen, honako sinbolo hau erabili behar da: “_”
- **Fokuaren izena:** Izena ahal den laburrena jarri behar da, eta zer-nolako fokua den argi adierazten duena (hobe da instalazioaren fokuen kodeak ez erabiltzea: “F01HRD” edo halakorik), hau da, fokuaren bereizgarria adierazten duena erabili, adibidez, “soldadura”, “granallado”, “cabina de pintura”, etab.

- **34/2007 Legearen I. eranskinean datorren konposaturik ez isurtzearen justifikazioa:** 34/2007 Legearen I. Eranskinean jasotakoetatik zein gai kutsatzaile isurtzen diren adierazi behar da, bai eta adierazitakoaren justifikazioa ere (neurketaren bidez edo halakoren baten bidez).

5. FOKUEN BAJAK

Halakorik egin beharko balitz, honako agiri hau bete beharko da:

Fokuren bati baja eman nahi al diozue? Bai Ez

Hala bada, bete taula hau:

Fokuren kodea	Fokuren izena	AKDJ kodea	Fokuari baja emateko arrazoia	Aurreko erregulazioaren data

5. taula. Bajan ematekoak diren fokuarik

- **Fokuren kodea:** Fokuren kodearen formatuak NIMA-1, NIMA-2... eredu jarraitu behar du. Garrantzitsua da numerazio bera duten fokuarik gera ez daitezela.
- **Fokuren izena:** Izena ahal den laburrena jarri behar da, eta zer-nolako fokua den argi adierazten duena (hobe da instalazioaren fokuen kodeak ez erabiltzea: "F01HRD" edo halakorik), hau da, fokuen bereizgarria adierazten duena erabili, adibidez, "soldadura", "granallado", "cabina de pintura", etab.
- **AKDJ kodea:** Atmosfera kutsa dezaketen jardueren katalogoa eguneratzen eta bera ezartzeko oinarritzko xedapenak finkatzen dituen urtarilaren 28ko 100/2011 Errege Dekretuak eranskinean dakarren katalogoko AKDJ kodea.
- **Fokuari baja emateko arrazoia:** azaldu zergatik nahi zaion baja eman fokuari.
- **Aurreko baimenaren data:** Adierazi noiz jakinarazi edo baimendu zen fokua.

6. ADIERAZPENA: BESTE EMISIO-FOKU BATZUK DAUDEN ALA EZ:

Datu hauek eman beharko dituzue:

Ba al daude jardueran emisio-foku kanalizatu edo emisio gehiago? Bai Ez ,

Baiezkotan, azaldu zein diren eta zergatik ez diren sartu aurreko ataletan.

Fokuaren izena	Aurreko ataletan sartu ez izanaren arrazoia

6. taulan. Aurreko tauletan sartu ez diren fokiak.

Aldez aurretik legeztatutako fokurik egonez gero, horiek aipatu beharko dira, eta justifikazioan baimentze-data edo antzekoa zehaztu beharko da (zerbitzuan jartzea, C taldeko AKDJ-etarako ziurtagiria, CAPCA katalogoan sartzeko ebazpena eta abar).

7. EMISIO-FOKUAK GARBITZEKO SISTEMAK (KUTSADURA GUTXITZEKO BALIABIDEAK):

Atal honetan, isuri-foku edo foku barreiatu bakoitzak dituen garbiketa-sistemak edo kutsadura murrizteko sistemak adierazi beharko dira. Horretarako, jarraian datorren taula bete beharko da, dagokion isuri-fokuak duen sistema zehaztuz. Honako alderdi hauei buruzko xehetasunak eman behar dira:

- Garbiketa- edo murrizketa-sistemak kutsadura murrizteko duen eraginkortasuna. Datu horiek garbiketa-sistemaren instalatzaileak ematen dituen datu teknikoen bidez jakin ohi dira.
- Sistemaren zehaztapen teknikoa. Garbiketa-sistemaren datu teknikoak eman beharko dira labur-labur eta sistemak nola funtzionatzen duen azaldu. Bestela, erabiltzen diren by-pass sistemak edo larrialdietarako sistemak aipatu beharko dira.

- Garbiketa- edo murrizketa-sisteman mantenimenduari buruzko deskribapen laburra.

Fokua n kodea	Kutsadura kentzeko edo gutxitzeko sistema	Sistemak kutsadura murrizteko duen eraginkortasuna	Sistemaren zehaztapen teknikoak

7. taula. Foku bakoitzaren garbiketa-sistema

8. A EDO B TALDEETAKO TXIMINIEN ALTUERAREN KALKULUAK.

A edo B taldeetako instalazioetan, foku bakoitza zein altueratara dagoen kalkulatzeko, Ingurumen, Lurralde Plangintza, Nekazaritza eta Arrantza sailburuaren 2012ko uztailaren 11ko Aginduko IT-07 "Tximinien altuera" jarraibide teknikoak bete behar da. Agindu horretan, abenduaren 27ko 278/2011 Dekretua garatzeko jarraibide teknikoak eman zituen, eta dekretu horretan daude arauturik atmosfera kutsa dezaketen jarduerak garatzen dituzten instalazioak.

Edonola ere, jarduera berriztat hartzen ez bada, bi gauza hauek ere hartu behar dira kontuan:

- Abenduaren 27ko 278/2011 Dekretuko aldi baterako lehen xedapenean dauden AKDJ instalazioek, ingurumen-arloko eskumenak dituen sailean tximinien altuera-kalkulurik aurkeztu behar baldin badute, 1976 urriaren 18ko Aginduaren arabera egin dezakete (industriak eragindako atmosfera-kutsadura nola prebenitu eta zuzendu zehazten du).
- Gainera, aldaketa esanguratsurik egiten bada abenduaren 27ko 278/2011 Dekretuko lehen xedapen iragankorrean jasotako AKDJk instalazioetan eta, horren ondorioz, tximinien garaieraren kalkulua aurkeztu behar badute, aipatutako instrukzio teknikoan ezarritakoari men egin beharko diote.

Edonola ere, ez da tximinien altueren kalkulurik egin beharko foku ez sistematikoen eta ez kutsatzaileen tximinieetan.

9. LEHENGAIK ETA KONTSUMOAK:

Emisioak (barreiatuak edo kanalizatuak) sortzen dituen operazioen batekin lotuta dauden lehengaiak eta erregaiak zerrendatu behar dira. Helburua da fokuen bidez isurtzen diren kutsatzaileak zehaztea, eta era berean, sortutako emisio barreiatuak adieraztea.

Lehengai nagusien segurtasun-fitxak erantsi beharko dira.

Horretarako, taula hau bete beharko da:

PRODUKZIO- PROZESUAREN OPERAZIOA	ERABILITAKO LEHENGAIK		URTEAN ZENBAT KONTSUMITU DEN (Kg edo litro)	FOKU ASOZIATUAK	
	IZEN KOMERTZIALA	PRODUKTUAREN DESKRIBAPENA		Fokuen kodeak	Fokuen izenak

9. taula. Lehengaien kopuruaren eta erlazioetatutako fokuen taula.

- **Produkzio-prozesuaren operazioa:** Proiektuko 2. atalean deskribatutakoa kontuan hartuta (produkzio-prozesuaren deskribapena), lehengaiak produkzio-prozesuaren zer fasetan edo operaziotan erabiltzen diren adierazi beharko da. Adibidez: pintatzeko prozesuan, metalak txikitzean, fusioan eta abar.
- **Erabilitako lehengaiaren izen komertziala (erabilitako lehengai):** Prozesuarekin erlazioetatutako lehengaien segurtasun-fitxak, prozesuaren lehengai adierazgarrienak, hain zuzen, erantsi behar direla kontuan hartuta, lehengai bakoitzaren izen komertziala aipatu behar da.

Oharra: instalazioak erregai moduan biomasa erabiliz gero, dokumentu honen II Eranskinak jasotakoa hartu behar da kontuan.
- **Produktuaren deskribapena (erabilitako lehengai):** Dagokion produktuaren deskribapen laburra egin behar da. Adibidez: epoxi pintura, gasolioa, azido klorhidrikoa, disolbagarria eta abar.

- **Urtean zenbat kontsumitu den (Kg edo litro):** Lehengai bakoitzaren urteko kontsumoak adierazi behar dira, litrotan edo kilotan, baina, betiere, zer unitate erabili den zehaztuta.
- **Erlazionatutako fokuak (fokuaren kodeak eta izenak):** Lehengaiak eta dagozkien emisio-fokuak edo foku barreiatuak lotu beharko dira.

10. Urtarrilaren 31ko 117/2003 ERREGE DEKRETUAREN APLIKAZIOA. Dekretu horren bidez, disolbatzaileak erabiliz jarduera jakin batzuetan sortzen diren konposatu organiko hegazkorrak mugatzen dira

Zehaztu beharko da aipatutako 117/2003 Errege Dekretua aplikatu behar den ala ez, hurrengo galderei erantzunez (memoria teknikoan ageri dira):

Aplikatu behar al zaio 117/2003 ED, urtarrilaren 31koa?:

- **Bai Horrela izatekotan, erregistratu al duzue Eusko Jaurlaritzako “Disolbatzaile organikoak darabiltzaten instalazioen erregistroan”?**

Bai *1

Ez *2

- **Ez Horrela izatekotan, azaldu zergatik ez den sartzen urtarrilaren 31ko 117/2003 Errege-Dekretuaren aplikazio-eremuaren barruan. Bi aukera daude:**

Ez da sartzen aplikazio-eremuaren I. Eranskineko inolako epigrafetan.

Ez da heltzen disolbatzaileen urteko gutxieneko kontsumora, II. Eranskinean ezarritakoaren arabera (kontsumo-atalasei eta emisio-mugei buruzkoa). Zehaztu:

117/2003 EDko II. eranskinean azaldutakoetatik, zein jarduera egiten den:	
Disolbatzaileen kontsumoa urtean (Tona/urte):	

*1. Ez da beharrezkoa Eusko Jaurlaritzako “Disolbatzaile organikoak darabiltzaten instalazioen erregistroan” izena eman izanaren ziurtagiria entregatzea.

*2. Horrela izatekotan, erregistratu beharko dira Ingurumeneko Sailburuordetzaren webgunean ezarritakoaren arabera (<http://www.euskadi.eus/erregistroa/konposatu-organiko-hegazkorrak-igortzen-dituzten-instalazioen-erregistroa/web01-s2ing/eu/>), eskabide hau gorabehera.

11. ATMOSFERA ZAINTEKO PROGRAMA-PROPOSAMENA

Atmosfera zaintzeko programa bat proposatu behar da, eta bertan azaldu zer kutsatzaile neurtu behar diren eta zer maiztasunez egin behar den neurketa. Datu hauek ondorengo taulan jaso behar dira (taula hau IKSeeK-ko AIREA modulotik zuzenean eskura liteke):

Fokuaren kodea	Kutsatzailea	Emisioaren gehieneko balioa (EGB)	Unitateak %O ₂	Araua	Aldizkotasuna (hileak)
		Ingurumen Sailburuordetzak zehaztuko du			
		Ingurumen Sailburuordetzak zehaztuko du			

9. taula Emisioak kontrolatzeko programaren proposamenaren eredia.

- **Fokuaren kodea:** Kodea zehaztu behar da 3. taulan zehaztu bezala.
- **Kutsatzailea:** Neurtu nahi diren kutsatzaileen zerrenda egin behar da, prozesuan eta erabilitako lehengaietan oinarrituta eta airearen kalitateari eta atmosferaren babesari buruzko 34/2007 Legearen I. eranskinean ezarritakoaren arabera. Halaber, Ingurumeneko Sailburuordetza honek emandako “Jakinarazpena eman behar duten instalazioetan kontrolpean eduki beharreko kutsatzaileak” izeneko dokumentua ere erabil daiteke erreferentziazat; sailburuordetzaren web-orrian dago.
- **Emisioaren gehieneko balioa (EGB) / Unitatea / %O₂ / Araua:** Ez dago parametro hauek bete beharrik. Hauek Ingurumen Sailburuordetzak zehaztuko ditu eta AKDJ instalazioari emandako baimenaren ebazpenean jasoko dira (gainera, administrazioak “Administrazio zaintza plana”ri dagokion poltsan ere jasoko ditu datu hauek, IKSeeM-ko AIREA moduluan).
- **Laginketen maiztasunaren proposamena:** Ingurumena Kontrolatzeko Erakunde batek (ECA) aldizka kontrolatu beharko ditu emisio-fokuak. Horregatik, kontrola

zenbatean behin egitekoa den argi adierazi behar da; eta, betiere, abenduaren 27ko 278/2011 Dekretuak agintzen duena kontuan hartuta erabaki behar da maiztasuna. Emisioen etengabeko neurketa egiteko sistemak izanez gero (SMEC) termino hori bera adierazi behar da. Ildo horretan, gogoratzen dugu emisioen etengabeko neurketa egiteko sistemek etenik gabeko emisioak neurtzeko IT-05 jarraibide teknikoetan ezarritakoa bete behar dutela (instalazioa, kalibrazioa, mantentze-lanak eta komunikazioak), bai eta emisio etenak neurtzeko IT-06 jarraibide teknikoetan ezarritakoa (ekipoen bereizgarriak, neurtzeko sekzioak eta lekuak, eta kalibrazioak). Bi jarraibideok ere Ingurumen, Lurralde Plangintza, Nekazaritza eta Arrantzako Sailburuak 2012ko uztailaren 11ko Aginduan datoz, agindu horrek ematen baititu jarraibide teknikoak atmosfera kutxa dezaketen jarduerak egiten diren instalazioak arautzeko abenduaren 27ko 278/2011 Dekretua garatzeko.

Gehigarri gisa, beste kontrol osagarri batzuk proposatu ahalko dira, emisioak kontrolatzeko beharrezkotzat jotzen badira, adibidez: temperatura, emaria edo karga kontrolatzea, edo haizea kontrolatzeko kabinak, eta abar.

PROPOSATUTAKO BESTE KONTROL OSAGARRI BATZUK:

Zati honetan, beste gauza bat ere zehaztu beharko duzue: **ohikoak ez diren baldintzetan** (esaterako, abiarazteak, ihesak, funtzionamendu-akatsak, aldi baterako geldiuneak edo behin betiko itxiera), ingurumenari eragin diezaioketen ustiaketa-baldintzen inguruko neurriak.

12. BESTE OHAR BATZUK

Azkenik, uste baduzu oharren bat edo argibideren bat eman behar dela, proiektuaren atal honetan egin ahalko duzu. Instalazioko jarduerarako lizentzian agindu dizkizueten neurri zuzentzaileak ere zehaztu.

13. ERANTZUKIZUNPEKO ADIERAZPENA:

Instalazioaren titularrak honako deklarazio hau sinatu eta zigilatu behar du proiektuaren amaieran:

<p>Nik,jaunak/andreak (NAN:),erakundeko (ZIF:.....) legezko ordezkari eta instalazioaren titularra naizen aldetik,</p> <p>ADIERAZPEN HAU egiten dut, NIRE ERANTZUKIZUNPEAN: agiri honetan eta bere eranskinetan azaldutako datuak egiazkoak dira eta xede dugun -instalazioari dagozkio.</p> <p>(Non).....; (noiz):.....,</p> <p>(Legetzko ordezkariaren sinadura eta erakundearen zigilua)</p> <p>Sin.:</p>

Kontuan hartu beharko da ondorengoak oso arau-hauste larritzat jotzen direla, abenduaren 22ko 25/2009 Legearen 13. artikuluan ezarritakoaren arabera (lege horrek zenbait lege aldarazi ditu, zerbitzu-jardueretan askatasunez sartu eta aritzeari buruzko Legea egokitzeko; uztailaren 16ko 21/1992 Industriaren Legea ere aldarazi du):

«k) Erantzukizunpeko adierazpenean aipatutako betekizunak betetzeari buruz edo interesdunek ekarritako jakinarazpenari buruz edozein datu, adierazpen edo dokumentutan zehaztasun falta badago, edo faltsutasunik egonez gero, edo zerbait aipatu gabe utzi bada, eta horiek guztiak funtsezkoak badira.

l) Eskatutako betekizunak bete gabe edo jakinarazpena edo erantzukizunpeko adierazpena egin gabe egiten bada jarduera, horietariko bat nahitaezkoa denean.»

I. eranskina BAIMENA BEHAR DUTEN INSTALAZIOETARAKO PROIEKTU TEKNIKOAREN EREDUA

Proiektu teknikoaren eredia honako gune honetan dago:

<http://www.euskadi.eus/baimena/akdj/web01-a2ingair/eu/>