

BASOAK

IBAIERTZEKO BASOAK

DESKRIBAPENA

Ibarbasoak edo ibaiertzeko basoak ibaiertzeko landarediz osaturik daude. Batez ere lurzorua ren hezetasanari esker bizi da landaredi hori, eta ibaien ertzetan hazten da, normalean, modu sarrian. Landare-espezieak ibaiaren ibilguari zeharka kokatzen dira: ur gehien behar dutenak ibaitik gertuen kokatzen dira, sustraiak arroan bertan hondoratuta (sahatsak), eta, atzerago, ibaitik hainbat metro urrunduta, ur gutxiago behar dutenak kokatzen dira (haltzak, makalak, lizarrak, zumarrak eta milazkak).

Ibaiertzeko basoa



EUNIS HABITATAK

EUNIS KODEA	EUNIS Habitata
F9.12.(X)	Lurzoru ez harritsuetao ibaiertzeko sahastiak
F9.12.(Y)	Lurzoru harritsuetao ibaiertzeko sahastiak
F9.2.(X)	Ur inguruneen eta lurzoru lohitsuena ertzetao sahastiak
F9.2.(Y)	Magal hezeetao sahastiak, erreka bazterretakoak ez direnak
G1.21	Ibaiertzeko lizardi eurosiberiarra
G1.21.(X)	Trantsizioko haltzadi azidofiloa
G1.21.(Y)	Trantsizioko haltzadia
G1.21.(Z)	Ibaiertzeko haltzadi eurosiberiarra
G1.31	Makalen ibarbaso mediterranearra (haltza)
G1.33	Ibaiertzeko lizardi mediterranearra

BANAKETA

Unitate horrek 5.919 ha-ko azalera hartzen du; hau da, EAeko azaleraren % 0,82.



PAGADIAK

DESKRIBAPENA

Hosto erorkorreko baso naturalak dira pagadiak, eta, noski, pagoa (*Fagus sylvatica*) da nagusi baso horietan. Normalean, lurraldeko eremu altuenetan eta ospelnetan kokaturik daude, pagoak ingurune eta lurzoru oso hezea behar baitu. Espezie hori substratu azidoetan eta basikoetan hazten da; hain zuzen, bi pagadi mota horiek antzeko azalera hartzen dute gure lurraldean. Pagadi azidofiloei 24.236 ha-ko azalera hartzen dute, eta pagadi basofiloek, berriz, 24.897 ha-ko azalera.



Pagadia

EUNIS HABITATAK

EUNIS KODEA	EUNIS Habitata
G1.62	Pagadi azidofilo atlantiarra
G1.64	Pagadi basofiloa edo neutroa
G1.66	Pagadi basofilo xerothermofiloa

BANAKETA

Unitate horrek 49.133 ha-ko azalera hartzen du; hau da, EAEko azaleraren % 6,80.



HOSTOZABALEN BASO ATLANTIKOAK (*QUERCUS* NAGUSI DUTENAK)

DESKRIBAPENA

Hostozabalen baso atlantikoan, eremu atlantiarreko zuhaitz- eta zuhaixka-espezie asko biltzen dira, baina batez ere *Quercus* generoko zuhaitz-espezieak dira nagusi.

Baso mistoa

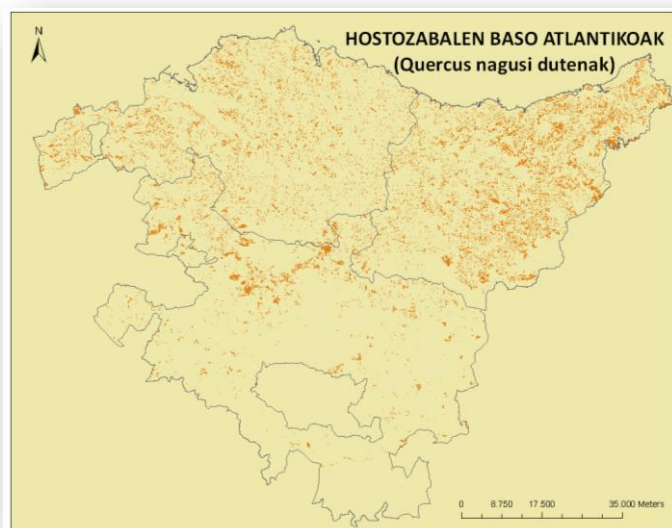


EUNIS HABITATAK

EUNIS KODEA	EUNIS Habitata
F3.17	Urriztia
G1.77(T)	Erkamezti atlantikoa
G1.7B1	Amezti eurosiberiarra
G1.7D	Gaztainadiak edo gaztain-landaketa zaharrak
G1.82	Harizti-pagadi azidofilo atlantiarra
G1.86	<i>Quercus robur</i> nagusi den baso azidofiloa
G1.86(X)	<i>Quercus petraea</i> -ren harizti azidofiloa
G1.91	Urkidia
G1.92	<i>Populus tremula</i> espezieko basoak
G1.A1	Hostozabalen baso misto mesotrofoa, atlantiarra
G1.A1(X)	Harizti mesotrofo atlantiarra
G1.A1(Y)	Harizti mesotrofo subatlantiarra
G1.A4	Kareharrizko arroiletako baso mistoa
G1.B2	Ibaiertzekoa ez den haltzadia
G4.(V)	<i>Quercus faginea</i> eta <i>Quercus ilex subsp. rotundifolia</i> baso mistoa
G4.(X)	Baso misto azidofiloa, hagin eta urkiak dituen
G4.(Y)	Kareharrizko arroiletako baso mistoa, hagin ugari dituen

G4.(Z)	<i>Quercus robur</i> eta <i>Quercus ilex</i> espezieen baso mistoa
G4.C	<i>Pinus sylvestris</i> eta <i>Quercus faginea</i> espezieen baso mistoa
G4.E	<i>Pinus sylvestris</i> eta <i>Quercus ilex ssp. Rotundifolia</i> baso mistoa
G5.61	Zuhaitz hostozabalen baso gazteak
G5.62	Konifero eta hostozabalen baso misto gazteak

Unitate horrek 71.775 ha-ko azalera hartzen du; hau da, EAEko azaleraren % 9,93.



HOSTOZABALEN BASO MEDITERRANEOA

DESKRIBAPENA

Hostozabalen baso mediterraneoak banaketa mediterranearreko zuhaitz- eta zuhaixka-espezieen bariedade handia biltzen du. Erkameztiak, ameztiak eta karraskadiak nabarmentzen dira.



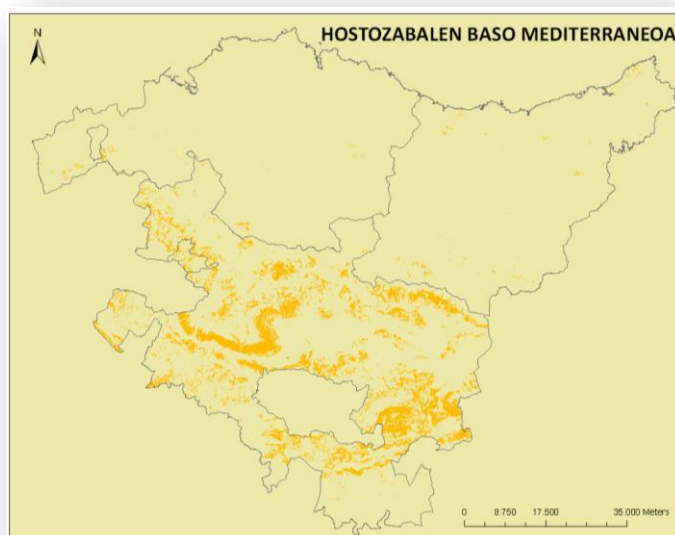
Erkameztia

EUNIS HABITATAK

EUNIS KODEA	EUNIS Habitata
G1.71	<i>Quercus gr. Pubescens</i> espezieko basoa
G1.77(V)	Erkamezti subatlantikoa
G1.77(X)	Erkamezti submediterranearra
G1.77(Y)	Erkamezti ezpelduna
G1.77(Z)	Erkamezti silizikola
G1.7B2	Amezti submediterranearra
G2.121(X)	Barnealdeko artadia (Lizarrako karraskadia)
G2.124(X)	Karraskadi mediterranear lehorra
G2.124(Y)	Karraskadi mesomediterranear azpihezea
G2.124(Z)	Karraskadi ezpelduna

BANAKETA

Unitate horrek 36.478 ha-ko azalera hartzen du; hau da, EAeko azaleraren % 5,05.



ARTADI KANTAURIARRA

DESKRIBAPENA

Artadiak eta artelaztiak hosto iraunkorreko hostozabalen baso naturalak dira: lehenean, artea (*Quercus ilex*) da nagusi, eta, bigarrenean, artelaztia (*Q. suber*). Espezie horiek nahiago dute giro mediterraneo, baina, hala ere, lurralde honetan, batez ere isurialde atlantikoan daude artadiak eta artelaztiak. Lurzorua lehor mantentzen den eremuetan babesten dira espezie horiek; hau da, oso karstifikatuta dauden kareharrizko mendiguneetan eta kostaldean. Artelaztiak, berriz, oso azalera txikia hartzen dute (20 ha).

Artadia Urdaibain



EUNIS HABITATAK

EUNIS KODEA

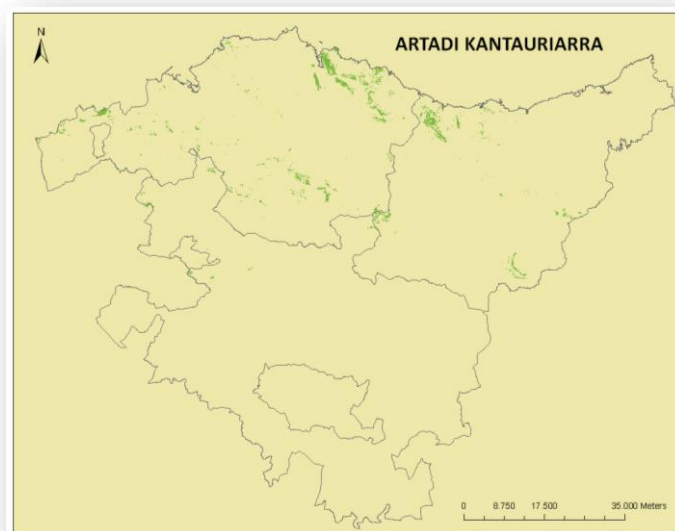
G2.11
G2.121

EUNIS Habitata

Artelaztia
Artadi kantauriarra

BANAKETA

Unitate horrek 7.421 ha-ko azalera hartzen du; hau da, EAeko azaleraren % 1,03.



KONIFEROEN BASO NATURALAK

DESKRIBAPENA

Koniferoen baso naturaletan, batez ere pinua da nagusi. Gure lurraldeko pinudi edo baso naturalak hiru pinu-espeziez osaturik daude: pinugorria (*Pinus sylvestris*), guztietan ugariena, 12.706 ha hartzen baititu; itsas pinua pinaster), 38 ha hartzen dituena; eta alepo pinua (*P. halepensis*), 57 ha hartzen dituena.

Pinugorrien pinudia



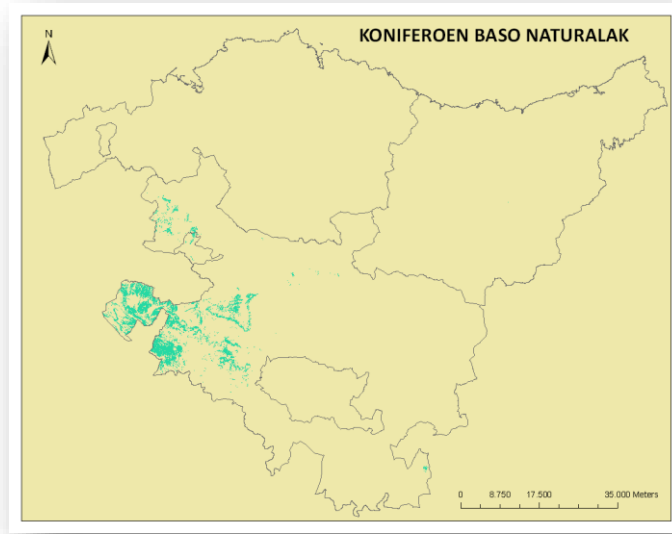
(P.)

EUNIS HABITATAK

EUNIS KODEA	EUNIS Habitata
G3.49	<i>Pinus sylvestris</i> pinudiak
G3.71	<i>Pinus pinaster</i> pinudiak
G3.74	<i>Pinus halepensis</i> pinudiak
G5.63	Koniferoen baso gazteak




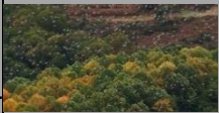






BANAKETA

Unitate horrek 12.947 ha-ko azalera hartzen du; hau da, EAEko azaleraren % 1,79.



EMANDAKO ZERBITZUAK

HORNIDURA-ZERBITZUAK	ZER HORNITZEN DUTE?	ERREGULAZIO-ZERBITZUAK	ZER HORNITZEN DUTE?	KULTURA-ZERBITZUAK	ZER HORNITZEN DUTE?
<p>Elikagaiak</p>	<p>Basoetan elikagai ugari aurki daitezke (perretxikoak, ondoak, basafruituak, ehiza), bai animaliek bai gizakiok jateko.</p>	<p>Klima erregulatzea</p>	<p>Karbono-hustuleku garrantzitsuenak ditugu basoak, bertako landaredi eta lurzoruek karbono ugari baitute. Zuhaitz-errezelak, bestalde, tenperatura baretzen du.</p>	<p>Aisialdiko jarduerak</p>	<p>Ekosistema hauetan aisialdiko jarduera ugari egin daitezke (basafruitu eta perretxikoak bildu, ehizan jardun, mendi-bueltak egin, etab.).</p>
<p>Ur geza</p>	<p>Zuhaitzen sustrai indartsuei esker, uraren elementu kutsatzaileak iragazten dira.</p>	<p>Airearen kalitatea erregulatzea</p>	<p>Landarediak eta beste organismo batzuek aireko kutsatzaileak atxikitzen dituzte, eta haren kalitate ona bermatzen.</p>	<p>Jakintza zientifikoa</p>	<p>Ezagutza-iturri bikainak dira ekosistema hauek, hainbat ikerketa egiteko aukera ematen dutenak.</p>
<p>Lehengai biotikoak</p>	<p>Egurra lor daiteke, etxerako, eskulangintzan erabiltzeko, zuhaitzen haziekin olioak egiteko, etab.</p>	<p>Ura erregulatzea</p>	<p>Landarediak lurzoruaren egitura sendotzen du, eta azaleko isurketak erregulatzen; horrek guztiak ur-iragazketak errazten ditu, bai eta akuiferoak urez betetzea ere. Horrez gain, atmosferan den ura ere erregulatzen du, ebapotranspirazioaren bitartez.</p>	<p>Ingurumen-heziketa</p>	<p>Ekosistema hauetan, ingurumen-heziketarekin lotutako programa ugari abiarazi dituzte tokian tokiko interpretazio-zentroek.</p>
		<p>Higadura kontrolatzea</p>	<p>Euriaren eragina murrizten du landarediak. Landarediak eta materia organikoak lurzoruaren egitura sendotzen dute,</p>	<p>Jakintza tradizionala</p>	<p>Basoetan, hainbat jarduera tradizional egiten dira, hala nola baso-mozketa, saroi edo korten</p>

HORNIDURA-ZERBITZUAK	ZER HORNITZEN DUTE?	ERREGULAZIO-ZERBITZUAK	ZER HORNITZEN DUTE?	KULTURA-ZERBITZUAK	ZER HORNITZEN DUTE?
			eta azaleko isurketak erregulatu, bai eta lurzorua higadura kontrolatu ere.		antolaketa, etab.
		Lurzorua emankortasuna 	Basoak garrantzi handiko mantenu-iturriak dira, materia organiko ugari ematen baitute. Lurzoruko mantenu-iturriak atxikitzen dituzten landareak.	Paisaiaren estetika gozatea 	Ekosistema hauek gozamen-iturri ditugu, beren balio estetiko eta bertako biodibertsitate handia direla tarteko.
Gene-gordailua 	Dibertsitate genetiko handikoak dira ekosistema hauek, eta hori dela eta, arrisku-egoeran dauden zenbait espezie endemikok bertan hartzen dute babes.	Naturako nahasketak erregulatu 	Landareak urari eutsi eta haren isuria mantsotzen du, eta horrek, infiltrazio errazteaz batera, euri handiko sasoieta ibaiak gehiegizko urik ez izatea eta uholdeen eragina arintzea dakar. Haize-babes modura ere erabili ohi da landareak.	Identitate kulturala eta toki bateko izatearen sentipena 	Ekosistema hauekin estu lotuta daude gure folklorea eta kirolak.
Sendagai naturalak printzipio aktiboak 	Basoetako zenbait espezie usain-belar nahiz sendabelartzak erabili daitezke, hala nola belar bedeinkatua eta Santiago belarra.	Kontrol biologikoa 	Habitat hauek oreka-egoeran daudenean, erraz erregula daitezke izurri eta inbasioak.		
		Polinizazioa 	Ekosistema hauetan espezie ugari daude, eta horri esker, polinizazio-prozesuetan elikagai ugari izaten da.		