



AURKIBIDEA

0.- HASIERAKO OHARRAK

- 0.1.- Jarraipen-memoriaren xedea
- 0.2.- Aurreko jarraipen-memoria
- 0.3.- LPPan onartutako aldaketak
- 0.4.- LPParen ondoren onartutako lurralde- eta sektore-antolamendua
- 0.5.- LPParen ondoren onartutako hirigintza-plangintza

I.- LURRALDE-EREDUA. LPP-AREN FUNTSEZKO PROPOSAMENAK

1.- INGURUNE FISIKOA ETA AZPIEGITURA BERDEA

- 1.1.- LPPko zehaztapenak
 - 1.1.1.- Lurzoru urbanizaezinak sailkatzea
 - 1.1.2.- Naturagune babestuen eta Batasunaren intereseko lekuen antolamendu-politika
- 1.2.- LPPa LAGekin bat etortzea
- 1.3.- LPPa LPSekin edo bestelako sektore-plangintza batekin (KBE) integratzea
- 1.4.- Ondorioak

2.- LANDA-HABITATA

3.- HIRI-HABITATA

- 3.1.- LPParen lurralde-eredua
- 3.2.- LAG. Gidalerroak Eraldaketa Ardatzen arloan
- 3.3. Bizitokien kuantifikazioa, Udalplanarekin alderatuta
 - 3.3.1.- Udal-plangintza LPPko lurralde-eredura egokitzea
 - 3.3.2.- LAG. Bizitokien kuantifikazioa: LPPko eta LAGetako aurreikuspenen konparazioa
 - 3.3.3.- Bizitegien kuantifikazioaren ondorioak
- 3.4.- Jarduera ekonomikoetarako eta merkataritza-ekipamenduetarako lurzoruak
 - 3.4.1.- LPParen lurralde-eredua eta kuantifikazioa
 - 3.4.2.- Jarduera ekonomikoetarako lurzoru-eskaintzaren kuantifikazioa. LPPko zehaztapenen gauzatze-maila. Udalplanarekin alderatzea
 - 3.4.3.- Udal-plangintza LPPko lurralde-eredura moldatzea
 - 3.4.4.- LAG. Industria-kuantifikazioa
- 3.5.- LAG. Hiri-berroneratzea
- 3.6.- LAG. Hiri Hazkundeko Perimetroa
- 3.7.- HIRI-HABITATari buruzko ondorioak; LPPa LAGetara moldatzea

4.- PAISAIA, KULTURA- ETA NATURA-ONDAREA, ETA BALIABIDE TURISTIKOAK

- 4.1.- Paisaia
 - 4.1.1.- LPPak proposatutako eredua
 - 4.1.2.- LAG eta LPP
- 4.2.- Kultura-ondarea
 - 4.2.1.- LPPak proposatutako eredua
 - 4.2.2.- LAG eta LPP
- 4.3.- Natura-ondarea
 - 4.3.1.- LPPak proposatutako eredua
 - 4.3.2.- LAG eta LPP
- 4.4.- Turismo-baliabideak
 - 4.4.1.- LPPak proposatutako eredua
 - 4.4.2.- LAG eta LPP
- 4.5.- Ondorioak



5.- BALIABIDEEN KUDEAKETA JASANGARRIA

- 5.1.- Ura
 - 5.1.1.- LPPak proposatutako eredia
 - 5.1.2.- Uholde-arriskuaren kudeaketa. LPS, Ibaiak eta Errekak
 - 5.1.3.- Hornikuntza eta saneamendua
- 5.2.- Energia
 - 5.2.1.- LPPak proposatutako eredia. Haize-energia. LPS
 - 5.2.2.- LAG, Energia
- 5.3.- Ekonomia zirkularra
 - 5.3.1.- Hondakinen kudeaketa
 - 5.3.2.- Lurzorua baliabide gisa
- 5.4.- Ondorioak

6.- MUGIKORTASUNA ETA LOGISTIKA

- 6.1.- Mugikortasun multimodala
 - 6.1.1.- LPPko zehaztapenak
 - 6.1.2.- LAG eta LPP
- 6.2.- Oinezkoen eta bizikleten mugikortasuna
 - 6.2.1.- LPPko zehaztapenak
 - 6.2.2.- Lurraldeko plangintza sektoriala (EAE, Gipuzkoa, Araba, Bizkaia)
 - 6.2.3.- LAG eta LPP
- 6.3.- Bide-mugikortasuna
 - 6.3.1.- LPPko zehaztapenak
 - 6.3.2.- Lurraldeko plangintza sektoriala (LPS, Arabako Errepideen Plan Integrala, eta abar)
 - 6.3.3.- LAG eta LPP
- 6.4.- Tren-, portu- eta aireportu-arloko mugikortasuna eta logistika
 - 6.4.1.- LPPko zehaztapenak
 - 6.4.2.- Lurraldeko plangintza sektoriala
 - 6.4.3.- LAG eta LPP
- 6.5.- Ondorioak

7.- EKIPAMENDUAK

- 7.1.- LPPko zehaztapenak
- 7.2.- Ekipamenduak garatzeko politika sektoriala
- 7.3.- Ondorioak

8.- ERAGIKETA ESTRATEGIKOAK

- 8.1.- LPPko zehaztapenak. Eragiketa estrategikoak
- 8.2.- Proposamenaren garapen-maila
- 8.3.- Ondorioak

9.- ZEHARKAKO GAIK

- 9.1.- Irisgarritasun unibertsala
- 9.2.- Genero-ikuspegia
- 9.3.- Klima-aldaketa apaltzea eta horretara moldatzea
- 9.4.- Osasuna
- 9.5.- Euskara
- 9.6.- Lurralde-erlazioa
- 9.7.- Ondorioak

II.- ONDORIO OROKORRAK

III.- ONDORIO PARTIKULARRAK

I. ERANSKINA.- LURRALDE- ETA HIRIGINTZA-JASANGARRITASUNAREN ADIERAZLEAK

II. ERANSKINA- UDAL-PLANGINTZA (UDALPLAN, 2019)



LAUDIOKO LURRALDE-PLAN PARTZIALAREN JARRAIPEN-MEMORIA

0.- HASIERAKO OHARRAK

0.1.- Jarraipen-memoriaren xedea

Laudioko Eremu Funtzionalaren Lurralde Plan Partziala behin betiko onartu zen urtarilaren 25eko 19/2005 Dekretuaren bidez. Planaren Araudiaren 2. artikulua horren indarraldiaren baldintzak zehazten ditu eta, aldi berean, zehazten du jarraipen-memoria bat prestatu behar dela, zehaztapenen betetze-maila azaltzeko.

Lau urtean behin, Laudioko Eremu Funtzionaleko LPSa idatzi eta jarraipena egiteko eskumena duten Eusko Jaurlaritzako eta Araba eta Bizkaiko foru-aldundietako sailek memoria bat prestatuko dute, plana nola bete den ebaluatzeko, eta ikusteko zer eragin izan duen lurralde-antolamendu partzialean eta sektorialean, hala nola udaleko hirigintza-plangintzan; gainera, hala egokituz gero, hautematen diren desorekak galarazteko zer neurri hartu behar diren zehaztuko du. Memoria hori Euskal Autonomia Erkidegoko Lurralde Antolamendurako Batzordeari bidaliko zaio, haren berri izan dezan.

Bestalde, 128/2019 Dekretuaren bitartez behin betiko onetsi dira Lurralde Antolamenduaren Gidalerroak (LAG), EAERako oso garrantzitsuak diren lurralde-gaiak jasotzen dituztenak, hala nola ingurune fisikoa eta azpiegitura berdea, hiri-berroneratzea eta eraldaketa-ardatzak, paisaia, mugikortasun jasangarria, ekonomia zirkularra, osasuna, klima-aldaketa, eta abar. Hala, LAG hauekin, belaunaldi berri bati eman zaio hasiera EAeko lurralde-plangintzan, lehenaren osteko bigarren belaunaldi bati, 1997ko aurreko LAGetatik sortuari.

Dokumentu honen xedea LPPan aipatzen den Memoria egitea da, desdoitzeak identifikatze aldera, indarreko LPPan halakorik egon bada, izandako aldaketa sozioekonomikoekin alderatuta. Hortaz, Memoria hau azken sei urteetan izan diren aldaketetan zentratuko da, ordura arte LPPak izan zuen bilakaera ahaztu gabe.

Gainera, memoria honen xedea 2019ko LAGek lurralde-plangintza partzialari inposatzen dizkieten gaiak identifikatzea da, Laudioko LPPak horiei erantzun beharko baitie.

0.2.- Aurreko jarraipen-memoria

2013an Laudioko Lurralde Plan Partzialaren lehen Jarraipen Memoria prestatu zen eta EAELABen aurkeztu zen 2014ko urriaren 13ko Osoko bilkuran, Debabarreneko, Debagoieneko, Araba erdialdeko eta Arabako Errioxako LPPekin batera.

0.3.- LPPan onartutako aldaketak

2005ean onartu zenetik, LPPan ez da aldaketarik egon. Dena den, nabarmentzekoa da horren garapenean Nerbioiko Parke Linealaren Plan Berezia onartu zela 2006ko urrian, eta horren harira garatu eta gauzatu zela ondoren.

0.4.- LPParen ondoren onartutako lurralde- eta sektore-antolamendua

- EAeko Lurralde Antolamenduaren Gidalerroak; uztailaren 30eko 128/2019 Dekretua.
- Lurralde-plangintza sektoriala
 - Nekazaritza eta basozaintzako lurralde-plan sektoriala, irailaren 16ko 177/2014 Dekretua.
 - EAeko ibaiertzak eta errekek antolatzeko Lurralde Plan Sektoriala (isurialde kantauriarra), abenduaren 22ko 415/1998 Dekretua, eta EAeko ibaiertzak eta errekek antolatzeko Lurralde Plan Sektoriala (isurialde mediterranea), abenduaren 28ko 455/1999 Dekretua. Biak azaroaren 19ko 449/2013 Dekretuaren bidez aldatu ziren.
- Kontserbazio Bereziko Eremuak izendatzea



- Arkamu-Gibixo-Arrastariako (ES2110004) eta Gorbeia (ES2110009) Batasunaren intereseko lekuak izendatzea, baita Gorobel mendilerroko Hegaztientzako babes bereziko eremua (ES0000244) ere, Batzordearen 2004ko abenduaren 7ko erabakiaren bitartez; horrekin, Kontseiluaren 92/43/EEE Zuzentarauarekin bat, eskualde biogeografiko atlantikoko Batasunaren intereseko lekuen zerrenda onartzen da.
- Gorbeia naturagune babestua babes-figura bakar batean bateratzea; haren Natura Baliabideak Antolatzeko Plana behin-behinean onartu zen Ingurumen, Lurralde Antolamendu eta Etxebizitza sailburuaren 2019ko apirilaren 2ko Aginduaren bidez, eta EAELABek uztailaren 17ko 4/2019 Saioan txostena eman zuen.

0.5.- LPParen ondoren onartutako hirigintza-plangintza

Eremu funtzionala osatzen duten udalerriak Aiara, Amurrio, Artziniega, Laudio eta Okondo dira Araban, eta Urduña, Orozko eta Arakaldo, Bizkaian. Udalerri horietan, 2014az geroztik, hirigintza-jarduera garrantzitsuena honako hau izan da (iturria: Inbentarioa):

- Aiara: Berrikuspen Plan Orokorra 2018ko martxoan onetsi zen hasiera batean, eta oraindik ere indarrean daude 2006ko arau subsidiarioak. Aurreko jarraipen-memoriatik, 2 aldaketa eta plan berezi bat onartu dira behin betiko.
- Amurrio: Berrikuspen Plan Orokorra 2015eko otsailean onetsi zen hasiera batean, eta oraindik ere indarrean daude 1999ko arau subsidiarioak. Aurreko jarraipen-memoriatik, 5 aldaketa onetsi dira behin betiko.
- Artziniega: aurreko jarraipen-memoriatik, 2011n onartutako plan orokorraren aldaketa bat onetsi du behin betiko.
- Laudio: 1993ko Plan Orokorra du, eta 2007ko Aurrerapen bat. Aurreko jarraipen-memoriatik, aldaketa bat eta plan berezi bat onartu ditu, biak Yermoko Andre Maria inguruneari eta Santa Luzia ermitari buruzkoak.
- Okondok 2014an onartu zuen HAPOa hasiera batean; beraz, indarrean jarraitzen dute 1995eko arau subsidiarioek.
- Urduñak 2004an onartu zuen bere Plan Orokorra. 2014az geroztik, behin betiko onartu du Lurzoru urbanizaezinen Plan Berezi bat, ur-hornidurarako.
- Orozko Arauak 2003an onartu ziren eta, 2014az geroztik, arau subsidiarioen aldaketa bat behin betiko onartu du, UR-16ari buruzkoa.
- Arakaldok 2004ko arauak ditu eta ez du hirigintza-jarduera nabarmenik erregistratu aurreko Jarraipen Memoriatik.

Ikus daitekeenez, eremu funtzionaleko 8 udalerrietatik, Artziniega bakarrik dago Lurzoru eta Hirigintzari buruzko 2/2006 Legea moldatuta; gainerako 7 udalerrietatik, 3 plan orokorrak izapidetzen ari dira. Gainerakoan, aurreko zerrendatik ondoriozta daiteke jarduera gutxi egon dela eremu funtzionalean, hirigintza-plangintzaren mailan, oro har; eta lurralde-mailan LPPan eragiteari dagokionez, are gutxiago.

Lurralde-mailan, nabarmentzekoa da, berriro ere, Nerbioiko Parke Linealerako Plan Berezia behin betiko onartu zela 2006ko urrian; plan horretan LPPko zehaztapenak garatzen dira Nerbioiko Parke Linealari dagokionez, eta memoria honetan agerian geratuko den moduan, eremu funtzionaleko esku-hartze gakoetako bat da, hura gauzatzeari bide eman ziona. Plan Bereziak Amurrio, Aiara, Laudio, Urduña, Orozko, Arakaldo eta Arrankudiaga udalerriei eragiten die (azken hori Bilbo Metropolitarran).

I.- LURRALDE-EREDUA. LPP-AREN FUNTSEZKO PROPOSAMENAK

LPPko Araudiaren 7. artikulua dioen moduan, eremu funtzionalaren antolamendurako lehentasunezko lurralde-helburuak hauek dira:

- a) Bilbo Metropolitanarretik gertu egoteak dakartzan abantaila konparatiboak aprobetxatzea, espazio horretan izaten ari diren dinamika berrietan parte-hartze aktiboa izateko.
- b) Lurraldearen paisaia- eta ingurumen-kalitatea mantentzea eta hobetzea, etorkizunerako aktibo gakoak izateagatik.
- c) Erakargarritasuna hobetzea eta hiri-funtzioak indartzea, baita zerbitzu-eskaintza eta jarduera-espazioak ere, eremu funtzionaleko gune nagusietan.
- d) Garapen ekonomikorako estrategia definitzea eta landaguneetan biztanleak finkatzea lortzea, landaguneok mantendu eta espazio horiek euren bereizgarri eusteko.

Helburu horiekin, LPPak honako elementu hauek aipatzen ditu Araudiaren 8. artikuluan:

- A. Ingurune fisikoa eta ingurumen-kalitatea lurraldearen oinarri eta euskarri gisa.
- B. «Nerbioiko Ardatz Teknopolitarrak» parke linealak, errepide- eta trenbide-azpiegiturek eta Nerbioi ibaiaren inguruan dauden eremu funtzionaleko hiru gune nagusiek (Laudio, Amurrio eta Urduña) osatzen dute.
- C. «Ekosistema minipolitarrak», hau da, landa-habitatego elementuak multzokatzen dituen kontzeptua («Betiko Herriak», «Burutzak eta Zerbitzu Turistikoetarako Zentroak», «Lurraldera Sartzeko Guneak» eta «Aisiarako Eremuak eta Lurraldeko Sare Berdea»).

1.- INGURUNE FISIKOA ETA AZPIEGITURA BERDEA

1.1.- LPPko zehaztapenak

1.1.1.- Lurzoru urbanizaezinak sailkatzea

Ingurune fisikoan, batetik, udal-plangintzarako lotesleak diren alderdiak jasotzen dira, hala nola Babes Bereziko Kategoriak, gorde edo babestu beharreko eta garrantzi bereziko esparruek osatzen dituztenak. Eremu horietan, garapen-plangintzak eremu horiek definitu ahal izango ditu edo horien mugatzea aldatu ahal izango du, udal-escalan. Bestalde, ingurune fisikorako antolamendu-kategoriak ezartzen dira, LAGetako definizioen arabera, udal-plangintzarako iradokizun eta orientazio gisa.

Babes bereziko kategoriei dagokienez, LPPan garrantzi bereziko honako eremu hauek jasotzen dira, babesteko, hobetzeko edo lehengoratzeko, eta lotesleak izango dira udal-plangintzetarako. Ingurune Fisikoa Antolatzeko mapak honako hauek jasotzen ditu:

- Natura Interesa duten Eremuak: kategoria honetan sartzen dira babes bereziko eremutzat adierazitako esparruak:
 - o Euskal Autonomia Erkidegoko Naturaguneen Sarea: Gorbeia Parke Naturala (ES210001) eta Itxinako biotopo babestua (ES213005); horiek lehendik zituzten Baliabide Naturalak Antolatzeko Planak.
 - o Natura 2000 Sarea: Gorobel mendilerroa Natura 2000 Sarearen barnean dago (ES0000244).
 - o Natura Interesa duten beste kokaleku batzuk: Delika arroila eta ur-jauzia, Nerbioi ibaiaren ibilgua Delikatik gora, Gibixo mendilerroaren mendi-adarrak eta landaredia mediterraneoko kokalekuak, hala nola Laudio ipar-ekialdeko artadiak.
 - o Halaber, Hezeguneen LPSan jasota dauden eta balio naturalistiko handiena duten hezeguneak jasotzen dira: Laudioko eta Maroñoko urtegiak, Erbi Garaiko urmaelak, Nerbioi garaiko istilak Urduñan, eta Izaldeko uretako

landaredia-sistemak, Okondon. Artziniegako artea zuhaitz berezia ere jasotzen da (ES211003).

- Basogintza-interesa duten eremuak: lurzoru maldatsuak eta paisaiaren kalitatea babesten rol berezia duten lurzoruak dira; betiere, horien basogintza-aprobetxamendu antolatua egiteko aukerarekin. Mendi-eremu nagusietako eremu gorenak hartzen ditu, baita zuhaitz hostotsu eta koniferoez osatutako basoekin okupatutako mazela-espazioak ere.
- Nekazaritza-interesa duten eremuak: ibarrondoko espazioak dira, lehen mailako ekoizpenerako potentzial handiena duten lurrei dagozkienak.
- Gainazal-uren babes: Ibaiertz eta Errekak Antolatzeko LPSan ezarritako ibai-ibilguez eta horien babes-zerrendek osatzen dituzten korridore ekologikoak hartzen ditu barne.
- Hobetu edo Lehengoratu beharreko eremuak: Nerbioi ibaiaren ibilguan eta beste batzuetan gaur egun uholde-arrisku handiagoa (100 urtean behin) duten lurzoru urbanizaezinen eremuak hartzen dira aintzat. Ingurumena lehengoratzea, paisaia hobetzea eta uholde-arriskuguneetako erabilerak antolatzeko oinarritzako ekintzak dira Nerbioi ibaia birkualifikazio-elementutzat sustatzeko.

1.1.2.- Naturagune babestuen eta Batasunaren intereseko lekuen antolamendu-politika

Laudioko LPPa behin betiko onetsi zenetik, Arkamu-Gibixo-Arrastaria (ES2110004) eta Gorbeia (ES2110009) Batasunaren Intereseko Lekuak (BIL) deklaratu dira, baita Gorobel Mendilerroko Hegaztientzako babes bereziko eremua (ES0000244) ere, 2004ko abenduaren 7ko Batzordearen erabakiz; horren bitartez, Kontseiluaren 92/43/EEE Zuzentarauarekin bat, eskualde biogeografiko atlantikoko Batasunaren Intereseko Lekuen zerrenda onartu zen.

Espezie Mehatxatuen Euskal Katalogoko Basa- eta Itsas Fauna eta Florako Espezie Mehatxatuen Kudeaketa Planak onartu dira. Gainera, EAeko Geologia Interesa duten Lekuen Inbentarioa prestatzen ari da Eusko Jaurlaritzaren Ingurumen, Lurralde Plangintza eta Etxebizitza Saileko Natura Ondare eta Klima Aldaketa Zuzendaritza.

Bestalde, 2014az geroztik eman den urrats garrantzitsuena Gorbeia naturagune babestua babes-figura bakar batean bateratzea izan da; haren Natura Baliabideak Antolatzeko Plana behin-behinean onartu zen Ingurumen, Lurralde Antolamendu eta Etxebizitza sailburuaren 2019ko apirilaren 2ko Aginduaren bidez, eta EAELABek uztailaren 17ko 4/2019 Saioan jakinarazi zuen.

1.2.- LPPa LAGekin bat etortzea

- Ingurune Fisikoaren Antolamendua eta antolamendu-kategoriak (LAGetako 3. artikulua)

3.4.a.2) artikulua. Lurralde-plangintzak antolamendu-kategorien zonakatzea eta baldintzatzaile gainjarriak mugatuko ditu eta dokumentu honetan ezarritako erabileren arauaketa haren eremu funtzionalera egokituko du. Baldin eta lurralde-plangintzaren eremuaren barruan ingurumen-balioengatik edo Urdaibaiko Biosfera Erreserban egoteagatik babestutako guneren bat badago, horien sektore-legerian jasotako zonakatzea eta erabilera-arauaketa txertatuko ditu.

Laudioko LPPak, etorkizuneko berrikuspen batean, babes motaren baten mende dauden espazioak eguneratu beharko ditu eta, gainera, ingurune fisikoaren antolamendu-kategoriak eta baldintzatzaile gainjarriak mugatu beharko ditu, 2019ko LAGekin bat datozen izendapen eta araudiarekin, eta eremu funtzionalaren eskalara egokitutako zehaztasunarekin. Zehazki, aintzat hartu beharko ditu Nekazaritza eta Basogintzako LPSan adierazten diren balio estrategiko handiko lurzoruak, eta baita laster behin betiko onartzekoa den Gorbeia Baliabide Naturalak Antolatzeko Planean ezartzen den zonakatzea ere.

- Azpiegitura berdea eta ekosistemen zerbitzuak (LAGetako 4. artikulua).

4.6. artikulua. - Lurralde Plan Partzialen kasuan:

- a) *Dagokion azpiegitura berdea EAeko eta Eremu Funtzionalako eskalara mugatzea eta hirigintza-plangintzarako horren jarraipenerako beharrezkoak diren baldintzak ezartzea, toki-mailaraino. Hiri-hazkundeko perimetroen inguruko eraztun berdeak haien eskalako azpiegitura berdearen zatitza hartuko dira.*



- b) *Jarraitutasun ekologiko eraginkorra lortzeko irizpide, neurri eta ekintzak ezartzea: landaredia eta ekosistemak leheneratzea, nekazaritza-matrizea iragazkortu eta konektore ekologikoak eratzen dituzten elementuak berrezartzea, eta baita nekazaritza-erabilera tradizionalak atxikitzea ere.*
- c) *Azpiegitura berdeak azpiegitura «grisekin» dituen interakzio-puntuak identifikatuko dituzte eta interakzio horiek kudeatzeko neurriak ezarriko dituzte.*
- d) *Ekosistemen zerbitzuen ebaluazioa kontuan hartzen duten adierazleak barne hartu behar ditu.*
- e) *Lurralde-eskalako proposamenak osatzeko, dagozkien betearazpen-neurriak eta udal-mailaz gaindiko erakunde esku-hartzailearen finantzaketa-neurriak jasoko dira LPPan. Horretarako, erakundeak koordinatuta arituko dira, proposamenok programatu eta finantzatzeko.*

Indarreko LPPan adierazten diren elementuetako zenbait eremu funtzionalaren mailako azpiegitura berdeko zatiak dira. Funtsezko pieza bat Nerbioi Parke Lineala da, LPPko proposamen handienetako bat zena eta urte hauetan guztietan zehar garatu dena. Hortaz, LPParen etorkizuneko berrikuspenaren zeregina izango da elementu guztiak biltzea, sarean integratzeko eta, azken batean, azpiegituraren plangintza kontzientea garatzeko. Plangintza honetako alderdi zehatz gisa, nabarmentzekoa da azpiegitura «grisekiko» gatazka-puntuen identifikazioa, horien lehengoratzeko ekologiko egokia lortzeko neurriak planteatu daitezkeen, baita azpiegitura berdearen eraginkortasuna neurtzen duten adierazleak barne hartzea ere, ekosistemen zerbitzuen ebaluazioa kontuan hartuta.

1.3.- LPPa LPSekin edo bestelako sektore-plangintza batekin (KBE) integratzea

- LPS, Ibaiak eta Errekak

Goian adierazi den moduan, LPPan Gainazal Urak Babestea kategoria gisa jasotzen da, Ibaiertzak eta Errekak Antolatze LPSan ezartzen diren babes-zerrendekin.

- Hezeguneetako LPSa

LPPan Hezeguneen LPSan jasota dauden eta balio naturalistiko handiena duten hezeguneak jasotzen dira: Laudioko eta Maroñoko urtegiak, Erbi Garaiko urmaelak, Nerbioi garaiko istilak Urduñan, eta Izaldeko uretako landaredia-sistemak, Okondon. LPParen etorkizuneko berrikuspen batean, erregistroa eguneratu egin beharko da, Orozkoko Tranpalak (I. Taldea) eta antzeko espazioak barne hartuz, edo II. Taldeko zenbait espazio, horien garrantzia baloratuz, LPPan jasotzeko.

- Nekazaritza eta Basozaintzako LPSa

LPPak «Nekazaritza Intereseko Eremu» kategoriako izendatzen ditu ibar hondoko espazioak, lehen mailako ekoizpenerako aukera handienak eskaintzen dituzten lurrei dagozkienak.

Nekazaritza eta basozaintzako LPSak berariaz jaso beharko ditu Nekazaritza eta Abeltzaintzako Lurzoru Urbanizaezinen eta Balio Estrategiko Handiko Landazabalari lotutako mugatzea eta araudia. Laudioko eremu funtzionalerako, LPSak Delika ibarreko lurzoru zabalak jasotzen ditu Amurrión eta Urduñan, Lezama ingurunean Amurrión, Izoria inguruneko lurzoruak eta Murgako industrialdearen inguruko lurzoruak Aiaran, Orozko mendebaldeko lurzoruak eta beste batzuk, Nerbioi ibilguaren ondoan. LPPak hiru eremu bakarrik mugatzen ditu nekazaritza-interesa duten lekuen kategorian: Delika ibarreko lurzoruak, Menagarai eta Murga bitarteko lurzoruak Aiaran, eta Okondoko esparru txikiak. Hortaz, mugatze garrantzitsu honetatik kanpo geratzen dira Amurrioko eremuak, hala nola Lezama, Nerbioi ibaiaren ibarra espazio zabaletan eta Altube ibaiaren inguruneko lurzoru garrantzitsuak Orozkon, eta baita Izalde eta Artziniega ibaien inguruko lurzoruak ere, Nekazaritza eta Basozaintzako LPSan jasotzen direnak.

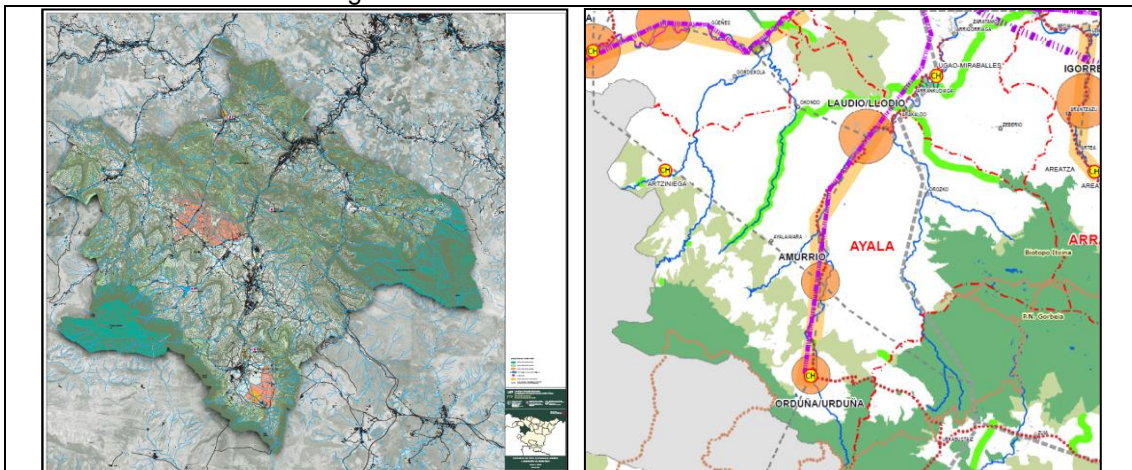
Beraz, Nekazaritza eta Basozaintzako LPSaren mugatzea zabalagoa eta, aldi berean, zehatzagoa da LPPak proposatzen duena baino, eta mugatze hori udal-plangintzetan jasotzen denaren antzekoa da. LPParen eta LPSaren arteko konparazio horretan zenbait desberdintasun hautematen dira, berrikusi litezkeenak, LPSak lurzoruaren askoz azterketa zehatzagoa egiten baitu. Horregatik guztiagatik, LPParen etorkizuneko berrikuspen batean, Nekazaritza eta Basozaintzako LPSra egokitu beharko dira bai orbana eta bai izendapena («Nekazaritza eta Basozaintza eta Landazabala-Balio Estrategiko Handia»).

- Kontserbazio Bereziko Eremuak (KBE)

Egindako analisitik, ondoriozta daiteke eremu funtzionaleko babes-figurretan sakondu dela eta, aldi berean, bateratu egin direla espazio bakar bati dagozkien figurak, zehazki, Gorbeiako naturagune babestuan.

1.4.- Ondorioak

1. LPPko Lurralde Ereduaren eta udal-plangintzako Ingurune Fisikoaren antolamendua bat datozela ondoriozta daiteke. Baina Nekazaritza Interesaren kategoriari dagokionez, udal-plangintzen zonakatzea hein handiagoan dator bat Nekazaritza eta Basozaintzako LPSaren Balio Estrategiko Handiko kategoriarako jasotzen denarekin.
2. Behin betiko onartutako LPPko dokumentuaren eta Nekazaritza eta Basozaintzako LPSko dokumentuaren arteko konparazioa egitean, berrius daitezkeen zenbait diferentzia hautematen dira; izan ere, LPSak lurzoruaren azterketa zehatzagoa egiten du eta balio handiko lurzoruak jasotzen ditu eremu funtzionaleko ibaien ibarretan, LPPan jasotzen ez direnak.
3. Ingurune fisikoaren arloan adierazi denetik, ondoriozta daiteke LPPak, etorkizuneko berrikuspen batean, ingurune fisikoa LAGetako kategoriaren batekin sailkatzea, ez soilik babes-espazioak. Egokitzapen hori izendapenetan eta erabileren araudietan egin beharko da, baita Ibaietako LPSak eta Nekazaritza eta Basozaintzako LPSak, nagusiki, ezartzen dituzten mugatzeetan ere.



4. LPPetan jasota daude LAGetan EAeko azpiegitura berdearen zati gisa adierazten diren oinarritzko espazioak; baina etorkizunean lurralde-ereduaren barruan planifikatu beharko ditu, eremu funtzionalaren mailan garatuta. Ildo horretan, Aiarako eremu funtzionaleko azpiegitura berdearen funtsezko zatizat hartzen da Nerbioiko Parke Lineala.
5. LPPak Ibaien zein Hezeguneen LPSaren antolamendua jasotzen ditu; bi kasuetan, egin beharrekoa eskuragarri dagoen informazioa egokitzea eta eguneratzea izango da.
6. Gune babestuei dagokienez, eta informazioa dagokion errealitatera eguneratzeaz gainera, LPParen etorkizuneko berrikuspenean Gorbeiako Naturagunearen zonakatzea jaso beharko da; eremu horretako Baliabide Naturalak Antolatzeko Plana laster onartuko da behin betiko.

2.- LANDA-HABITATA

LPPak landa-habitataren inguruan egiten dituen ekarpenak, aurreko atalean ingurune fisikorako adierazten denaz haratago, dokumentuan «Ekosistema minipolitar» deritzenean sartzen dira, lurralde-ereduko elementuetako bat bezala. Lurralde-eremu hori landa-ingurune gune eta burutzek eta Nerbioi ardatzaz kanpo dauden eta horren dentsitateak ez diren espazioek osatzen dute, eta, horretarako, bizitegi- eta turismo-estrategia berri bat proposatzen da, honako hauen inguruan antolatua: «Betiko Herriak», landa-habitat batean kokatutako egoitza- eta jarduer-forma berriak hartzeko zentroak; Burutzak eta Turismo Zerbitzuetako Zentroak, dentsitate txikiko eremuetako aisia-jardueretarako beharrezko diren zuzkidurak ahalbidetzeko; eta naturaguneen erabilera jasagarria kudeatzeko hiri-oinarri txiki bat ematen duten Lurraldera Sartzeko Guneak.

Elementua Araudiaren 30. artikuluan zehazten da eta honako hau zehazten du:

1. *Artziniega, Okondo eta Orozkoko udal-burutzak eta Menagarai, Murga eta Arespalditzako guneek, Aiaran, eremu funtzionalaren lurralde-antolamendurako eta landaguneen garapenerako erreferentziako biztanleguneak osatzen dituzte.*
2. *Gune horien (Betiko Herriak) susperraldi funtzionala lehen eta bigarren bizitegien hazkundearen bitartez egingo da, egungo guneen ezaugarri morfologiko eta egiturazkoen ezaugarriekin oso integratuta. Suspertzeko estrategia hori sustatzeko elementu gisa, funtsezko hiru ekintza-ildo ezartzen dira:

 - a. *Eremu funtzional barruko eta eremuaz kanpoko hirigune nagusiekiko errepide bidezko konexioak hobetzea.*
 - b. *Telekomunikazio-zerbitzu aurreratuak oso eskuragarri izatea lortzea, hirugarren sektoreko jarduera berriak eta telelana egiten duten biztanleak egotea errazteko.*
 - c. *Landaguneetan, ingurumen-hobekuntzako eta turismoa sustatzeko ekintzak biztanlegune horietako bisitarientzako zerbitzuak kontzentratzeko ekintzetan oinarritu behar dira.**
3. *Ondorioz, hazkundearen oinarri nagusia biztanle iraunkorrak pixkanaka areagotzea izango da, baita ostatu turistikoak agertzea ere. Bigarren etxebizitzak aukera interesgarria dira, batez ere erabiltzaileak biztanle iraunkor bihurtzeko aukera eskaintzen dutelako, gune horietako azpiegiturak eta zerbitzuak hobetzen diren heinean.*
4. *Lehendik dagoen etxebizitza-parkea birgaitzeko ekintzek etxebizitza-parkea handitzeko eta guneetako hiri-kalitatea mantentzeko oinarritzko ekimena izan behar dute. Baina beste jarduketa batzuk ere egin ahal izango dira, eskari antolatua oinarri hartuta, eta betiere guneen ezaugarri morfologiko eta tipologiko bereizgarriak mantenduz.

 - 4.1. *Ildo horretan, nabarmentzekoa da Artziniega gunea, Bilbo Metropolitarretik gertu egoteagatik, bigarren etxebizitzaren parke handia izateagatik eta Kadaguako koridorearekiko konexioan hobekuntzak egingo direlako datoen urteetan. Xede horrekin, eta gunearen ondoan, dentsitate ertain-baxuko bizitegi-hazkundera garatuko da.*
 - 4.2. *Okondoko gune nagusia, oso irisgarria denez eta kokapen ona duenez biztanleria-dentsitate handiagoko eremuekiko, bizitegi-hazkunderako ekintza handiagoetarako gune gisa egituratzen da.**
5. *Gainerako landagune txikietan hazkunde-dinamika ertainari bide emango zaio, batez ere bigarren bizitegiak garatu eta birgaitzearen bidez.*
6. *Eragiketa pilotuak garatuko dira gune txikiak egokitzeko, natura-interes handiagoko espazioetatik gertu, Lurraldera Sartzeko Gune gisa, eta aparkalekuak eta bisitarientzako harrera-instalazioak jarriko dira, zerbitzu turistikoak kokatzea erraztuz.*

Ikus daitekeenez, erreferentziak landa-ingurunean dauden guneek zerbitzu- eta turismo-arloan izan ditzaketan aukerei buruzkoak dira. Alderdi hori positiboa da, eta etorkizunean LPParen berrikuspen batean islatu eta jarrai daitekeela uste da. Hala ere, ez da lehen mailako jarduera aipatzen, ezta landaguneak kontserbatzeko eta sustatzeko ingurune fisikoa kudeatzeko modu gisa finkatzeko beharra ere, beste jarduera batzuk (adibidez, turismoa) lehen mailako jardueraren osagarri gisa erabiliz. Azken batean, ondorio gisa:

- 1- LPParen etorkizuneko berrikuspenean sakondu egin beharko da indarreko LPPak landaguneetako lehen mailako jardueraren beste erabilera osagarri batzuk (hala nola aisia eta turismoa) eskaintzeari buruz zehazten dituen alderdietan.
- 2- Nekazaritza-jarduera landa-habitataren oinarritzko ardatz gisa hartu behar da, landa-habitataren identitatea gordetzeko eta etorkizuna kudeatzeko.
- 3- LPParen etorkizuneko berrikuspenean irizpideak egokitu egin beharko dira landa-habitatari dagokionez, 2019ko LAGEk arlo horretan adierazten dutenaren arabera.

3.- HIRI-HABITATA

3.1.- LPParen lurralde-eredua

Landa-habitatari buruzko LPParen lurralde-eredua zenbait kontzepturen inguruan egituratzen da: «Nerbioiko Ardatz Teknopolitar» deritzona eta «Ekosistema Minipolitarra»; lehenean, gune nagusiak sartzen dira: Amurrio, Laudio eta Urduña, Nerbioi ibaiak eta hainbat azpiegiturak osatzen duten ardatzaren inguruan, eta horren inguruan egituratzen den Parke Lineala. «Ekosistema Minipolitarretan» ardatz horretatik kanpo geratzen diren guneak daude, ingurune landatarragoan eta izaera sakabanatuagoarekin.

- Nerbioiko Ardatz Teknopolitarra

Nerbioi ibarrak komunikazio-azpiegitura linealak biltzen ditu (errepidea eta trenbidea), ibaiarekiko arinki paraleloak direnak, eta ardatz horretan dauden udalerrak dira gehien garatu direnak; Laudio, Amurrio eta Urduña. Ardatz Teknopolitar bat proposatzen da, Laudio eta Urduña bitartean, lurraldea ezagutarazteko eta aldatzeko aukera gisa. Horretarako, jarduketak esanguratsuenak definitzen dira.

Nerbioiko Parke Lineala

Nerbioiko Parke Lineala LPPko proposamen nagusietako bat da, eta Ardatz Teknopolitarreko elementu handietako bat. Parke lineal handi bat aurreikusten da Nerbioi ibaiaren ertzetan, korridore berde bat sustatuz eta kalitatezko espazioak sortuz. Ardatzeko gune nagusien (Laudio, Amurrio eta Urduña) arteko konexio-elementu nagusitzat hartzen da; gainera, lurraldearen pertzepzioa ere hobetzen du. Sortzen duen aisiarako espazioa erakargarria da pertsonentzako, eta habitat naturala, faunarentzako.

Ingurumen, Lurralde Plangintza eta Etxebizitza Sailetik Nerbioiko Parke Linealeko Plan Berezia garatu da, 2006ko urriaren 30eko Foru Aginduak onartu zuena. Hori gauzatzen ari da, Delika ur-jauzitik Altube ibaiarekiko elkarguneraino doan Nerbioi ibaian zeharreko 33 km-ko bidegorri baten bitartez. Zehazki, eginda dago jada Laudio eta Amurrio mugikortasun jasangarriaren bitartez lotzea ahalbidetzen duen azpiegitura bat, eta gune horretatik Urduñaraino luzatzeko lanak gauzatzen ari dira.

Aurreratu daiteke LPPan Nerbioiko Parke Linealaren aurreikuspena egitea kontzeptualki oso egokia izan zela, eta baita lurralde- eta gizarte-arloak orduan sumatzen ziren helburuetara moldatzea ere; izan ere, orain berretsi egin dira 2019ko LAGetan ezartzen diren zuzentarauak eta analisia oinarri hartuta.

Ardatzaren azpiegitura-euskarria

Ardatza errepidearen, trenbidearen, gas naturalaren eta zuntz optikoaren azpiegituran oinarritzen da, eta horiek elementu egituratzaile bihurtzen dira. Komunikabide nagusiak A-625 eta trenbidea dira, Bilbo-Urduña linea. Bide horietarako proposamen nagusiak hauek dira:

- A-625: ezinbestekotzat jotzen da hiriguneetako zirkulazioa desagerrarazteko saihasbideak eraikitzea. A-624 errepidearekin osatzen da, Aiara ibarrean zehar.
- Trenbidea: geltokiak intermodalitate-puntu gisa ulertzen dira. Epe ertain nahiz luzean linea lurperatzea planteatzen da, Laudioetik igarotzen denean, barrerak desagerrarazteko eta hiri-berritzeko eragiketak planteatzeko modu gisa.

A-625 errepiderako aurreikusita zeuden jarduketak egin dira; baina ez behar asko gertatzen diren errepidea da eta hobetzeko jarduketak egingo dira. Trenbideari dagokionez, ez da inolako jarduketarik egin ildo horretan.

Laudio. Hiri-berrikuntzako eragiketa pilotua

Indarreko LPPak hiri-berrikuntzako eragiketa bat abian jartzea proposatzen du, esparru zaharkituak berriro diseinatzeko eta horiei funtzio berriak esleitzeko, bizitegitarako eta

jarduera ekonomikoetarako eskaintza handituko duten garapen berriak sortzearekin batera.

- *Trenbidea lurperatzeari loturiko aukerak*: autobidearen erdiguneko lotuneko adarraren eta Guardiango linea nagusiaren hego-mendebaldeko muturraren arteko tartean planteatzen da lurperatzea, pertsona eta salgaietarako egungo zerbitzuak mantenduz. Jarduketa horren bitartez, honako hauek egin nahi dira:

- Hiri-irudia hobetzeko eragiketak
- Ekipamendu berriak kokatzea
- Bizitegi- eta ekoizpen-espazio berriak sortzea
- Trenbidea garraio metropolitarrerako modu nagusizat sustatzea, eskualde mailako trukatzailea eginez.

- *Parke Zentrala eta Nerbioiaren ibilgua egokitzea*: ibaia leheneratzean, trenbidea lurperatzearekin batera, hiri-espazioaren erdian parke handi bat sortzeko aukera dago, eta horrek aisiarako eremu bat sortuko luke; gainera, horrek bi ertzen arteko konexio-elementutzat funtzionatuko luke, oinezkoentzako pasabideen eta zubi arrunten bitartez.

- *Espazio Industrialak eta Jarduera Ekonomikoko Esparru Berriak berritzea*: Laudionko industriaren garrantzia agerikoa da, udalerriaren iparraldeko industri-nabeak zeinen handiak diren ikusita. Irudia hobetzea proposatzen da, fatxadetan, errepidearen trazaduran eta hiri-bilbearekiko konexio-elementuetan esku hartuz. Garrantzitsutzat jotzen da industrialde berri baterako erreserba-esparru bat izatea, eta esparru egokiena honako hau dela uste da: trenbidearen eta A-625 errepidearen saihebidetaren arteko lurrak, Santa Cruz eta Katuxa eremuen ondoan.

- *Eskualde Ekipamenduko eremuak*: erreformei eta trenbidea lurperatzeari esker, hirigintza-kalitate handiko espazio bat sortu ahal izango da osasun-, gizarte-, kultura-, aisia- eta hezkuntza-ekipamendu berriak jartzeko, eta baita kudeaketarako zentro eta instituzioak ere.

- *Bizitegitarako eremu berriak*: trenbideak sortzen dituen aukerez gainera, eremu berriak jasotzen dira industria-berrikuntzako inguruneetan. Gainera, malda gutxiko esparruak ikusten dira zenbait eremutan, hala nola A-625 errepidearen saihebidetako sarbidearen hegoaldean, Santa Kruzen edo Txirritan.

Laudion indarrean dagoen HAPOaren dokumentua 1993an onartu zen behin betiko. Data horretatik, 39 aldaketa puntual onartu dira eta plangintzaren berrikuspena hasi zen, 2007ko garapenarekin (horren garapenak ez du aurrera jarraitu). Aurrerapen horretan, uholde-arriskuari loturiko arazoak ebaztea planteatzen zen, bizitegitarako eta jarduera ekonomikoetarako garapen berriei loturik. Trenbidea ez da lurperatu eta ez dira kalifikatu LPPan aurreikusitako bizitegitarako edo industriarako lurzoru berriak. Baina Laudion dagoen Nerbioiko Parke Linealeko bidegorri-tartea eraiki da.

Puntu honetan, nabarmentzekoa da indarreko LPParen proposamenari dagokion zehaztapena aintzat hartu behar dela, Laudion trenbidea lurperatzeari dagokiona.

Amurrio. Eskualde Zentraltasun berria

Amurrio irisgarritasun handiko nodoa da, trenbidearen ondoan eta A-625 eta A-624 errepideen (Arabarekiko lotura) arteko elkargunean egoteagatik. Gainera, orografia nabarmen laua duen lurralde zabala duenez, aukera-eremua da, LPParen arabera.

- *Hiri Lorategia*: hiri-finkapen eta -integrazioa proposamena da, dentsitate ertaineko hazkunde-eredua ezartzen duena, finkatutako garapen sakabanatuei koherentzia emateko. Proposamena gunearen iparraldean kokatzen da eta garapen desberdinak antolatuko dituzten bide eta etxadiak definitzean oinarritzen da. Espazio horren ertzetako bideak bide-parke gisa ulertzen dira, zuhaitz-dentsitate handiarekin.

- *Parke Industrialak*: espazio industrial handi bat finkatzea proposatzen da ezarpen handien inguruan, gunearen iparraldean eta hegoaldean, jarduera-instalazio berriak hartzeko eta lurzoru-erreserba bat eskaintzeko. Eremuko

industrialde arrunten aldean balio erantsia duten elementuak izan beharko dituzte.

- *Enpresa-hiribilduak*: hirigintza-kalitate handiko esparru gisa jasotzen da, espazio publiko biziki zainduekin, dentsitate baxuekin eta familia bakarreko tipologiekin, eta solairu gutxiko eraikin bereziekin, Nerbioiko Parke Linealean oso ondo integratuta. Ardatz Teknopolitarrean jarduera ekonomiko berriak erakartzeko eta sustatzeko, ekoizpen-dibertsifikazioari bide emateko eta tokiko enpresa-ekimenei laguntzeko espazio erakargarri bat sortu nahi da.

- *Merkataritza elektronikoko parkeak*: merkataritza elektronikoko berrirako kudeaketa-eragiketetan espezializatutako jarduera-parke bat garatzeko ideia iradokitzen da, kontsumo-zentro handietara banatzera orientatuta. Amurrio-Aiara esparruko eskualde-eskalako industrialde honek, Murgako industrialdea handitzeak hartuko duen eremuan, 25 eta 50 ha bitarteko azalera izango luke, jarduera handietarako guneentzako lursail handiak hartzeko, salgai- eta garraio-jarduerak garatzea ahalbidetuko dutenak. Horretarako, esparruan trenbide-adar espezifikoa ezartzea proposatzen da.

Indarreko plangintzak oraindik bizitegitarako eta jarduera ekonomikoetarako lurzoru kalifikatua du oraindik, garatu gabe edo hutsik. LPPak ematen dion bizitegitarako ahalmena handia da udalerraren beharretarako, azken urteetan izan duen garapena kontuan hartuta, eta hori berrikusi beharreko alderdia da. Aiara udalerrian lurzoru berri bat dago kalifikatuta jarduera ekonomikoetarako; hori, guztiz bat ez etorri arren, koherentea da LPPak Murgako industrialdea handitzeari buruz egiten duen proposamenarekin. Ildo horretan, LPParen etorkizuneko berrikuspen batean, Izoriako tartearen eta ingurunearen lurralde-funtzioak ebatzi behar dira, A-624tik Nerbioirekiko elkarguneraino.

Oro har, jarduera ekonomikoetarako lurzorua koherentea izan da LPPan aurreikusitakoarekin, aurrerago egingo den puntualizazioaren batekin. Nabarmentzekoa da, kontzeptu gisa, «Hiri Lorategi» deritzenen moduko garapenak zaharkituta geratu direla, lurralde-jasangarritasun handiagoa izateko eta lurzorua hobeto aprobetxatzeko, eta eraikigarritasun minimoen beharra lege-lerrunera igo da.

Urduñako Hiri Ekologikoa

LPParekin bat, Urduñak bizitegi-eskaintza eta garapen berriak hartzeko ahalmen handia ditu. Ingurunearen ingurumen-kalitatea eta eraikitako ondare-interesa dira gunearen funtsezko aktiboak.

- *Gune tradizionala*: garapen turistikoaren gune gidaria izan daiteke, horretarako beharrezkoak diren zuzkidurak eta ekipamenduak txertatuz. Hirigune historikoa suspertzea lehentasunezko helburu bat da, eta, ildo horretan, eraikinak birgaitzera bideratutako ekintzak sustatuko dira.

- *Bizitegi-garapen berriak*: gaur egun programatutako lurzoruen gainean sustatuko dira eta eskaintza zabaldu egin ahal izango da, esparru hauetako batean kokatuta dauden lurzoruen erreserbaren bidez: egungo gunearen ondoan, saihesbidearen ekialdeko egungo itxieran kokatuta, edo gunearen eta industrialdearen artean.

- *Industria-garapenak*: lurzoru-erreserba handia dago jarduera ekonomikoetarako. Etorkizunean esparru hori bera zabaltzea iradokitzen da, BI-2625 erreperiderantz haziz eta erdigunerantz orientatutako garapenak saihestuz.

- *Landa-eraztuna*: landa-esparruko guneak landa-bide eta -errepideen sare erakargarri batekin konektatuta daude. Guneen arteko espazio libreetan aire zabaleko kirol-jarduerak gauzatzeko baldintza paregabeak daude: golfa, piraguismoa, parapentea, txirrindularitza, mendia. Eraztuneko guneak kokagune tradizionalak eta koherentzia morfologikoa mantentzeko eta eszenografia naturalean integratzeko irizpideekin sustatzea proposatzen da.

- *Baso Parkea*: erabilera berriak txertatzeko programa bat garatzea proposatzen da, lautada okupatzen duten nekazaritza eta abeltzaintzako erabilerak

mantentzeko: nekazaritza ekologikoa, aisia-baratzeak, haztegiak, baserri-eskolak, eta abar. Gainerakoan, baso-parke handi bati bide ematen zaio, mantentze-behar minimoekin, paseatzeko eta txangoak egiteko erabilera estentsiboa sostengatzera orientatua, Ardatzaren birika berde handia ere izango dena.

- *Hiri Lineala*: ibarrerako sarbidean zehar garatzen da, gunearen iparraldean, eta bizitegitarako hazkundearen zati handiena hartu behar du, lorategi-eremuak nagusituz eremu eraikiak gainetik, ingurune naturalak eremu urbanizatua biltzen duela emateko moduan. Epe luzerako iradokizuna da, ardatzaren bizitegi-eskaintza handitzeko aukera ematen duena.

Urduña hiri-egitura sendoa duen hiria da eta lurzoru kalifikatu asko du plangintzan bizitegitarako eta jarduera ekonomikoetarako; baina ez da ia garatu HAPOa behin betiko onartu zenetik. LPPak ematen dion bizitegi-ahalmena neurritz gaindi dimentsionatuta dagoela dirudi, udalerriak azken urteetan izan duen garapena kontuan hartuta.

Urduñak hiri-egitura aberatsa eta interes handikoa dituen hirigune historikoa du, eta historiarekin koherentea izateko, hazkunderik hazkunde dentsu eta trinkoaren jarraibideak errespetatu behar dituzte, 2019ko LAGek adierazten dutenaren ildoan.

- Ekosistema minipolitarak

Memoria honen 2. apartatuan adierazi den moduan («Landa Habitata»), Artziniega, Okondo eta Orozkoko udalerrri-burutza, eta Aiarako Menagarai, Murga eta Arespalditzako guneak erreferentziako biztanleguneak dira, eremu funtzionaleko landaguneen lurralde-antolamendu eta -garapenerako. Gune horien birgaitzea lehen edo bigarren bizitegien hazkundearen bitartez egingo da, egungo guneen ezaugarri morfologiko eta egiturazkoak integratuta. Etxebizitza-parkea birgaitzea eta ondarea berrerabiltzea oinarrizko ekimenez hartzen da.

Gune horietarako, LPPak komunikazio-azpiegiturak hobetzeko jarduketak, Landa Zentroetako ekipamendu eta zuzkidurak hobetzea, telekomunikazio-azpiegiturak sustatzea eta hiri-hobekuntzako ekintzak aurreikusten ditu.

Esparru horietako ingurumen-balioen potentzial turistikoa garatuko da, naturaguneak mantentzeko eta kontserbatzeko, eraikitako ondarea erabiltzeko eta ostalaritza-potentziala aprobetxatzeko irizpideekin.

- Artziniega guneak, azken urteetan, bigarren bizitegien garapen handia izan du, Bilbo Metropolitarretik gertu baitago eta Kadaguako Korridorearekiko lotura baitu. Gune nagusiaren ondoan dentsitate ertain-baxuko bizitegi-hazkundera proposatzen da. Kokaguneen Sistemaren barruan, LPPak adierazten du Artziniegako udal-burutza erreferentziakoa dela, eremu funtzionalaren lurralde-antolamendurako eta bertako landaguneak garatzeko. Lehendik dauden etxebizitzaren parkea birgaitzeko ekintzak proposatzen dira, guneen hiri-kalitatea mantentzeko.
- Okondo gunea, irisgarritasun eta kokapen paregabea duenez, bizitegi-hazkundera eragiketarako harrera-zentrotzat hartzen da, birgaitzean eta bigarren bizitegiaren oinarrituta. Lurraldera sartzeko guneetan, Naturaguneetarako ate gisa jardungo duten guneen multzoa sustatzeko proposamenak egiten dira. Añes bereizten da, Gorobel mendilerroan, baita Delika ere, Gibixo eta Nerbioi Garaian, eta, azkenik, Urgoiti eta Gallartu, Gorbeian. Eremu horietan naturaguneei loturiko jarduerak eta zerbitzuak kudeatzeko zentroak ezarriko dira, eta ekoizpen-jarduerak eta -zerbitzuak kokatuko dira. Interpretazio Zentroak, Aparkalekuak eta piknik-guneak aurreikusten dira.

Eremu funtzionaleko landaguneetako guneetan bigarren bizitegiarako garapenak daude, baita landa-esparruaren potentzial turistikorekin zerikusia duten jarduketak ere. Nabarmentzekoa da Artziniegaren bigarren bizitegitarako garapen sendoa, Bilbo Metropolitarretik eta Kadagua korridoretik gertu egoteagatik.



3.2.- LAG. Eraldaketa-ardatzen arloko zuzentzarauak; Nerbioi Garaiko Eraldaketa Ardatza

2019an onartutako LAGen dokumentuak aitortzen du Laudio eta Urduña arteko Nerbioi Garaiko harana «ardatz naturala dela Bilbo Metropolitarran sortutako aldaketak zabaltzeko, eta bere erakarmena tamaina demografiko eta funtzional txikiko hirigunean datza. Hazkunde-potentzial handia du oraindik, batez ere Amurrión eta Urduñan. Lurralde-arloko azpiegitura berdearen adibide pilotua da, hiri-inguruko parke bat; konektagarritasun ekologikoko eta ingurumena berreskuratzeko funtzioak betetzen ditu, eta herritarrak ibaira eta inguruko guneeetara hurbiltzeaz gainera, herriguneak elkarren artean ere hurbiltzen ditu, modu jasangarrian, aukerak biderkatuta. Eraldaketa-ardatza azpiegitura-oinarri sendo batean ere oinarritzen da, ekobulebar gisa eraturako A-625 errepidean eta ADIF trenbidean oinarrituta, azken hori Bilbo-Urduña aldiriko tren-linearekin.»

Testuinguru horretan, honako hauek dira LAGek Nerbioi Garaiko eraldaketa-ardatzerako proposatzen dituzten gidalerroak:

«g.1 Nerbioi ibaiarekin batera doan korridorearen gaineko ardatza garatzea Laudioko, Aiarako (Luiaondo), Amurrioko eta Urduñako udalerrietan, lurralde osorako azpiegitura berde gisa Nerbioiko Parke Linealak eskaintzen dituen aukerak aprobetxatuta, eta eraikuntza-erabilereetatik babestuta eraikuntza-erabilerarik gabeko esparruak; hori guztia, uholde-arrikuak aintzat hartuta.

g.2 Hiri-espazioak metropoli-berroreka eta -zabalkundearen oinarrien gainean artikulatzea, gune bakoitzak bere ezaugarri espezifikoaren arabera berezitasun-elementuak jarriko lituzkeelarik:

A) Laudioko hiri-berrikuntzako ekintzak egitea, bere irudiaren kalitatea hobetu eta bere zuzkidura-eskaintza eta hirugarren sektoreko jardueren eskaintza indartuko dutenak.

B) Amurriok hazkunde eta jardun berriak hartzeko duen ahalmena kontuan hartzea, bere hiri-bilbea trinkotu eta antolatuko dutenak, hiriak birkualifikatzeko duen potentzial handia aprobetxatuz.

C) Urduñako hiri- eta ingurumen-erakargarritasunak aprobetxatzea, bizitzeko, aisia- eta turismo-jardueretarako eta ekonomia berriko enpresentzako erakargarria izango den hiri ekologikoa eratuta.

G.3 Eremu Funtzionalaren turismo-potentzialtasunak garatzea, kalitatezko natura-, kultura- eta hiri-arloko ondareari jarraikiz.»

3.3. Bizitokien kuantifikazioa, Udalplanarekin alderatuta

LPParen helburu nagusia Ardatz Teknopolitar deritzona garatzea da, eta gune nagusietarako (Laudio, Amurrio eta Urduña) berrikuntza integraleko eragiketak definitzen ditu. Gainerako udalerrietarako, halaber, Artziniegako eta Orozkoko hiriguneen hiri-birgaikuntzako eragiketak definitzen ditu. Bizitegi-lurzoruen eskaintza kuantifikatzeari dagokionez, LAGek ezartzen dituzten irizpideekin bat, LPPak 8 eta 16 urterako bi horizonte zehazten ditu, eta, horietarako, balio maximo eta minimoen tarteak ezartzen ditu. Hala, 16 urteko aldirako, 5.743 eta 8.858 etxebizitza bitarteko balioak ezartzen dira, eta, 8 urteko aldirako, 4.318 eta 6.660 etxebizitza bitartekoak.

Babes ofizialeko etxebizitzaren sustapen publikoko jarduketak Amurrio, Laudio, Urduña eta Orozkoko guneeetan zentratzen dira, eta honela banatzen dira (Araudiko 32. artikulua adierazten duen moduan):

| Udalerrria | Proposatutako BOE | Kalifikatutako BOE, 2000ko urtarrila | Kalifikazio-beharra |
|----------------|-------------------|--------------------------------------|---------------------|
| AMURRIO | 1.000 | 756 | 244 |
| LAUDIO | 480 | 247 | 233 |
| URDUÑA | 210 | 0 | 210 |
| OROZKO | 135 | 87 | 48 |
| GUZTIRA | 1.825 | 1090 | 735 |

Eremu funtzionalean 1.861 etxebizitza gehiago zeuden 2012an 2005ean baino; horien barruan, babes ofizialeko etxebizitzak, etxebizitza tasatuak eta etxebizitza sozialak sartzen dira, bai

sustapen publikokoak bai pribatukoak. Bestalde, hurrengo zazpi urteen artean (2012 eta 2019), etxebizitza-parkea 25 etxebizitzakoa baino ez da.

Laudiori dagokionez, 233 etxebizitza berri kalifikatzeko beharra hautematen da, LPPko 480 etxebizitzako aurreikuspena osatzeko. Urduñaren kasuan, plangintzak ez du esparrurik kalifikatzen LPPan aurreikusitako babes ofizialeko etxebizitzatarako; beraz, lehendik kalifikatutako esparruren bat berriro kalifikatzea iradokitzen da, asko baitaude.

LPPak bere indarraldirako aurreikusten duen kuantifikazioa araudiko 33. artikuluan adierazitakotik ondorioztatzen da («Bizitegitarako eta bigarren bizitegitarako lurzoruen eskaintza kuantifikatzea»). Udalerri bakoitzerako, honako taula honetan jasotzen da:

| UDALERRIA | Lehendik dauden etxebizitzak 1996 | Etx. Okup. 1996 | Kuant. Max. 8 urte | Kuant. Min. 8 urte | Kuant. Max. 16 urte | Kuant. Gutx. 16 urte |
|------------|-----------------------------------|-----------------|--------------------|--------------------|---------------------|----------------------|
| AMURRIO | 3.597 | 2.948 | 1.636 | 1.019 | 2.176 | 1.355 |
| ARAKALDO | 43 | 31 | 20 | 13 | 27 | 17 |
| ARTZINIEGA | 804 | 450 | 648 | 438 | 862 | 583 |
| AIARA | 996 | 627 | 503 | 311 | 669 | 414 |
| LAUDIO | 6.908 | 6.175 | 2.291 | 1.545 | 3.047 | 2.055 |
| OKONDO | 335 | 239 | 221 | 143 | 294 | 190 |
| URDUÑA | 1.874 | 1.327 | 774 | 484 | 1.029 | 644 |
| OROZKO | 1073 | 637 | 567 | 365 | 754 | 485 |
| Guztira | 15.630 | 12.434 | 6.660 | 4.318 | 8.858 | 5.743 |

Lurralde Ereduaren Inplikazioen osagai bat ezartzen du LPPak; horrek Amurriori eta Urduñari espero izatekoa dena baino etxebizitza kopuru handiagoa esleitzen die, eredu mota dela eta.

| Udalerrria | Balio maximoa | Balio minimoa |
|------------|-----------------|-----------------|
| AMURRIO | 500 etxebizitza | 250 etxebizitza |
| URDUÑA | 250 etxebizitza | 125 etxebizitza |

LPPko bizitegi-kuantifikazioko datuak 2013ko Udalplanean eta 2019ko Udalplanean jasotako datuekin alderatu dira proposatutako etxebizitza kopuruaren gainean, eta ondorengo taula honetan islatzen dira:

| UDALERRIA | Bizitegitarako lurzoru-azalera (ha) Udalplan, 2019 | Udalplan, 2006 | | Udalplan, 2013 | | Udalplan, 2019 | |
|----------------|--|------------------------------|--------------------------------|------------------------------|--------------------------------|------------------------------|--------------------------------|
| | | Lehendik dauden etxebizitzak | Gauzatzeko dauden etxebizitzak | Lehendik dauden etxebizitzak | Gauzatzeko dauden etxebizitzak | Lehendik dauden etxebizitzak | Gauzatzeko dauden etxebizitzak |
| AMURRIO | 188,55 | 3.720 | 1.660 | 4.113 | 1.491 | 4.203 | 1.461 |
| ARAKALDO | 7,37 | 26 | 61 | 59 | 30 | 56 | 33 |
| ARTZINIEGA | 65,98 | 982 | 68 | 952 | 700 | 965 | 705 |
| AIARA | 108,90 | 720 | 678 | 804 | 622 | 813 | 631 |
| LAUDIO | 104,99 | 7.929 | 780 | 8.464 | 431 | 8.718 | 384 |
| OKONDO | 24,72 | 360 | 269 | 526 | 124 | 381 | 31 |
| URDUÑA | 130,20 | 1.966 | 691 | 1.990 | 930 | 1.993 | 662 |
| OROZKO | 63,03 | 727 | 594 | 999 | 409 | 803 | 462 |
| Guztira | 693,74 | 16.046 | 4.801 | 17.907 | 4.737 | 17.932 | 4.369 |

Ikus daitekeenez, LPPa 2005ean behin betiko onartu zenetik, 1.886 etxebizitza gauzatu dira LPPan 2013. urterako minimotzat ezarritako 4.318 etxebizitzetatik. Gehienak 2013ra arteko aldirian egin dira, eta, harrezkero, bizitegi-garapena askoz txikiagoa izan da. Horregatik guztiagatik, udalerriek bizitegi-ahalmena dute oraindik eta bat bera ere ez da iritsi urte horretarako kuantifikazio minimora, egindako etxebizitza kopuruarekin.

Hazkunde handieneko udalerriak Audio eta Amurrio dira, hots, udalerrri handienak. Beste muturrean Urduña dago. Horretan, hirugarren udalerrri handiena izan arren, plangintzan aurreikusitako etxebizitzaren oso kopuru txikia garatu da. Artziniega eta Aiara ere garapen baxuko udalerriak dira. Nabarmentzekoa da dinamikek abiadura bikoitza dutela denboran; hala, garapen handiagoa izan dute (hein handiagoan edo txikiagoan) 2013. urtera arte, eta moteldu egin dira harrezkero.



Udalerrien hazkunde-dinamika eta bizitegi-ahalmena ikusita, 2016. eta 2019. urteen artean gauzatutako LAGen Berrikuspenean (urte hartan behin betiko onartu zen) bizitegi-kuantifikazioaren prozedura berrikusi zen; horrekin, udalerrietako kuantifikazio zenbatetsi berria egin zen, horien beharretara doituta (ikus puntu honetako 3.3.2. atala).

3.3.1.- Udal-plangintza LPPko lurralde-eredura egokitzea

LPPko antolamenduko planoetan jasotako proposamenak («6. Eredu Proposamena») 2019ko Udalplanean jasotako udal-plangintzarekin konparatu dira eta, gainera, ortoargazkiekin egiaztatu da proposamenen garapen-maila, udalerrika.

Eremu funtzionala osatzen duten zortzi udalerrietatik, Aiarak eta Artziniegak bakarrik daukate plangintza LPParen behin betiko onarpenaren ondoren onetsita; gainerakoetan, Laudio eta Okondoko plangintzak 1997ko LAGak behin betiko onartu aurretikoak dira. Nabarmentzekoa da LPPan jasota dauden proposamenek ez dutela mugatze zehatz bat agertzen, baizik eta garapen-eremuak adierazten dituztela.

- Amurrio: LPPak dentsitate ertain-baxuko garapenak aurreikusten ditu gunearen iparraldean, eta bizitegi-garapen intentsiboak hego-ekialdean. Erdigunetik gertuen dauden lurzoru urbanizagarriak garatu dira, baina oraindik ere bizitegitarako ahalmen handia geratzen da.
- Arakaldo: LPPak ez du lurzoru berrien erreserbarik aurreikusten eta plangintzaren ahalmena murriztu da.
- Artziniega: LPPak dentsitate ertain-txikiko garapenak jasotzen ditu iparraldean, plangintzan urbanizagarritzat sailkatuta dauden baina garatu gabe dauden lurzoruetan.
- Aiara: LPPak ez du bizitegi-lurzoruen erreserba berririk aurreikusten. Plangintzan jasotzen diren proposamenetatik, Luiaondo hegoaldean eta Arespalditza ekialdean aurreikusitako lurzoruak garatu dira; edozelan ere, lurzoru horien zati handi batean ez dago garapenik.
- Laudio: LPPak dentsitate ertain-baxuko garapenak aurreikusten ditu Ugarte eremuan eta, intentsiboak, Santa Kruzen, gunearen hegoaldean. Plangintzak ez ditu proposamen berri hauek jasotzen eta lehendik dauden lurzoru urbanizagarriak dagoeneko beteta daude. Hiri-lurzoru finkatugabeen berrikuntza-jarduketa batzuk falta dira, eta trenbidea lurperatzea eta horretatik eratorritako berrikuntza-eragiketak ere ez dira jasotzen oraindik.
- Okondo: LPPak ez du lurzoru berrien erreserbarik aurreikusten, nahiz eta bizitegi-hazkunderako eragiketa zabalagoen harrera-zentro gisa proposatzen den. Udal-plangintzan klasifikatutako lurzoruak finkatuta daude jada.
- Orozko: LPPak dentsitate ertain-txikiko garapenak jasotzen ditu gunearen hegoaldean, plangintzan urbanizagarritzat sailkatuta dauden eta zati batean garatuta dauden lurzoruetan.
- Urduña: LPPak dentsitate ertain-baxuko garapenak aurreikusten ditu hego-mendebaldean, eta intentsiboak gunearen ipar-ekialdean. Plangintzak eremu horiek lurzoru urbanizagarri ez-programatutzat jasotzen ditu.

Udalerriek bizitegi-erabilerarako kalifikatutako lurralde-mailako lurzoruak bat datoz, Laudio eta Amurrioren izan ezik, LPPko proposamenekin, nahiz eta udalerririk gehienek LPPa behin betiko onartu aurretiko plangintza duten. Udalerririk guztiek, Laudio eta Arakaldo eta Okondo gune txikiagoak izan ezik, oraindik bizitegi-lurzoru kalifikatu asko dute garatu gabe. LPPak dentsitate ertain-baxuko garapenak aurreikusten ditu Orozko, Laudio, Amurrio, Urduña eta Artziniega guneetan, baina tipologia hori ez da desiragarria Ardatz Teknopolitarreko hiru hirietan (Laudio, Amurrio eta Urduña), lurzoru asko kontsumitzeagatik eta jasangarritasun txikiko garapenak izateagatik.

3.3.2. - LAG. Bizitokiaren kuantifikazioa: LPPko eta LAGetako aurreikuspenen konparazioa

13.2.f) artikulua.- Bizitegi-kuantifikazioa lurralde-plan partzialetan.

- 1- *Lurralde Plan Partzialetan Eremu Funtzionaleko esparruaren barruko udalerririk bakoitzari dagokion bizitegi-lurzoruaren eskaintza kuantifikatu behar da, eta, zehatzago, lurralde-ereduaren osagaia.*
- 2- *Lurralde Plan Partzialen kasuan, erabilitako koefizienteak Eremu Funtzionalaren ezaugarri espezifikoetara egokitu ahalko dira. Halaber, Eusko Jaurlaritzak erabilitako koefizienteak egokitu ahalko ditu arauz Autonomia Erkidegoaren esparru orokorraren arabera.*

LPPko datuak Udalplanaren eta udalerrietako bizitegi-garapenaren aldean aztertuta, LPPko kuantifikazio-datuak uztailearen 30eko 128/2019 Dekretuaren bidez behin betiko onetsi ziren LAGetan aurreikusitako kuantifikazioko azken datuekin konparatu dira.

| UDALERRIA | 2016ko etxebizitza-parkea | A1 bizt. osak. | A2 familia-tamaina | B1 bigarren mailako etx. | C1 etx. hutsak | Premiak | Bizit. ahalmen Max. |
|----------------|---------------------------|----------------|--------------------|--------------------------|----------------|--------------|---------------------|
| AMURRIO | 4.927 | 98 | 244 | 13 | 18 | 373 | 796 |
| ARAKALDO | 76 | 12 | 4 | 1 | 1 | 18 | 38 |
| ARTZINIEGA | 1.119 | 124 | 45 | 42 | 15 | 226 | 560 |
| AIARA | 979 | 186 | 68 | 47 | 21 | 322 | 490 |
| LAUDIO | 8.623 | -134 | 430 | 6 | 15 | 317 | 862 |
| OKONDO | 567 | 92 | 28 | 10 | 9 | 139 | 284 |
| URDUÑA | 2.501 | 32 | 98 | 18 | 9 | 157 | 358 |
| OROZKO | 1.525 | 163 | 64 | 15 | 17 | 259 | 694 |
| Guztira | 20.317 | 573 | 981 | 152 | 105 | 1.811 | 4.082 |

2019ko LAGetako metodotik lortzen diren bizitegi-kuantifikazioko zifrak baxuagoak dira bere garaian LPPan proposatutakoak baino (gehienez 6.660), LAGek 4.082 proposatzen dituzte eta. Zifra horiek Udalplanaren arabera egiteko dauden etxebizitzaren zifrekin konparatuz gero, ikus daiteke maila globalean plangintzan eskuragarri dauden etxebizitzaren kopurua LAGetan adierazitarekin bat datorrela. Udalerriei begiratuz gero, Amurriok, Artziniegak, Aiara eta Urduñak LAGetako metodologiaren arabera aitortzen direnak baino etxebizitza gehiago dituzte aurreikusita. Nabarmenezkoa da Amurriok eta Urduñan, LAGek ezarritakoaren eta plangintzako ahalmenaren artean diferentzia handiena duten udalerrietan, eredu-osagaia barne hartuta dagoela kuantifikazioan, 500 eta 250 etxebizitza, hurrenez hurren, eta horrek kuantifikazioa gainditzen du.

Amurrio eta Urduñako LPParen gaindimentsionamendua txikiagoa da eredu-osagai hori kontuan hartzen ez bada, eta datuak LAGetako kuantifikazioaren eta udalerrien behar errealean antzekoagoak dira. Eredu-osagaia kenduz gero, Amurrio eta Urduñarako bizitegi-kuantifikazioa honela geratzen da:

$$\begin{aligned} \text{Amurrio: } & 1.636 \text{ etx. (LPP)} - 500 \text{ (ered. osag.)} = 1.136 \text{ etxebizitza} \\ \text{Urduña: } & 774 \text{ etx. (LPP)} - 250 \text{ (ered. osag.)} = 524 \text{ etxebizitza} \end{aligned}$$

Baina datu horiek 2019ko Udalplanean Amurrio (1.461) eta Urduña (662) udalerrietarako gauzatzeko dauden etxebizitzekin konparatuz gero, ikus daiteke aurreikuspenek LPPak eta LAGek aurreikusitakoaren gainetik egoten jarraitzen dutela.

Aiararako, LAGetako metodoaren dimentsionamendua LPPak 16 urteko eperako proposatzen duenaren antzekoa da.

Orozkori dagokionez, metodo berriak 694 etxebizitzako ahalmena ematen dio, LPPak planteatzen zuenaren gainetik, baina plangintza hein handiagoan dator bat udalerrian azken 8 urteetan izan den hazkunde-dinamikarekin.

Artziniegan, LAGetatik ondorioztatzen den bizitegi-ahalmena LPPkoa baino arinki txikiagoa da, baita 2011n behin betiko onartutako arau subsidiarioek proposatzen dutena baino txikiagoa ere.

Arakaldori dagokionez, LAGetako kuantifikazioa LPPkoa baino pixka bat handiagoa da, baina zifra hori, arau subsidiarioak behin betiko onartu zirenetik gauzatu diren etxebizitza kopurua kontuan hartuta, txikia da. Laudiotik gertu dagoenez, etxebizitzak hartzen dituen udalerrria izan liteke, baina azken urteetan ez du izan LPParen indarraldiko lehen urteetan izan zuen bizitegi-garapena.

Azkenik, Okondon ikus daiteke LPPan etxebizitza gutxi batzuk gutxiago proposatzen zirela plangintzako ahalmenaren arabera egin zitezkeenak baino, baina udalerriko dinamikak agerian utzi du ahalmen hori handitu egin behar dela.

Okondo, Orozko, Aiara eta Artziniega guneeetan, Bilbotik gertu daudenez, bigarren bizitegitarako etxebizitza asko daude, baita etxebizitza hutsak ere. Bigarren bizitegiaren garapenak aurreikusten dira, egungo guneeetan integratuta, baita eraikitako ondarea ostatu turistikoaren eskaintza zabaltzeko erabiltzea ere, hutsik geratzen ari diren eraikin tradizionalak landaguneen potentzial turistikoa aprobetxatzeko mantenduz.

LPPan aurreikusten den bizitegi-kuantifikazioa bat dator LAGetako kuantifikazioarekin, Amurrio eta Urduñarako eredu-osagaia kentzen bada. Gainera, LAGak egokitu egin behar dira, minimoa desagerrarazten denez, udalerrri bakar batek ere ez baitu lortu zifra hori planaren indarraldian.

3.3.3.-Bizitegiaren kuantifikazioaren ondorioak

1. Eremu funtzionala osatzen duten zortzi udalerrietatik, Artziniagak (2011ko arau subsidiarioak) eta Aiarak (2006ko arau subsidiarioak) bakarrik dituzte LPPa behin betiko onartu ostean onetsitako plangintzak. Gainerakoetatik, Laudio (HAPO, 1993) eta Okondo (arau subsidiarioak, 1992) 1997ko LAGen aurretikoak dira eta plangintza horien berrikuspena aurrerapen-fasean dago.
2. LPPan aurreikusten diren bizitegi-lurzoru berrien proposamenak, Laudioaren kasuan izan ezik, bat datoz udal-plangintzek planteatzen duten bizitegi-lurzoruen kalifikazioarekin. Gainera, ikus daiteke Laudio, Okondo eta Arakaldok ia agortuta dutela bizitegi-lurzorua; edozelan ere, plangintza zaharrak dira (Laudio, 1993; Okondo, 1992; Arakaldo, 2004). Gainerako udalerriek bizitegi-ahalmen handia dute oraindik, batez ere Amurriok, 1.461 etxebizitza baititu aurreikusita, eta Urduñak, 662 etxebizitza baititu aurreikusita.
3. LPPak dentsitate ertain-baxuko garapenak aurreikusten ditu Laudio, Amurrio eta Urduña udalerrietarako, eta Artziniega eta Orozkorako. Baina tipologia hori ez da desiragarria Ardatz Teknopolitarran osatzen duten guneeetarako, lurzoru asko kontsumitzen baitute eta hiria sortzen ez duten edo lurralde-funtzionamendu egokiari bide ematen ez dioten tipologiak izateagatik.
4. LPPan aurreikusitako bizitegi-kuantifikazioari dagokionez, nabarmentzekoa da, oro har, bat datorrela LAGetako kuantifikazioarekin, nahiz eta hori txikiagoa den LPPak udalerrri handiagotarako (Laudio, Amurrio eta Urduña) egiten duen kuantifikazioa baino. Nabarmentzekoa da, azken bien kasuan, eredu-osagaia barne hartzen zela; dena den, udalerrien dinamikak agerian utzi du neurritz gaindi dimentsionatuta dagoela eta, horregatik, osagai hori desagerrarazi egin beharko litzatekeela.
5. LPPa behin betiko onartu zenetik, 2.000 etxebizitza inguru egin dira eremu funtzionalean, 8 urteko aldirako minimotzat aurreikusitako 4.318 etxebizitzetatik. Garapen hori dinamikoagoa izan da LPParen indarraldiaren lehen zatian (2005-2012). Gainera, udalerrietako bat bera ere ez da iritsi LPPak aurreikusitako minimora. Horregatik, beharrezkotzat jotzen da LPPan aurreikusitako zifra minimoa murriztea, LAGetan bezalaxe. Nabarmentzekoa da, Udalplanaren arabera, Amurrio eta Urduñako bizitegi-ahalmenak handia izaten jarraitzen duela, eta LAGetan aurreikusitakoaren gainetik dagoela.
6. Landaguneetan, batez ere Orozkon, Okondon, Aiaran eta Artziniagan, etxebizitza huts ugari daude. LPPak ondare eraikia birgaitzea proposatzen du, ostatu turistikoaren eskaintza hobetzeko, ingurumen- eta paisaia-balioak ingurunearen potentzial turistikotzat aprobetxatuz eta, horrela, guneak biziberrituz. Era berean, Artziniagan bigarren bizitegitarako eskaintza aurreikusten da, Bilbo Metropolitarraren hurbiltasuna eta ildo horretan eskaintzen dituen aukerak direla eta.

3.4.- Jarduera ekonomikoetarako eta merkataritza-ekipamenduetarako lurzorua

3.4.1.- LPParen lurralde-eredua eta kuantifikazioa

LPPak, 31. eta 23. artikuluetan zehaztutakoak garatzen ditu jarduera ekonomikoetarako eta merkataritza-ekipamenduetarako lurzoruen inguruan, hurrenez hurren.

Jarduera ekonomikoetarako lurzoruei dagokienez, planteatzen da, irizpide orokor gisa, jarduera ekonomikoetarako lurzoru-garapenerako ekintzak, funtsean, eskari endogenoa asetzen dela bermatzera bideratuko direla, eskaintza arinki hobetuz. Arlo horretan garapena duten udalerrien arabera zehaztuta:

A) Laudio, Amurrio eta Aiara lehentasunezko intereseko udalerritzat hartuko dira jarduera horretarako lurzoruen hirigintza-antolamendu eta -sustapenerako. Antolamendu-politikak barne hartuko du lurzoru finkatuak hobetzea edo industria-eremu zaharkituak birmoldatzea, eta garatu gabeko lurzoru kalifikatuak garatzea.

Gainera, jarduera ekonomikoak egiteko lurzoru berrien eskaintza publikoa sortuko da.

- Laudioko Eskualde Industrialde berria, 25 eta 50 ha bitarteko azalerakoa; gunearen hegoaldean kokatzea proposatzen da, A-625 saihesbidearen eta trenbidearen artean.
- Eskualde mailako industrialde berri bat garatzea Amurrio iparralde-Aiara esparruan. 25 eta 50 ha bitarteko azalera ezartzen da Planaren aldirako.

Laudioren kasuan, industrialde zaharkituak birmoldatzeko politika espezifikoak garatuko dira, eta formatu ertaineko merkataritza-guneak ezartzera bideratuko dira. Laudioko industria-espazioen bereizgarria da nabeak oso handiak direla. Irudia hobetzea iradokitzen da, fatxadetan, errepide-trazaduran eta hiri-bilbearekiko konexio-elementuetan esku hartuz. Industrialde berri baterako erreserba-esparru bat ezartzen da, eta esparru egokiena honako hau dela jotzen da: trenbidearen eta A-625 errepidearen saihesbidearen arteko lurrak, Santa Cruz eta Katuxa eremuen ondoan.

B) Arakaldo, Artziniega, Urduña eta Orozko hazkunde ertaineko udalerritzat jotzen dira; beraz, ez da aurreikuspen edo industrialde berririk ezarriko jarduera horretarako, eskari endogenorako egon litezkeen ekimen publikoak izan ezik.

C) Okondo Garapen Baxuko udalerria da; beraz, irizpidea lurzoru dimentsionatzea da, bertako premia soilik endogenorako. Jarduera Ekonomikoen LPSak kalifikatutako lurzorua 3 ha-ra mugatzen ditu.

16 urterako epemugan, etorkizunean jarduera ekonomikoetarako egon litekeen lurzoru-eskariari aurre egiteko, LPPak komenigarri jotzen du eremu funtzionalean lurzoru bideragarri eta eskuragarriaren eskaintza aurreikustea, 165-225 ha ingurukoa. (Hor plangintzan jada kalifikatutako lurzoru bideragarriak sartzen dira). Eta 1,5 eta 2 bitarteko hanpatze-indizea ezartzen da, eskari aurreikusgarri handiagoaren gainean. Baldintza horietan, eta Laudio, Amurrio eta Aiara proposatutako jarduketak salbu, gainerako udalerrietan irizpidea egungo azalera kalifikatua jarduera ekonomikoetarako mantentzea izango da, pixkanaka lehendik dauden lurzoru hutsak okupatuz.

LPPak, gainera, zenbait alderdi betetzea ezartzen du plangintza orokorraren berrikuspen edo aldaketa puntualen prozesuen harira, jarduera ekonomikoetarako lurzoruen kalifikazio berriak edo erabilera-aldaketak sustatzen direnean.

Bestalde, Merkataritza-ekipamendu handiei dagokienez, LPPak Jarduera Ekonomikoetarako Lurzoru Sortzeko eta Saltoki Handiak Antolatzeko Lurralde Plan Sektorialean merkataritza-ekipamendu handietarako ezartzen den araudia jasotzen du. Horretarako, kontuan hartu behar da, merkataritza-establezimendu handien lurralde-antolamenduari dagokienez, ekainaren 27ko



10/2019 Legea onartu dela, merkataritza-establezimendu handien lurralde-antolamenduari buruzkoa, eta horrek mugak jarri ditu arlo horretako udal-plangintzan.

3.4.2.- Jarduera ekonomikoetarako lurzoru-eskaintzaren kuantifikazioa. LPPko zehaztapenen gauzatze-maila. Udalplanarekin alderatzea

LPPko proposamenak 2006ko, 2013ko eta 2019ko Udalplanetako azalera okupatu eta azalera hutsen datuekin konparatu dira, baita eskuragarri dauden ortoargazki berriekin ere.

| UDALERRIA | Azal. Okupatua, Udalplan, 2006 | Azal. Hutsa, Udalplan, 2006 | Azal. Okupatua Udalplan, 2013 | Azal. Hutsa, Udalplan, 2013 | Azal. Okupatua Udalplan, 2019 | Azal. Hutsa, Udalplan, 2019 |
|----------------|--------------------------------|-----------------------------|-------------------------------|-----------------------------|-------------------------------|-----------------------------|
| AMURRIO | 115,38 | 47,71 | 133,12 | 29,84 | 138,08 | 30,49 |
| ARAKALDO | 3,37 | 3,60 | 7,38 | 0 | 2,29 | 5,14 |
| ARTZINIEGA | 12,68 | 11,00 | 16,78 | 11,08 | 16,78 | 11,20 |
| AIARA | 33,65 | 28,47 | 29,37 | 30,42 | 29,57 | 30,58 |
| LAUDIO | 104,59 | 23,01 | 111,31 | 22,56 | 109,21 | 23,66 |
| OKONDO | 4,80 | 5,47 | 9,04 | 2 | 9,04 | 2,56 |
| URDUÑA | 10,09 | 38,91 | 12,99 | 36,78 | 13,06 | 37,55 |
| OROZKO | 13,65 | 4,54 | 19,29 | 0 | 8,82 | 10,19 |
| Guztira | 298,21 | 162,71 | 339,28 | 132,68 | 326,85 | 151,37 |

Udalplaneko datuen arabera, LPPa behin betiko onartu zenetik eta 2012. urtera arte, jarduera ekonomikoetarako lurzoruen 40 ha okupatu ziren, eta 132,68 ha okupatu gabe zeuden, gutxi gorabehera zati berdinetan banatuta Aiara, Amurrio, Laudio eta Urduña udalerrien artean. Kalifikatutako lurzoru hutsak zati batean okupatuta daude, Laudion izan ezik; hor, Larra eta Tejeria esparruak garatu gabe daude, ziurrenik, lurrak mugitzeak eta birkokatzeak kostu handia dutelako, uholde-arriskuaz gainera. 2012. urteaz gerotik, azalera okupatua ez da handitu, (murriztu ere egin baita), eta okupatu gabeko azalera handitu egin da, batez ere Orozkon eta Arakaldon.

Industria-lurzoru finkatuetan, nagusiki enpresa handiak daude, baina pabiloi modularrak dituzten lursail txikiagoen eskaintza ere badago. Ondoriozta daiteke eremu funtzionalak industria-garapenerako ahalmena duela, kontuan hartuta lurzoru kalifikatuak gora egin duela, eta ez, berriz, lurzoru okupatuak. Gainera, ez dira garatu LPPak Laudiorako proposatzen dituen lurzoruak, eta Murga-Markijanan LPPan proposatutakoa baino azalera txikiagoa kalifikatu da.

Azkenik, LPParen proposamenen islaren azterketa xehakatu egin da udal-plangintzan, Udalplanean jasotakoa eta eskuragarri dauden ortoargazki berrienak konparatuz.

- Amurrio: Lehendik dauden industrialdeak berritzeko eragiketak bereizten dira eta proposamen berriak Amurrio iparraldea-Aiara (Murga-Markijana) nodoko lurzoru berrietarako dira. Plangintzan sailkatutako lurzoru urbanizagarriak zati batean finkatuta daude.
- Arakaldo: Ez da lurzoru berririk aurreikusten eta lurzoru kalifikatu hutsak doitu egin ditu Udalplanak.
- Artziniega: Lehendik dauden industrialdeak berritzeko eragiketak finkatu dira, baina ez da garapen berririk aurreikusten. Kalifikatutako hiri-lurzoruak finkatuta daude eta lurzoru urbanizagarriak okupatu gabe daude.
- Aiara: Amurrio iparraldea-Aiara esparruan proposatutako eskualde-mailako industrialdeari dagokionez, Udalplaneko informazioan eta ortoargazkien bidez, ikusten da Murga-Markijana lurzoru bat badagoela jada urbanizagarri gisa sailkatuta, 15,38 ha-koa, eta zati batean okupatua. LPPak proposatutako lurzorutzat har daiteke; izan ere, azalera txikiagokoa izan arren eta LPPan adierazitakoarekin guztiz bat ez etorri arren, bertan adierazitako ingurune batean dago.
- Laudio: Plangintza berriak industrialde berrirako proposamenak jasotzen ditu, hegoaldean, saihebidetaren eta trenbidetaren artean. Larra eta Tejeriako lurzoru urbanizagarriak garatu gabe daude eta zailtasunak ematen dituzte, maldatsuak direlako, birkokatzeak egin behar direlako Larraren kasuan eta uholde-arriskua dagoelako Tejeriaren kasuan.

- **Okondo:** Ez da garapen berririk aurreikusten eta lurzoru kalifikatua beteta dago ia erabat, udalerriak arlo horretan izan duen garapena kontuan hartuta, batez ere Planaren indarraldiaren lehen urteetan. Lehendik dauden industriak handitzeak bakarrik justifikatuko luke lurzoru kalifikatua handitzea.
- **Urduña:** Ez da lurzoru industrial berrietarako proposamenik ezartzen. Hiri-lurzoruak finkatuta daude eta urbanizagarriak urbanizatuta, baina okupazio baxuarekin. Nabarmenezkoa da, Udalplanaren arabera, Urduña dela eremu funtzional guztian jarduera ekonomikoetarako lurzoru huts gehien duen udalerrria.
- **Orozko:** Ez da jarduera ekonomikoetarako garapen berririk aurreikusten eta plangintzak sailkatutako lurzorua zati batean finkatuta dago.

LPPko proposamenak, funtsean, lehendik dauden industrialdeak finkatzeari buruzkoak dira, lurzoru berrietarako proposamenekin Laudion eta Aiara-Amurrio nodoan. Laudioen kasuan, ez da lurzoru berririk kalifikatu eta garatu gabeko lurzoru urbanizagarriak daude. Aiara-Amurrio nodoari dagokionez, Murgako industrialdea zabaltzeko proposamen bat garatu da, nahiz eta ez datorren guztiz bat LPPko Eredu Proposamenaren mailan adierazten denarekin, ezta aurreikusitako azalerarekin ere (15 ha ditu, LPPan 25 eta 50 ha bitartean proposatu arren); dena den, harekin koherentea dela uste da, adierazitako ingurunean egoteagatik.

Ikus daitekeenez, jarduera ekonomikoetarako lurzoru-ahalmen handiagoa duten udalerrietan, hots, Laudion, Amurrioren, Urduñan eta Aiaran, bete gabeko lurzoru sailkatuak geratzen dira, eremu funtzionalaren eskari endogenoa har dezaketenak.

3.4.3.- Udal-plangintza LPPko lurralde-eredura moldatzea

Horretatik guztitik, LPPko eta udal-plangintzetako proposamenen artean lurralde-mailako egokitzapen globala dagoela ondorioztatzen da; dena den, LPPa gehiago doitu behar da, bai Laudion aurreikusitako esparruak, bai Murga-Markijanakoak berraztertzean.

3.4.4 .- LAG. Industria-kuantifikazioa

12.6. artikulua.- Jarduera ekonomikoetarako lurzoru-sail handien dimentsionamenduaren azken erantzuleak Lurralde Plan Partzialak izango direla ezartzea.

LPParen oinarritzko proposamena lehendik dauden industrialdeak finkatzea da, eta lurzoru berriak erreserbatzea, eskari endogenoa hartzeko. LPPa behin betiko onartu denetik, jarduera ekonomikoetarako lurzoruen garapena baxua izan da, 40 ha inguru garatu baitira LPParen indarraldiko lehen aldirian. Eremu funtzionalen lurzoru hutsen 151,37 ha geratzen dira, Aiaran, Amurrioren, Laudion eta Urduñan banatuta. Lehendik dauden jarduera ekonomikoetarako eremuen ezaugarrietako bat da industria handietarako lursail handiak izatea, nahiz eta pabiloi modularrak dituzten lursail txikiagoak ere badauden.

Laudio hegoaldean dauden lurzoru berrietarako LPParen proposamenak ez dira garatu. Amurrio iparraldea-Aiara eremurako proposamenari dagokionez, Izoria ibaiaren ezker ertzean 15,38 ha azalera duen eremu bat garatu da, LPPak aurreikusitako 25 eta 50 ha bitarteko azalera baino txikiagoa. Baina proposamen hori LPPan jasotzen den Murgako industrialdea handitzeko proposamenarekiko koherentea dela uste da.

Laudion jarduera ekonomikoetarako kalifikatutako lurzoruak geratzen dira (Larra eta Tejeria), garatu ez direnak, ziurrenik uholde-arriskuarengatik edo urbanizazio-kostuengatik. Amurrio eta Urduñari dagokienez, lurzoru kalifikatuak urbanizatuta daude, baina okupatu gabe. Ondoriozta daiteke Laudion, Amurrioren eta Urduña udalerrietan, Lehentasunezko Interesekotzat jotzen direnetan, plangintza orokorrean kalifikatutako esparruetan industria-erabilerak hartzeko ahalmena dagoela eta, gainera, ez direla garatu LPPko lurzoru berrietarako proposamenak.

3.5.- LAG. Hiri-berroneratzea

10.1. artikulua.- Lurralde Plan Partzialetan berroneratzeko espazioak zehaztuko dira erabat degradatu daitezkeen sailhesteko, edo erabat edo zati batean beste erabilera baterako berreskuratzeko. Halaber, ondorio horietarako garatu

beharreko programak eta horiek gauzatu ahal izateko babes-neurriak definituko dira. Edozein kasutan, Udalak izango dira, beren planen bidez, eremu horiek zedarrituko dituztenak.

LPPak Amurrio eta Laudio, eremuko bi gune handienak, berritze integraleko eragiketa gisa identifikatzen ditu; horrez gainera, Artziniega, Orozko eta Urduña hiri-birgaitzeko nahiz hirigune historikoko eragiketatzat identifikatzen ditu. Ildo horretan, nabarmentzekoa da 2012/08/03an Artziniegako Birgaitze Integratuko Plan Berezia onartu zela, hiriguneko birgaitze-jarduketak arautzen dituena.

LPParen etorkizuneko berrikuspen batean, hiri-berronertzeko printzipioak ikuspegi integralago batetik aztertu beharko dira, gabetasunak eta esku hartu beharreko lehentasunezko esparruak identifikatuz, esku-hartze horiek arautuko dituzten neurri eta irizpideez gainera.

3.6.- LAG. Hiri Hazkundeko Perimetroa

11.1. Artikulua. - Lurralde-plangintza partzialerako gidalerroak.

- a) *Lurralde Plan Partzialetan hiri-hazkundeko perimetro bat proposatzea, udal-plangintzek egokitu ahaliko dutena eta udalerrri guztien bizitegitarako, jarduera ekonomikoetarako eta zuzkiduretarako eskariak kontuan hartuko dituen.*
- b) *Hiri-hazkundeko perimetroa proposatzea, indarrean dauden Lurralde Plan Partzialetan definitutako Bizitegitarako edo Jarduera Ekonomikoetarako Garapen Berriko Lehentasunezko Eremuak moldatuta.*
- c) *Hiri-hazkundeko perimetroa proposatzea egungo hiri-orbanaren morfologia, inguruko lursailen ezaugarri fisikoak eta ekologikoak, eta hazkunde-itxaropenak aintzat hartuta. Horren harira:*
 1. *Hiri Hazkundeko Perimetroa definitzeak ahalbidetuko du hiria lehendik dauden kokagune bakartuekin integratzea. Lehendik dauden edo aurreikusita dauden garraio kolektiboko sistemekin bat datozen hazkunde-prozesuak bideratzeko aukera ere emango du.*
 2. *Eraldaketa Ardatzetan barne hartutako udalerrietan, Hiri Hazkundeko Perimetroaren mugatzea aipaturiko ardatz horiek eratzera eta finkatzera bideratuko da, guneen arteko lurralde-hutsuneak babestuz eta zeharkako konexio ekologikoa indartuz.*
 3. *Hiri Hazkundeko Perimetroaren kanpoko hiri inguruko ingurunean ez dago bilduta eremuaren hirigintza-okupazioa beharrezkoa denik LPParen barruan. Lurzoru urbanizagarriko esparruak izanez gero, udal-plangintzaren berrikuspenean erabakiko da esparruari landa-kalifikazioa ematea edo bere adskripzioa atxikiko duela justifikatzea hirigintza-hedapeneko zona berriei dagokienez.*
- d) *Hiri Hazkundeko Perimetroan ezingo dira sartu Lurralde Antolamenduaren Gidalerro hauetako Ingurune Fisikoaren Gidalerroan esaten denaren arabera hirigintza-aldaketa debekatuta duten lursailak.*
- e) *Hiri Hazkundeko Perimetroa hiri-ehunaren inguruan ezartzea.*

Hiri Hazkundeko Perimetroa 2019an onartutako LAGetako proposamen berritzailea da. LPParen etorkizuneko berrikuspenean horixe hartu beharko da kontuan eta LAGetan adierazitakoaren arabera jorratu beharko da, lurzoru-kontsumoa murrizteko neurri guztiekin bat. Zehazki, eremu funtzionaleko gune dinamikoenetan ezarri beharko da gutxienez, hala nola Amurrio, Laudio, Urduña, Artziniega edo Luiaondon. Gainera, guneen arteko muga-harremanak aztertzeke eta paisaian oinarritutako ikuspegi integrala emateko aprobetxatu beharko litzateke aukera.

3.7.- HIRI-HABITATari buruzko ondorioak; LPPa LAGetara moldatzea

1. **Bizitegi-eredua:**
LPPan aurreikusten diren bizitegi-lurzoru berrien proposamenak, Laudioen kasuan izan ezik, bat datoz udal-plangintzek planteatzen duten bizitegi-lurzoruen kalifikazioarekin. Laudio, Okondo eta Arakaldok izan ezik (plan zaharrak dituzten udalerrriak dira), gainerako udalerriek oraindik bizitegi-ahalmen handia dute, batez ere Amurriok, 1.461 etxebizitza baititu aurreikusita; Aiarak 631 etxebizitza ditu aurreikusita; Urduñak 662 etxebizitza ditu aurreikusita; eta Artziniegak 705 etxebizitza.

LPPak dentsitate ertain-baxuko garapenak aurreikusten ditu Laudio, Amurrio eta Urduña udalerrietarako, eta Artziniega eta Orozkorako. Ildo horretan, nabarmentzekoa da tipologia hori ez dela desiragarria Ardatz Teknopolitarran osatzen duten gunetarako, lurzoru asko kontsumitzen baitute eta hiria sortzen ez duten tipologiak baitira. Gainera, halako ekimenak lurraldean zehar zabaltzea ez da baliagarria jarraitasun ekologikoak behar bezala funtzionatzea bermatuko duten

espazioak sortzeko. Gainera, Laudioko gunearen hegoaldean dauden lurzoru berrietarako LPParen proposamenak ez dira garatu; beraz, proposamena zalantzan jarri behar da.

LPPan proposatzen den «Nerbioiko Ardatz Teknopolitarrean» sakondu egin behar da, izendapen espezifikoak desagerraraziz (Ardatz Teknopolitarra, Ekosistema Minipolitarrak, Hiri Ekologikoa...) eta erreferentziatuz LAGek esparru horretarako adierazten dutena hartuz (6.1.3.IV.g. apartatua).

Landaguneetan, batez ere Orozkon, Okondon, Aiaran eta Artziniegan, etxebizitza huts ugari daude. LPParen etorkizuneko berrikuspen batean ondare eraikia birgaitzeari buruzko indarreko LPPan adierazitakoan sakondu beharko da, LAGek adierazten duten ildora berrorientatuz.

2. Bizitegi-kuantifikazioa: oro har, bat dator LAGetako kuantifikazioarekin, nahiz eta hori txikiagoa den LPPak udalerri handiagoetarako (Laudio, Amurrio eta Urduña) egiten duen kuantifikazioa baino. Nabarmenezkoa da, azken bien kasuan, eredu-osagaia barne hartzen zela; dena den, udalerrien dinamikak agerian utzi du neurritz gandi dimentsionatuta dagoela eta, horregatik, osagai hori kendu egin beharko litzatekeela. Halaber, eta LAGen ildo berean, LPParen etorkizuneko berrikuspen batean kuantifikazioko minimoak kendu beharko dira.
3. Hiri-berroneratzea: LPParen etorkizuneko berrikuspen batean, hiri-berroneratzeko printzipioak ikuspegi integralago batetik aztertu beharko dira, hutsuneak eta esku hartu beharreko lehentasunezko esparruak identifikatuz, esku-hartze horiek arautuko dituzten neurri eta irizpideez gainera.
4. Hiri Hazkundeko Perimetroa: gutxienez Amurrión, Laudion, Urduñan, Artziniegan eta Luiañan ezarri behar da. Ereku funtzionalaren berezitasun gisa, hala dagokionean, mugak Nerbioiko Parke Linealarekiko modu integralean aztertu beharko dira, paisaian oinarritutako hurbilketaekin.
5. Jarduera ekonomikoak
LPPko eta udal-plangintzetako proposamenen artean lurralde-mailako egokitzapen globala dagoela ondorioztatzen da; dena den, LPPa gehiago doitu behar da, bai Laudion aurreikusitako esparruak, bai Murga-Markijanakoak berraztertzean.

Amurrio iparralde-Aiara eremurako (Murga-Markijana) proposamenari dagokionez, Izoria ibaiaren ezker ertzean 15,38 ha-ko azalera duen eremu bat garatu da, LPPak aurreikusitako 25 eta 50 ha bitarteko azalera baino txikiagoa. Baina proposamen hori LPPan jasotzen den Murgako industrialdea handitzeko proposamenarekiko koherentea dela uste da, nahiz eta LPPak Murgako industrialdeari buruz egiten duen tratamendua berraztertu egin behar den.

Laudion jarduera ekonomikoetarako kalifikatutako lurzoruak geratzen dira (Larra eta Tejeria), garatu ez direnak, ziurrenik uholde-arriskuarengatik edo urbanizazio-kostuengatik. Amurrio eta Urduñari dagokienez, lurzoru kalifikatuak urbanizatuta daude, baina okupatu gabe. Ondoriozta daiteke Laudio, Amurrio eta Urduña udalerriek, Lehentasunezko Interesekotzat jotzen direnek, plangintza orokorrak kalifikatutako esparruetan industria-erabilerak hartzeko ahalmena mantentzen dutela, kontuan hartuta, gainera, ez direla garatu LPPko lurzoru berrien proposamenak.

Hortaz, LPParen etorkizuneko berrikuspenak jarduera ekonomikoetarako lurzoruak birdoitu beharko ditu, eremu funtzionalean zehar banatuz eta berrikuntzara eta jada okupatutako lurzoruak hobeto aprobetxatzera orientatuta.



4.- PAISAIA, KULTURA- ETA NATURA-ONDAREA, ETA BALIABIDE TURISTIKOAK

4.1.- Paisaia

4.1.1.- LPPak proposatutako eredia

Paisaia dokumentuan zehar aipatzen da, baina ez du tratamendu espezifikorik; hala, iraganeko jarduerak degradatuta dago egun, batez ere Nerbioi ibarrean, eta hobetzeko premia dago. Paisaiari eragiten dioten neurriak ere identifikatzen dira, hala nola «Ardatz Teknopolitarreko» guneen tratamenduan. Hori hobetzeko modu gisa zenbait elementu planteatzen dira, hala nola Nerbioiko Parke Lineala, «Sare Berdea», «Aisia Eremuak», eta abar.

4.1.2.- LAG eta LPP

21.10. artikulua.- Lurralde Plan Partzialetan beren Eremu Funtzionalari eta eragin-eremuari dagozkien paisaia-zehaztapenak bildu beharko dira, paisaia kudeatu, babestu eta antolatzeko dagozkion tresnen (Paisaiaren katalogoak adibidez) ondorio direnak.

Paisaia LPParen berrikuspenean eremu funtzionalaren kudeaketa integralerako aukeratzat jaso behar da, kalitatezko lurraldea eta bizi-kalitatearen euskarria eskaintze aldera. Horretarako, indarreko LPPak jada adierazten dituen zenbait gai hartu ahal izango dira oinarritzat.

4.2.- Kultura-ondarea

4.2.1.- LPPak proposatutako eredia

LPParen 28. artikulua Kultura Ondareari buruzko zehaztapenak ezartzen ditu; zehazki, udal-plangintzak foru-aldundietako ondare-zerbitzuek ezartzen dituzten eta arkeologia-interesa duten esparruak jasoko dituela, ondare-zerbitzu horiekin bat datozen eta beharrezko diren babesak edo jarduketa-irizpideak emanez.

4.2.2.- LAG eta LPP

22.1. artikulua.- Lurralde Plan Partzialetan euskal kultura-ondarea bere osotasunean biltzea, tipologiaren arabera egituratuta: kultura-ondare materiala (higiezina eta higigarria) eta kultura-ondare immateriala.

LPPak, etorkizuneko berrikuspen batean, Kultura Ondareari buruzko zehaztapenak eguneratu beharko ditu, Euskal Kultura Ondareari buruzko maiatzaren 9ko 6/2019 Legean adierazitakora moldatuz; eta, horrez gainera, lurralde-ereduan ere integratu beharko du, eskaintzen dituen aukerak aprobetxatuz eta beste gai sektorial batzuekin koordinatuz, inpaktu txikiena bermatzeko.

4.3.- Natura-ondarea

4.3.1.- LPPak proposatutako eredia

LPPak babes bereziko esparrutzat adierazitako «Natura Interesa duten Eremuak» identifikatzen ditu, hala nola naturaguneen sareko espazioak, Natura 2000 Sarea, natura interesa duten beste kokaleku batzuk eta balio handieneko hezeguneak.

4.3.2.- LAG eta LPP

23. artikulua.- Kultura-ondarearen arloko gidalerroak.

1.- Lurraldeari buruzko jarduketak egokitzea, EAEn azpiegitura berdea sendotzeko ingurune fisikoari eta azpiegitura berdeari buruzko kapituluaren deskribatutakoari jarraikiz.

2.- Biodibertsitatearen aldagaia lurralde- eta hirigintza-plangintzan integratzea, geodibertsitatea barne, ondare naturalak gizarteari, ekonomiari, ingurumenari eta kulturari dakarzkion onurei balioa emanez.

3.- Naturan oinarritutako soluzioen aplikazioa sustatzea, horiek baitira ekosistemen funtzionamendua hobetu, biodibertsitatea areagotu, biztanleak dituzten guneen erresilientzia hobetu eta biztanleriaren osasuna eta ongizatea hobetzeko bidea ematen dutenak.

4.- Lurraldea zaintzeko akordioak eta gizarte lurraldeko biodibertsitatearen kontserbazioan inplikatzeko sustatu eta onartzeko beste tresna batzuk bultzatzea.

LPParen berrikuspenean ez da soilik eremu funtzionaleko natura-intereseko esparru guztiak jasotzea eguneratu beharko; gainera, eremuaren barruko ikuspegi integratzailea ere eskaini beharko da, LAGetan adierazitakoarekin bat.

4.4.- Turismo-baliabideak

4.4.1.- LPPak proposatutako ereduak

LPPrako, turismoa eremu funtzionalaren etorkizuneko garapenerako lehentasunezko jarduera ekonomikoetako bat da eta horren zehaztapenak LPParen 24. artikuluan ezartzen dira. Urduña, Aiara eta Orozko jotzen dira potentzial handieneko eremutzat eta jotzen da hor kokatu behar direla landa-turismoaren garapenari loturiko azpiegiturak eta ekipamenduak. Ekintza-plan bat planteatzen da, honako irizpide hauekin:

- Naturaguneak mantentzea eta gordetzea, espazio horien erabilera turistikoak ez dezan eragin negatiboa izan haien kontserbazioan.
- Modu lehenetsian ondare eraikia erabiltzea, lehendik dauden hiri-bilbeak biziberrituz, etxebizitza huts asko baitaude.
- Tokiko biztanleriari protagonismoa ematea, jarduera turistikoa instalazio txikietan oinarrituz.
- Herriaren ostalaritza-potentziala aprobetxatzea.
- Eskaintzaren dibertsitate tipologikoa sustatzea, ezinbesteko xedetzat jotzen dena.
- Etxebizitza hutsak berreskuratzean oinarritutako ostatu-eskaintza; hainbat neurritako kanpinen sistema; establezimendu bereziak baserrietan.
- Jarduera turistikoak monitorizatzea
- Eskaintza gastronomikoaren kalitatea azpimarratzea, tokiko produktuak sustatuz, Amurrioko Gastronomia Museoari lotuta.

Eskaintza turistikorako nodoak

Orozko eta Urduñak eskaintza espezializatua dute, kalitate eszeniko eta paisaia-kalitate handiko guneak baitira. Tipologia nagusia landetxeak izan arren, beste tipologia batzuk ere onartzen dira, hala nola egoitzak, hotelak eta kanpinak. Eskaintza berezitu egin behar da zenbait arlotan, hala nola hezkuntzan, mendizaletasunean, ekoturismoan eta kirolean.

- Urduñan kirol-jarduera sustatzeko kanpin tematiko bat garatzea iradokitzen da, bi gairen bueltan: batetik, prestakuntza, begiraleek emandako haurrentzako ikastaroen bidez; bestetik, kalitate handiko kirol-instalazio bat, ostatuarekin eta zerbitzu-instalazioekin.
- Orozkon kalitate handiko kanpin bat eta familia-taldeentzako ekipamendu berriak jartzea proposatzen da.
- Modu osagarrian, Okondo, Artziniega eta Arespalditzako guneetan, turismo-eskariari estaldura ematen dioten zerbitzuak sustatzea proposatzen da. Etxebizitza hutsetako eta kanpinetako ostatu-eskaintzarekin osatuko da gune guztietan.

Lurraldera sartzeko guneak

Eremu funtzionaleko naturagune handien kontaktu-eremuetan Naturaguneetarako ate gisa jarduten duten guneak sustatzea proposatzen da. Horiek jarduera eta zerbitzuak kudeatzeko zentro gisa funtzionatuko dute, baita ekoizpen-jarduera eta -zerbitzuak kokatzeko ere, naturaguneetako bisitariak erakartzeko. Añes iradokitzen da, Gorobel mendilerroko sARBIDE gisa, baita Delika ere, Gibixo eta Nerbioi Garairako, eta, azkenik, Urgoiti eta Gallartu, Gorbeiarako. Gune horiek moldatzeko jarduerak lehendik dauden eraikinak birgaitzean oinarritu behar dira, etxebizitza hutsak berreskuratzea lehentasunezko zatitzat jotzen baita. Honako jarduketak hauek aurreikusten dira:

- Interpretazio-zentro bat jartzea ondare-interesa duen eraikinen batean, erakusketa iraunkor txiki batekin, eremuko balio naturalei buruzko informazioarekin.
- Paisaia integratutako aparkalekuak, piknik-guneak eta beste harrera-azpiegitura batzuk.

4.4.2.- LAG eta LPP

24.3. artikulua.- Lurralde plan partzialari dagokionez:

- a) *Lurralde-plangintza partzialaren Lurralde Ereduan, Eremu Funtzional bakoitzean dauden baliabide turistikoak antolamendua integratzea.*
- b) *Lurralde Plan Partzialetatik Baliabide Turistikoaren LPSean bildutako aurreikuspenak ongi txertatzeko lana koordinatzea, baliabide naturalen eta ingurumenaren babesarekin eta antolamenduekin eta lurraldearen erabilera iraunkorarekin bateragarri direla bermatzeko moduan.*

Baliabide turistikoen apartatua LPPan berariaz garatzen den alderdia da, garapen-aukeratzat hartzen delako, batez ere landa-esparruan. LPParen etorkizuneko berrikuspen batean ikuspegi hori eguneratu egin beharko da, LAGetan ezartzen denaren ildoan, eta Zuzentarauetan adierazten diren beste gai batzuekin bateragarri egin beharko da, hala nola azpiegitura berdearekin edo nekazaritza-jarduera kontserbatzearekin.

4.5.- Ondorioak

1. Paisaia: LPParen etorkizuneko berrikuspen batean modu integralean aztertu beharko da eremu funtzionala, Paisaiaren Katalogoa oinarri hartuta; hain zuzen ere, horretatik eratortzen dira unitateak eta zehaztapenak, baita Paisaia-interes bereziko eremuak ere, irizpideak eta neurriak aurreikusteko. LPParen berrikuspenean, eremu funtzionalaren kudeaketa integrala egiteko aukeratzat jaso beharko da, kalitatezko lurraldea eta bizi-kalitatearen euskarria eskaintze aldera. Horretarako, indarreko LPPak jada adierazten dituen zenbait gai hartu ahal izango dira oinarritzat.
2. Etorkizuneko berrikuspenak kultura- eta natura-ondarea integratu beharko ditu eremu funtzionaleko baliabideetan, garapen-aukeren zati gisa. Kultura-ondarearen arloan, LPPa Euskal Kultura Ondareari buruzko maiatzaren 9ko 6/2019 Legean adierazitakora moldatu beharko da; eta, horrez gainera, lurralde-ereduan ere integratu beharko du, eskaintzen dituen aukerak aprobetxatuz eta beste gai sektorial batzuekin koordinatuz, al bait inpaktu txikiena bermatzeko. Gainera, LPParen berrikuspenean ez da soilik eremu funtzionaleko natura-intereseko esparru guztiak jasotzea eguneratu beharko; horrekin batera, eremuaren barruko ikuspegi integratzailea ere eskaini beharko da, LAGetan adierazitakoarekin bat.
3. Baliabide turistikoak: LPPak, etorkizuneko berrikuspen batean, aprobetxatu eta antolatu beharreko baliabidetzat hartu beharko ditu. LPPak berariaz garatutako alderdia da, garapen-aukeratzat hartzen delako, batez ere landa-esparruan. LPParen etorkizuneko berrikuspen batean ikuspegi hori eguneratu egin beharko da, LAGetan ezartzen denaren ildoan, eta Zuzentarauetan adierazten diren beste gai batzuekin bateragarri egin beharko da, hala nola azpiegitura berdearekin edo nekazaritza-jarduera kontserbatzearekin.

5.- BALIABIDEEN KUDEAKETA JASANGARRIA

5.1.- Ura

5.1.1.- LPPak proposatutako eredia

LPPak 14. artikuluan ezartzen ditu ur-horniduraren arloko zehaztapenak eta 15. artikuluan, berriz, saneamenduaren eta uren arazketaren arlokoak.

Iparraldeko plan hidrologikoarekin eta lehendik dauden kudeaketa-planekin bat (Aiarako Uren Partzuergoa eta Bilboko Uren Partzuergoa), hiri-, abeltzaintza- eta industria-hornidurako baliabide berriak esleituko dira, Maroño urtegiaren lehen handitzetik etorriko direnak; eta, bigarren etapa batean, Herrerias urtegiako eraikuntza-lanak jarriko dira abian, Erbitik gertu, Aiara udalerrian. Urtegi hori azkenik ez bada garatzen, hidrologiaren arloko agintariak baliabide berrien jatorria identifikatu beharko dute, edozelan ere beharrezkoak izango direnak datozen urteetan. Maroñoko urtegia handitzea eta etorkizuneko presa elkarri eta Artziniegako urtegiari (Burgosen dago) loturiko azpiegitura gisa planteatu behar dira. Hala, kudeaketa-sistema bateratu eraginkorragoa eratuko da, ibilgu arautuak modu hobeezinean aprobetxatzea ahalbidetzeko.

Saneamenduari eta uren arazketari dagokionez, LPParen arabera, erabilera desberdinek sortutako efluente guztiak araztea lehentasunezko ekimena da lurraldearen ingurumen-kalitateko eta garapen ekonomikorako. Horretarako, araztegi hauek eraikitzea aurreikusten da:

Artziniegako ur zikinen araztegia, Kadagua arroko guneeetarako, eta Urduñan, Markijanako (Amurrio) eta Basaurben (Laudio) aurreikusitakoak, Nerbioi arroan kokatutako guneeetarako. Oinarrizko lurralde- eta ingurumen-irizpideak ezartzen dira Nerbioi Garaiko ur zikinen araztegiaren kokalekurako, Urduña, Amurrio eta Laudio udalerrietan. Gainera, LPPak adierazten du lurraldean kokatzen den instalazio berri edo hirigintza-garapen orotan bermatu egin behar dela azpiegitura horiei loturiko saneamendu-sarearekiko konexioa.

5.1.2.- Uholde-arriskuaren kudeaketa. LPS, Ibaiak eta Errekak

LPPak (10. artikuluan) Uholde Arriskua duten Eremuak jasotzen ditu baldintzatzaile gainjarritzat, eta adierazten du halakotzat hartuko direla 500 urteko errepikatze-denborako uraldien mailak zehaztutako mugan sartzen diren lurrak, EAEko Ibaiertz eta Errekak Antolatzeko LPSaren (isurialde kantauriarra) irizpide eta arauetara jarraituz.

Gainera, artikulua horrek hobetu edo berreskuratu beharreko eremuen kategorian sartzen ditu Ingurune Fisikoaren Antolamendu Mapan halakotzat adierazitako eremuak, Nerbioi ibaiaren ibilguan uholde-arrisku handiena duten eremuei dagozkienak (100 urteko errepikatze-denbora), eta baita lehengoratu eta hobetzeko adierazitako beste ibai-ibilguetako eremuei dagozkienak ere, araudian bertan eranskin gisa agertzen direnak.

5.1.3.- Hornikuntza eta saneamendua

Gaur arte, Urduñako ur zikinen araztegia gauzatu da, 2011n amaitu zena. Markijanako (Amurrio) eta Basaurbeko (Laudio) araztegiak proiektua idazteko fasean daude eta Nekazaritza, Elikadura eta Ingurumen Ministerioaren eskumenekoak dira. Ildo horretan, ministerio horretako Uraren Zuzendaritza Nagusiaren Azpiegitura eta Teknologiako Azpizuzendaritza Nagusiak iragarri du «Markijanako (Aiarra, Araba) hondakin-uren araztegiaren aurreproiektua» onartu egin dela (2018ko maiatzaren 19ko BOE).

Urtegiak jarduketari dagokienez, hots, Maroñoko urtegia handitzeari eta Herreriasen urtegi berria egiteari dagokionez, ez da jarduketa bakar bat ere gauzatu.

Azkenik, nabarmentzekoa da Nekazaritza eta Arrantza, Elikadura eta Ingurumen Ministerioak Uraren zuzendari nagusiak, 2018ko maiatzaren 11n, teknikoki onartu zuela «Nerbioi Ibaiaren Goiko Arroaren saneamendurako kolektoreen proiektua, Laudioko, Orozkoko, Aiarako eta Amurrioko udalerrietarako (Araia eta Bizkaia)». Horrekin, aurrera egiten da eremu funtzionaleko hiri- eta industria-isurien saneamendu eta arazketari konponbide egokia emateko lanetan, eta Nerbioi ibaiaren uren kalitatearen arazoa konpontzekoetan. Nerbioi arroaren saneamendueskema zuzentzailea onartzeko prozesua, behin betiko ebatzi aurretik, 15 urtez baino gehiagoz eztabaidatu da. Horri esker, Aiarako eremu funtzionaleko ingurumen-arazoak ebatzi ahal izango dira; izan ere, bertako 35.000 biztanleen isurketak ez dira behar bezala arazten. Beraz, araztegiarekin Nerbioi ibaiaren egoera ekologiko ona berreskuratu ahal da.

Ikus daitekeenez, eremuko arazketa-sistemak lantzen ari dira eta hori LPPan aurreikusten zen oinarrizko alderdia da.

5.2.- Energia

5.2.1.- LPPak proposatutako ereduak. Haize-energia. LPS

Energiaren arloan, LPParen helburuen artean jasotzen da emisio kutsatzaileak murriztea, efizientzia energetikoa hobetzea eta hornidura-iturriak dibertsifikatzea, eta baita energia-konsumoa murriztea ere, kogenerazioa hedatuz, industria-jarduera gehienek beren prozesuak beroan oinarrituta garatzen dituztela aprobetxatuz.

Proposamenen esparruan, paisaian zein biztanlerian inpaktu handiena duten linea elektrikoak moldatzeko programa bat aurreikusten da. Gainera, lineak antolatzeko irizpideak ezartzen dira, plangintza sektorialak zehaztutako zehaztutakoak ezartzen ez dituen bitartean. Nabarmentzen da hiri-lurzoruak linea elektrikoak nahitaez lurpekoak izango direla eta espaloien azpitik pasako direla. Galtzadetakoa bidegurutzeak kutxatila itsuen bidez ebatziko dira. Industria-erabilerako



lurzoruan, salbuespen gisa, kableak airean antolatzea baimentzen da, bai tentsio baxukoak eta bai ertainekoak. Linea elektrikoaren arloko erregulazioa Araudiko 17. artikuluan islatzen da.

Energiaren alorrean, potentzial eolikoaren aprobetxamendua, eguzki-energiarekin batera, energia-hornikuntzarako etorkizuneko oinarritzako sistema dela jotzen da. LPPak, bere Araudian (18. artikulua) ezartzen du haize-energia ekoizteko parkeak kokatzeko oso egokiak direla Ganekogorta eta Kolometa kokalekuak, plangintza sektorialean ezarritakoarekin bat. Ildo horretan, maiatzaren 14ko 104/2004 Dekretuak behin betiko onartutako Haize Energiaren LPSak Okondoko Ganekogorta kokalekua I. multzoan jasotzen du eta Orozkoko Kolometa kokalekua, berriz, II. multzoan (babestuak edo erreserbatu beharrekoak). Baina ez da bi parkeetako bat bera ere garatu oraindik.

5.2.2 .- LAG, Energia

16.1. artikulua.- *Lurralde-plangintza partzialak honako hauek egin beharko ditu:*

- a) *Erabilera-eskema orokor bat ezartzea, nahitaezko mugikortasunaren ondoriozko lekualdaketak murrizteko.*
- b) *Baliabide berriztagarriak aprobetxatzeko behar diren azpiegiturak ezartzeko lur-erreserba egokiak biltzea, energia-alorrean ezarritako helburuak betetzeko behar adinako kopuruan eta ahalmen nahikoarekin.*
- c) *Energia Elektrikoa Garraiatzeko Sarearen plangintza kontuan hartzea, sare horretan bildutako instalazioak kokatzeko behar diren lur-erreserbak eginez.*
- d) *Garapen-ardatz linealak indartzea, garraio publikoko zerbitzuen erabilera bultzatzeko eta polizentrismoan oinarritutako hiri-egitura eraginkor eta trinkotuak sustatzeko, hartara lekualdatze-premiak murrizteko.*
- e) *Energia-jasangarritasuna ebaluatzeko azterketa egin dadin bultzatzea, plangintza horrek energia-kontsumoaren eta energia-aurreztearen eta -efizientziaren gainean nola eragiten duen aztertze, eta energia berriztagarrien erabilera sustatzea.*

LPPak, etorkizuneko berrikuspenean, kontuan hartu beharko du LAGetan energia-alorrean adierazitako guztia; zehazki, goian adierazitakoa.

5.3.- Ekonomia zirkularra

5.3.1.- Hondakinen kudeaketa

LPPak hondakinak kudeatzeko proposatutako ereduak (Araudiko 16. artikulua) Laudioko transferentzia-estazioa sustatzea planteatzen du, hiri-hondakin solidoak kontzentratzeko puntu gisa, ondoren kudeaketa-instalazioetara eramateko. Landaguneetan hondakinak gaika botatzeko garbiguneak jarriko dira, hondakinak sailkatzea eta tratatzea errazteko.

Halaber, LPPak Amurrioko Udalaren konposta egiteko instalazioko jarduketa-esparrua sustatzea planteatzen du, eremu funtzionalean sortzen diren eta tratamendu hori egin dakiekeen hondakin organikoak eta begetalak tratatzeko.

- LAG. Hondakinen kudeaketa

17.2. artikulua.- *Lurralde-plangintzan hondakinen gaikako bilketarako eta birziklatzerako helburu batzuk zehaztea, helburu horiek kudeatzeko behar diren erreserbak zehaztuz, haien banaketak eremu funtzional osoari zerbitzu bikaina eta orekatua bermatzeko moduan.*

5.3.2.- Lurzorua baliabide gisa

LPPak zehaztutakoak jasotzen ditu erauzketa-jardueretarako (12. artikulua) eta lurzoru kutsatuetarako (13. artikulua):

Erauzketa-jardueretarako, LAGekin bat, LPPak adierazten du udal-plangintzak erauzketa-jarduerak eragindako eremuen mugaketa jaso behar duela, baita erabilera horietarako erabil litezkeen eremuenak ere, lehendik dauden administrazio-emakiden edo aplikatutako prospekzioen ondorioz.

Lurzoru kutsatuei dagokienez, LPPak adierazten du udal-plangintzak bere informazio-dokumentuetan sartuko dituela lurzorua kutsa dezaketen jarduerak dauden lekuen EAeko inbentarioan ageri direnak, eremuari dagozkionak, jakina, eta baita eskuragarri dauden lurzoru kutsatuen katalogoetan ageri direnak ere, horien antolamendua eta jarduera-proposamenak egoera horietara egokitzeko, inpaktuak zuzentzeko eta kalteak saihesteko.

- LAG. Lurzorua baliabide gisa

18.2. artikulua.- Lurzoruaren erabilerak planifikatzea «lurzoruaren kalitatearen» faktorea kontuan hartuz giza osasunarentzat eta ekosistemen funtzionamenduarentzat onartezinak diren arriskuen prebentzioa ziurtatzeko, eta kutsatzaileak beste ingurune-konpartimentu batzuetara barrea daitezen saihesteko eta baliabideen erabilera optimizatzeko.

5.4.- Ondorioak

1. Hornikuntzari, saneamenduari eta uraren arazketari dagokionez, ez da aurrerapenik egin Laudioko Maroño urtegia handitzeko aurreikuspenekiko, ezta Aiaran Herreriaseko urtegi berria eraikitzeko lanetan ere. Uraren arazketari dagokionez, Urduñako ur zikinen araztegia eraiki da, eta Markijanako (Amurrio) nahiz Basaurbekoa (Laudio) proiektufasean daude Nekazaritza, Elikadura eta Ingurumen Ministerioan. Ildo horretan, Markijanako ur zikinen araztegiaren aurreproiektua onartu da, Nekazaritza, Elikadura eta Ingurumen Ministerioko Uraren Zuzendaritza Nagusiko Azpiegitura eta Teknologiako Azpizuzendaritza Nagusiaren Iragarkiari jarraikiz (2018ko maiatzaren 19ko BOE). Horregatik guztiagatik, ondoriozta daiteke LPParen garapena egokia dela.
2. Haize-energiaren arloan, ez dira garatu Ganekogortarako aurreikusitako parke eolikoak Okondon (I. multzoa) eta Kolometakoa Orozkon (II. multzoa), nahiz eta 2002an behin betiko onartutako Haize Energiaren LPSan jasota egon.
3. Energia eta baliabideak alderdi partzialetan aintzat hartzeaz gainera (batez ere, horiek garatzeko beharrezkoak diren azpiegituretan eta lurraldean duten eraginean), beharrezkoa da LPParen etorkizuneko berrikuspenean baliabideen kudeaketa modu integralean jasotzea, baliabideen kontsumoak (bai eremu funtzionalean sortutakoak, bai inportatutakoak) eta lurraldearen aukerak zehatz-mehatz aztertuz, baita lurraldeak baliabide horien kudeaketa jasangarriagoa egiteko dituen aukerak ere, lurralde-ereduan nahitaez islatu behar den lurralde-jokabide efizientea barne.

6.- MUGIKORTASUNA ETA LOGISTIKA

6.1.- Mugikortasun multimodala

6.1.1.- LPPko zehaztapenak

LPPak, Araudiko 21. artikuluan, adierazten du garraio kolektiboko zerbitzuen esperientzia pilotuak garatzea sustatuko dela, eremu funtzionaleko landaguneen eta hiriguneen artean, plaza gutxiko ibilgailuak erabiliz.

Modalitate hori ezartzeko lehentasunezko ibilbidetzat honako hauek proposatzen dira: Artziniega-Amurrio-Laudio, Arespalditza-Okondo-Laudio, eta Urduña- Maroño-Arespalditza-Laudio, ibilbide horietan zehar dauden gunek geldituz.

6.1.2.- LAG eta LPP

LPPak, etorkizuneko berrikuspenean, mugikortasun jasangarriaren eta garraio publikoaren arloan planteatutako proposamenak lotu egin beharko ditu, mugikortasun multimodalean plangintza kontzientea eginez; hori guztia, jarduera desberdinak garatzearekin bat etortzeko moduan.

6.2.- Oinezkoen eta bizikleten mugikortasuna

6.2.1.- LPPko zehaztapenak

LPPak, «Sare berde» deritzenaren barruan lurraldea erabiltzen eta horretaz gozaten laguntzeko ibilbideen multzoa garatzen du, oinezkoentzako eta txirrindularientzako ibilbideen bitartez; elkarri konektatutako sarea, landa-habitatetako gunek desberdinak, aisia-eremuak eta naturaguneak

komunikatzen dituen. LPParen dokumentuan hori ezartzeko irizpideak finkatzen dira eta honako zirkuitu hauek proposatzen dira (Araudiaren 27. artikulua): Okondoko zirkuitua, Izaldeko zirkuitua, Pagolarreko zirkuitua, Nerbioiko zirkuitua, Orozkoko zirkuitua, Artziniegako zirkuitua, Aiara ibarreko zirkuitua, Maroñoko zirkuitua, Erbiko zirkuitua, Padurako zirkuitua, eta Urduñako zirkuitua.

LPPak adierazten du proposatutako zirkuitu gehienak lehendik dauden erabilera publikoko errepide eta landa-bideetatik igarotzen direla. Ibilbideak moldatu egin behar dira, seinaleztapena jartzeko, prestakuntzako eta lurrezko zoruak mantentzeko jarduketan bidez, baita paisaia tratatzeko jarduketan bidez ere.

6.2.2.- Lurraldeko plangintza sektoriala (EAE, Araba, Bizkaia)

Arabako Bizikleta Bideen eta Ibilbide Berdeen LPSa 2019an onartu zen hasiera batean, maiatzaren 24ko 130/2019 Foru Aginduaren bitartez, eta EAELABek urriaren 4ko 5/2019 Saioaren bitartez jakinarazi zuen. Ereku funtzionalerako LPSaren oinarrian mugikortasunaren analisia eta eremuan identifikatutako ibilbideak daude (Nerbioiko Parke Linealeko Bide Berdea eta Sopeñako Errege Bideko GR ibilbideak, Artzainen Bidea eta Audio-Yermoko ermita-Ganekogorta), bizikletentzako bide gisa Amurrio-Murgako industrialdea konexioa eta Izoriako ibai-parkea proposatzeko, eta baita Gasteiz eta Urduña bitarteko konexio handi bat ere, Badaiatik. EAELABen aipatu txostenak adierazten du LPPak proposatzen dituen ibilbideak ez daudela kontraesanean eremu funtzionalean LPSak aurreikusten dituenekin. Gainera, LPSa behin betiko onartzen bada, LPParen etorkizuneko berrikuspen batean aintzat hartu beharko dira hark eremu funtzionalean proposatzen dituen ibilbideak.

6.2.3.- LAG eta LPP

26.4. artikulua.- *Lurralde-plangintzak honako hauek egin behar ditu:*

- a) *LPPetan, EAEko Bizikletentzako Ibilbideei eta oinezkoentzako ibilbideei buruzko Plan Zuzentzailea garatzea Ereku Funtzionalaren mailan, guneen arteko konexio-sarea sortuz.*
- b) *Horren edukian eranstea hauek: Donejakue Bidea, Inaziotar Bidea, Itsasoaren Bidea, Ardoaren eta Arrainaren Bidea, Kataluniatik Galiziara doan GR-1 Bidezidor Historikoa, Arabako Artzaintza Naturbidea eta Ebroko Bide Naturala.*

Ikus daitekeen moduan, LPParen etorkizuneko berrikuspen batean arlo horretan aipatzen diren zuzentzarauak hartu beharko dira kontuan eta egungo LPPak jada jasotzen duen «sare berdearen» kontzeptua eguneratu beharko da.

6.3.- Bide-mugikortasuna

6.3.1.- LPPko zehaztapenak

LPPak jasotzen du Bizkaiko Errepideen LPSko aurreikuspenek eta Arabako Errepideen Plan Integralak eskaintzen dituztela errepide-sarea antolatzeke erreferentziak. Sare egituratzailearen gaineko lehentasuneko ekintzak hauek dira, lurraldea egituratzen duten ardatzetan (Araudiko 19. artikulua):

- a) A-625 errepideko egokitzapen- eta hobekuntza-jarduerak: Amurrioko ekialdeko saihsabidea eta Luiaondoko saihsabidearekiko konexioa amaitzea, eta Urduña-Amurrioko saihsabidea tartea moldatzea eta hobetzea.
- b) Hobekuntza-jarduketak A-624 errepidean, Amurrio-Artziniega tartean.

Ereku funtzionalaren barne-egituraketarako ekintzei dagokienez:

- a) A-3632 errepidea Garate Gaineraino moldatzea, Audio-Okondo konexioa hobetzeko.
- b) BI-2522 errepidea hobetzea, Audio eta Orozko bitarteko konexioan.

Kanpo konexioei dagokienez, lurraldearen ikuspegitik, jarduketa egituratzaileenak hauek dira:

- a) Ereku funtzionalaren iparraldeko loturak Enkarterriekin eta Kadaguako korridorearekin: A-624 errepideak hobetzea Artziniegatik eta puntu horretatik bertatik A-2604 eta A-3641 errepideak, Okondotik.
- b) A-6 errepideko korridorearen sarbideak eta Gasteizeranzko konexioak hobetzea: A-2521 errepidea Urduñarantz eta A-3616 errepidea, A-624tik, Ousoñoraino, Orozkon.

c) Gainera, beste kanpo konexio batzuk adierazten dira, ahalmen egituratzaile txikiagoa dutenak baina interesgarriak direnak landaguneen irisgarritasuna hobetzearen ikuspegitik.

Barne irisgarritasunaren sarean beste jarduketa batzuk aurreikusten dira, landaguneetatik zerbitzu-zentroetarako irisgarritasuna hobetzeko eta landa-ingurunearen potentzial turistikoa hobetzeko.

6.3.2.- Lurraldeko plangintza sektoriala

Errepideen Hirugarren Plan Orokorrek ez du azpiegitura berririk jasotzen eremu funtzionalean. Aurreikusitako jarduketa nagusiak Laudio eta Amurrio bitarteko galtzada-bikoiztea dute oinarri (A-625),

A-624 errepidean, baita A-3618 eta A-3620 arteko bidegurutzeta lotune bihurtzea ere, eta A-624 eta A-625 errepideetako zenbait tarte moldatzea. Kontuan hartzen badugu aurreikusitako esku-hartzeetako bakar bat bera ez dela azpiegitura berria, jotzen da ez dela eraginik sortzen indarreko Lurralde-plan partzialean definitutako ereduarekiko.

Bestalde, Arabako Errepideen 2016-2027 Plan Integral eguneratuak adierazten du Arabako Errepideen aurreko Plan Integralean jasota ez dagoen jarduketa berrizat behar dela Amurrioko zatia hobetzea A-624 errepidean. Bestalde, dokumentuan aztertutakoaren arabera, A-625 errepidean jarduketa integrala egiteko premia dago, Arabako Errepideen aurreko Plan Integralean jada aurreikusita zegoen moduan, Laudio eta Bizkaiarekiko mugaren (Urduña) arteko ibilbide osoan, Amurrioko ekialdeko saihebidetan salbu. Azkenik, eremu funtzionalari dagokionez, hiri-saihebidetako barruan, Planak A-2522 errepidean dagoen Baranbioko saihebidetara jasotzen du.

6.3.3.- LAG eta LPP

LPParen eta LAGen arteko egokitzapena aztertuta, ikusten da LPPa, oro har, bat datorrela LAGetan ezarritakoarekin, baita hainbat aurreikuspen sektorialetan ezarritakoarekin ere. Nabarmenezkoa da LPPak eremu funtzionalerako planteatzen zituen jarduketetako zenbait jada gauzatu zirela LPParen indarraldiko lehen urteetan. Hala, LPPa Arabako Errepideen Plan Integralean eta Errepideen Plan Orokorrean zehaztutakoaren arabera eguneratu behar da, errepideak eta horien trazadura hobetzea nabarmenduz, baita lehendik dauden errepideen ingurumen- eta paisaia-integrazioa azpimarratuz ere, azpiegitura berriak egin ordez.

6.4.- Mugikortasuna eta logistika

6.4.1.- LPPko zehaztapenak

LPPak trenbide-sarearekiko egiten dituen oinarriko proposamenak (Araudiko 20. artikulua) hauek dira: trenbidearen zati bat lurperatzea Laudio, eta aldiriko zerbitzuak ugaritzea Bilbo-Laudio-Amurrio-Urduña tartean.

Lurperatzeari dagokionez, Laudioko hirigunean egungo trenbidea ordezkatzea aurreikusten da, 850 metro inguruko lurpeko linea berri bat ezarriz, hirigintza-inpaktuak saihesteko; hala, hiriaren erdigunea berritzea ahalbidetuko da eta ibaia hiri-eszenan txertatuko da. Ekimenak egungo geltokia moldatzea jaso behar du, trenbiderako sarbidea izan dadin. Ildo horretan, eta proposamena batere garatu ez denez, LPParen etorkizuneko berrikuspenak berraztertu egin beharko du.

Aldiriko zerbitzuak areagotzeari dagokionez, zerbitzu horiek sustatzearekin batera geltokiak eta horien hiri-ingurunea birmoldatzea aztertu beharko da, eta erdigunean egoten jarraituko dute Amurrioren eta Laudio. Gainera, jarduera ekonomikoko eremuetan geralekuak jartzea sustatuko da.

6.4.2.- Lurraldeko plangintza sektoriala

Trenbide-sarearen LPSak, otsailaren 27ko 41/2001 Dekretuaren bidez behin betiko onartu zenak, 9.2.2. apartatuan, «Aldiriko sarea», oinarriko trazadurak sustatzea jasotzen du; tartean, Bilbo-



Urduña, zerbitzuaren kalitatea hobetzea lortzeko, maiztasun handiko garraio bihurtuz. Laudion trenbidea lurperatzeari dagokionez, jarduketak hori ez da ageri Trenbide Sareko LPSan.

Gaur arte ez dira gauzatu LPPan aurreikusita dauden zerbitzua indartzeko hobekuntza-jarduketak, eta Laudion ez da trenbidea lurperatu.

6.4.3.- LAG eta LPP

LPParen etorkizuneko berrikuspen batean, LAGetan logistikaren harira adierazten dena hartu beharko da barnean. Bereziki, Bilbo Metropolitarrak eta Bilboko porturako, Forondako aireportu eta Gasteiz ingururako eta lautadarako irisgarritasuna aprobeztatu behar dira.

6.5.- Ondorioak

1. 2019an onartutako LAGek sistema erlazionalaren azpiegitura-ikuspegia gaintzen dute eta mugikortasunean zentratzen dira, lurralde-eredu guztian eragiteko gai den kontzeptu globalago eta integratzaileago gisa ulertuta. Ildo horretan, LPParen berrikuspenaren oinarrian nodo desberdinen arteko sistema erlazionalaren analisia egin beharko da, eremu funtzionalaren barnealdekoak nahiz kanpoaldekoak kontuan hartuta, batik bat eremu funtzionari eragiten diotenak. Analisi horretatik egituratu beharko da mugikortasun multimodaleko sistema bat, non mugikortasunaren efizientziak, oinezkoen eta bizikleten mugikortasunak eta garraio publikoak protagonismo berezia izango baitute.
2. Errepideei dagokienez, A-625ean Amurrioko saihezbidea amaitzeko eta Luiaondo-Amurrio tartea hobetzeko lanak gauzatu dira. Istripu asko gertatzen diren errepidea da, Arabako Errepideen Plan Integralean oso gatazkatsutzat hartzen dena; horregatik, Arabako Foru Aldundiak iragarri du hobekuntza-jarduketak gauzatuko dituela bertan. A-624 errepidean, Arespalditza-Artziniega tartea eta Audio-Okondo konexioa hobetu dira.
3. Trenbideei dagokienez, gaur arte ez dira gauzatu Bilbo-Urduña linean zerbitzua indartzeko hobekuntza-jarduketak, baina jasota daude Trenbide Sareko LPSan. Laudion bide-tarte bat lurperatzeko aukera ere ez da garatu, eta ez da jasotzen Euskal Autonomia Erkidegoko Trenbide Sarearen LPSan. Hori dela eta, LPParen etorkizuneko berrikuspen batean proposamen hori berriro aztertu beharko da.

7.- EKIPAMENDUAK

7.1.- LPPko zehaztapenak

Lehentasunezko ekintzak lehendik dauden ekipamenduak birkalifikatzera zuzenduta daude, zuzkidura-eskaintzan konplexutasun eta sofistikazio handiagoa lortzeko. Lehentasuna ematen zaie osasunari, gizarte-laguntzako premia berriei, aisiari, kulturari eta jarduerari ekonomiko berriei loturiko ekipamenduei, baita ekoizpen-jarduerari nagusiei loturiko I+G zentroak ezartzeari ere.

Ekipamendu kulturei dagokienez, liburutegi eta kultura-zentron eskaintza hobetzea aurreikusten da. Merkataritza-eskaintzari dagokionez, eremu funtzionala globalki hobetzea aurreikusten da, merkataritzarako kaleak eta hiriko merkataritza-guneak sustatu beharreko modalitatetzat hartuta.

Turismo- eta aisia-jarduerarako zuzkidura eta azpiegiturei dagokienez, ekintza-lerro garrantzitsuenetako bat dela jotzen da. Egungo eskaintza hobetzeko, hotelak, ibilbideak eta oinezkoentzako bideak eta landa-inguruneak aisia-eremuak aipatzen dira, baita hiri-espazioak topagune gisa moldatzea ere. Landa-eremuaren turismo-garapena ingurunearen ingurumen- eta paisaia-balioetan oinarritzen da. Turismo-garapenerako aurreikusten den ekintza-planak naturaguneen mantentze eta kontserbazioa aurreikusten du, eta lehendik dagoen ondarea erabiltzea, etxebizitza hutsak ostatu turistikoaren eskaintza handitzeko erabiliz, kanpin-eskaintzarekin osatuta. Lurraldera sartzeko guneetan zenbait ekipamendu aurreikusten dira, hala



nola Interpretazio Zentroak, aparkalekuak edo piknik-guneak. Gainera, landagunean aisia-eremuak eta oinezkoentzako ibilbideak moldatzea proposatzen da.

Aurrekoaz gainera, LPPak, Nerbioiko Parke Linealarekin batera, beste aisia-eremu batzuk garatzen ditu, hala nola Santa Luzia Laudion, eta Etxaurren eta Maroño Aiaran. Aisia-eremu horiek lehendik udalerrri batzuetan zeudenekin bat egingo lukete.

7.2.- Ekipamenduak garatzeko politika sektoriala

Hezkuntza-ekipamenduen arloko jarduketak lehendik zeuden ekipamenduak hobetzeko eta zabaltzeko izan dira, eta esku-hartzeak egin dira eremu funtzionaleko zenbait zentrotan.

Aisia Eremuei dagokienez, Laudioaren kasuan, HAPOak Santa Luzia deritzon esparrua jasotzen du, udalerrriaren iparraldean, Espazio Libreen Sistema Orokor gisa, 50 ha inguruko azalerarekin. Ildo horretan, 2015eko uztailaren 20an, Audioko Udalak Yermoko Andre Mariaren Monumentu-multzolari eta Santa Luzia ermitari buruzko Plan Berezia onartu zuen.

Aiarari dagokionez, indarreko arau subsidiarioek ez dituzte jasotzen LPPak proposatutako aisia-eremuak.

7.3.- Ondorioak

1. Ekipamenduen arloko jarduketak lehendik dagoen eskaintza hobetzera eta eremu funtzionalak ingurumen- eta paisaia-kalitatearen ondorioz duen potentzial turistikoa indartzera bideratzen dira. Oinarrizko proposamena Nerbioiko Parke Lineala da, eta horretarako idatzi zen Nerbioiko Parke Linealaren Plan Berezia, 2006ko urriaren 30eko Foru Aginduz behin betiko onartu zena. Parkea udalaz gaindiko eskala duen ekipamendu berezizat jotzen da eta proposamen garrantzitsuenak Nerbioi ibaiaren kalitate ekologikoa berreskuratzea orientatuta daude; horretarako, ingurumen-interes handieneko eremuak babesten dira.
2. Aisia-eremuei dagokienez, Yermoko Andre Maria eta Santa Luzia inguruneen Plan Berezia onartzea oinarrizko urratsa izan da behar bezala antolatzeko eta lurralde-funtzioa LPParekin bat etortzeko.

8.- ERAGIKETA ESTRATEGIKOAK

8.1.- LPPko zehaztapenak. Eragiketa estrategikoak: Nerbioiko Parke Lineala

Nerbioiko Parke Lineala LPPko proposamen nagusietako bat da eta Ardatz Teknopolitarreko elementu handietako bat, ibarra eraldatzeko definitu dena. Parke lineal handi bat aurreikusten da; hori, ibaiertzei lotuta, konexioa izango da ardatzeko gune nagusien artean, eta berroneratzearen bultzatzaile gisa jardungo du. Aisia-espazio bat sortzen da, trenbidearekin konektatuta, pertsonentzako oso erakargarria izango dena.

Proposamenak eremu funtzional osoari eragiten dio azken batean, eta parkea zeharkatzen duen bidegorria Laudiotik Urduñaraino iristen da, Aiariatik eta Amurriotik igaroz. Nerbioiko Parke Linealaren proposamena Ingurune Fisikoa Antolatzeko mapan adierazitako lurzoruen gainean garatuko da. Espazio hori Lurrazaleko Uren Babes-eremuarekin bat dator, eta, hortaz, lurzorua urbanizaezin izendatu eta lurzorua kategorizazio horri dagokion erabilera-araudia izango du.

LPPko Araudiak artikulua oso bat eskaintzen dio espezifikoki Nerbioiko Parke Linealari (25. artikulua). Horrekin bat, eta Parke Lineala garatzeko, lau jarduketa-unitatetan antolatuko da:

- a) NPL-1, eremu funtzionalaren Arakaldoko mugatik Luiaondoko gunearen iparraldeko hiri-lurzoruen mugaraino.

- b) NPL-2, Luiaondoko hiri-lurzoruen hegoaldeko mugatik Amurrioko industria-lurzoruen iparraldeko mugaraino.
- c) NPL-3, Amurrio hegoaldean lehendik dauden industria-lurzoruen mugaren eta Urduña gunearen iparraldeko lurzoru urbanizagarrien artean garatu beharrekoa. Urduña ibaiaren ibilgu zaharra leheneratzea eta birjartzea barne hartuko du, harri-lubetak kenduta eta erriberako landaredia berroneratuz.
- d) NPL-4, Urduñako hiri-lurzoruen hegoaldean eta Amurrioko eremu funtzionalaren mugan dauden tarteen gainean.

Esparru hori baso-parke bat izango da, eta hiri-parkeen berezko aisia- eta kirol-ekipamenduak izan ahalko ditu, erabilera publiko intentsibora egokituta. Tarte horietan lehendik dauden intereseko landaredia-elementuak errespetatu egin beharko dira, eta Nerbioi ibaian narriatuta dauden eremuak lehengoratu egin beharko dira.

8.2.- Proposamenaren garapen-maila

Lehen adierazi den moduan, Nerbioiko Parke Linealaren ardatz egituratzailea bidegorria izango da, eta mugikortasun jasangarria ekarriko du, autoaz bestelakoa, oinezko, bizikleta bidezko eta tren bidezko desplazamenduak sustatuz. Lau tartetan zatitzen da, errazago kudeatzeko; lehen biak eginda daude; Arakaldetik Luiaondo iparralderaino doana, eta Luiaondo hegoaldetik Amurrio iparralderaino doana. Bi tarte horiekin eta udalerrietan lehendik dauden bidegorriekin, Areta eta Amurrio bitartean hamabost kilometroko bidegorria sortu ahalko da. Gainerako tartek, Amurrioko gunearen hegoaldekoak eta Urduña hegoaldetik eremu funtzionalaren mugaraino doana, oraindik ez dira hasi, baina azterketa-fasea aurreratuta daukate, Saratxoko saihesbidearekin koordinatzeko beharrari dagokionez.

8.3.- Ondorioak

1. Nerbioiko Parke Linealaren esku-hartzeari esker, LPPan planteatzen ziren eta 2019an onartutako LAGetan berresten diren lurralde-arloko helburu asko lortu ahal izan dira:
 - Nerbioi ibaiaren inguruko ekosistema-zerbitzuak indartzen ditu, eta, horri esker, lurralde- eta udal-plangintzan azpiegitura berdea garatzeko posizio paregabearen geratzen da.
 - Hiri-espazioak egituratu egiten ditu, horien mugak definituz eta hedapena mugatuz, lurralde-hutsuneak eta espazio bakoitzaren ezaugarriak mantenduz, horien osagarritasuna oinarri hartuta.
 - Nerbioi ibaiaren ingurunean zeharkako eta luzetarako iragazkortasuna egoteko aukera eskaintzen du, bai ekologiaren aldetik, bai oinezko eta bizikletetarako ibilbideen aldetik, planteatzen den pasabide-azpiegiturari esker eta aurretiazko baldintzatzaileak gainditzeko dituzten soluzio espezifikoei esker, eta baita horiekin batera egin diren lehengoratze ekologikoko lanei esker ere.
 - Parkearen inguruan aisia- eta jolas-aukerak sortzea errazten du.
2. Etorkizunean, LPPak sakonago aztertu beharko du Nerbioiko Parke Lineala, guneekiko interakzioa eta zeharkako konexioak aztertuz. Halaber, aprobetxatu egin beharko da eta proposamena 2019ko LAGek iragartzen duten ikuspegi guztietatik aberastu beharko da (azpiegitura berdea, paisaia, hiri-hazkundeko perimetroa, mugikortasuna, eta abar).
3. Amurrio hegoaldetik Urduñaraino doan bidegorria Saratxoko saihesbidea garatzearekin batera garatu behar da.

9.- ZEHARKAKO GAIK

9.1.- Irisgarritasun unibertsala

2019an onartu ziren LAGek irisgarritasun unibertsalaren arloko zenbait gidalerro adierazten dituzte (29. artikulua), eta horietako zenbait (1. apartatua, a-k letrak) lurralde- eta hirigintza-plangintzara bideratuta daude.

LPPak irisgarritasunaren kontzeptua errepideetan bakarrik aplikatzen du, gunetarako eta giza jarduerako eremuetarako ibilgailu-sarbideari lotuta. Baina, berriaz adierazten ez den arren, Nerbioiko Parke Linealaren eragiketek edo, hein txikiagoan, «sare berde» deritzon bizikletentzako ibilbideen sareak lurraldeari oinarri bat eskaintzen diote, irisgarritasun unibertsalaren printzipioak finkatzeko. Edozelan ere, alderdi hori berriaz aztertu beharko da LPPa berrikusten denean.

9.2.- Genero-ikuspegia

LPPak ez du genero-ikuspegia berriaz jorratzen, baina proposamenetako asko, lurralde-antolamenduko jardunbide egokien ondorio direnak, emakume eta gizonen artean berdintasun handiagoa lortzera orientatuta daude eta, zeharka, 2019an onartutako LAGek 30. artikuluan adierazten dituzten zenbait alderdi betetzea dakarte. Baina LPParen etorkizuneko berrikuspen batean, berriaz jorratu beharko da genero-ikuspegia eta neurriak sustatu beharko dira arlo horretan.

9.3.- Klima-aldaketa apaltzea eta horretara moldatzea

Zeharkako beste gai batzuetan adierazi denaren antzera, klima-aldaketa apaltzera eta horretara moldatzera orientatutako neurriak eta analisisia ez ziren jorratu LPPan. Arlo zehatz honetan, nabarmentzekoa da ezagutza ikaragarri garatu dela azken urteotan. Hori dela eta, Audioko LPParen etorkizuneko berrikuspen batean, modu integralean aztertu beharko da fenomenoak eremu funtzionalean duen eragina, eta fenomenoak apaldu eta horretara moldatzeko lurralde-eredua proposatu beharko da, LAGetako 31. artikuluan adierazitakoarekin bat.

9.4.- Osasuna

Osasunaren tratamenduak, lurralde- eta hirigintza-plangintzan ibilbide luzea izan arren, oso bilakaera garrantzitsua izan du azken urteotan. Horri esker, LPParen etorkizuneko berrikuspen batean aintzatespen espezifiko eta integrala izango du, lehen ez zeukana, LAGetako 32. artikuluan adierazitakoarekin bat.

9.5.- Euskara

Lurralde-plangintzan, euskararen tratamendua berria da, modu integralean jorratu beharko dena LPPa hurrengo berrikusten denean, EAEko errealitate soziolinguistikoa eta 2019an onartutako LAGen 33. artikulua adierazitako beste alderdiak jasoz.

9.6.- Lurralde-erlazioa

Proposatutako lurralde-ereduaren beraren oinarrian eremu funtzionalak duen kokapena dago, batez ere Nerbioi Garaiak duena, Bilborekiko eta horren metropolialdearekiko. Etorkizuneko berrikuspen bati begira, LPPak aukera horiek eta eremu funtzionalak bere ingurunearekiko dituen erlazio-ezaugarri horiek identifikatu beharko ditu, azken batean, LAGek 34. artikuluan adierazitakoarekin bat datorren ikuspegia jasoz. Nabarmentzekoa da eremu funtzionalean bi lurralde historikotako udalerrak daudela (Bizkaia eta Araba) eta Burgosekin mugakidea dela. Ildo horretan, eremu funtzionaleko lurralde-proposamenek kontuan hartu behar dute hori, proposamenen garapen eta kudeaketarako.

9.7.- Ondorioak

2019ko LAGek, aipatutako Zeharkako Gaiei erantzunez (19. Artikulua), adierazten dute hiri-eredu dentsoa sustatu behar dela, erabilera-nahasteari dagokionez konplexua izango dena, eta sozialki

kohesionatua. Ildo horretan, LPParen berrikuspenean gai horiek jaso beharko dira eta aipatutako printzipioak errespetatuko dituen lurralde-eredua garatu beharko da, irisgarritasun unibertsala, genero-ikuspegia, klima-aldaketa, osasuna, euskara eta lurraldearen barne erlazioa jasoz lurralde-analisan eta horren arabera definitzen den eredu.

II.- ONDORIO OROKORRAK

- A. Laudioko indarreko LPPak lurralde-eredua garatzen du eremu funtzionalean eta koherentea da 1997ko Lurralde Antolamenduaren Gidalerroetan adierazitakoarekin; hortaz, EAEko lurralde-plangintzarako lehen belaunaldiko tresna da. Uztailaren 30eko 128/2019 Dekretuaren bidez onartutako Lurralde Antolamenduaren Gidalerroetan 20 urte lehenago ia sumatu ere egiten ez ziren kontzeptuak eta lurralde-eskakizunak jasotzen dira, gaur egun joratu beharrekoak direnak.
- B. Laudioko LPPan, 2005ean onartu zenean, etorkizunean azpiegitura berdea izango zenaren barruan sar daitezkeen kontzeptuak jasotzen ziren (Nerbioiko Parke Lineala), baita mugikortasun jasangarriko eta lurralde-antolamenduko zenbait printzipio ere, 2019ko LAGetan «Eraldaketa Ardatz» deituak nolabait aurreratzen dutenak.
- C. Proposatutako lurralde-eredua politika sektorialekiko koherentea da eta bizitegitarako eta jarduera ekonomikoetarako behar adinako ahalmena eskaintzen du datozen urteetarako. Une honetan, erronka ereduaren zenbait alderditan sakontzean datza, alegia, garapena 2019ko LAGekin bat gauzatzea ahalbidetzen duten alderdietan, batez ere Nerbioiko Parke Linealari eta «Ardatz Teknopolitarra» Eraldaketa Ardatz gisa hartzeari dagokionean, 2019ko LAGetan adierazten diren gidalerroekin.
- D. Hiri-eredu dentso eta trinkoaren aldeko apustu irmoa egin behar da, erabilera-nahasketarekin; hiri-berroneratzearen alde egin behar da, lurzoru berriak okupatu aurretik, baliabideak hobeto aprobetxatze aldera; lurraldearen edozein tokitan paisaia hobetzea bilatu behar da, modu lehenetsian, paisaia narriatuei dagokienean; eta baliabideen kudeaketa jasangarriaren alde egin behar da.
- E. Inguruko lurraldeekin harreman handiagoa izateko planifikazioa gorpuztea falta da, eta modu aberats eta koherenteagoan txertatu behar dira elementu horiek eskaintzen dituzten aukera guztiak eta osasunean, klima-aldaketan, genero-ikuspegian, euskaran edo irisgarritasun unibertsalean eragin ditzaketen inpaktuak. Halaber, ekonomia zirkularraren kontzeptua jaso behar da lurralde-plangintzan eta -funtzionamenduan, eta printzipio horien arabera lurralde-eredua eskaini behar da.

III.- ONDORIO PARTIKULARRAK

1.- INGURUNE FISIKOA ETA AZPIEGITURA BERDEA

- I- Lurralde Plan Partzialaren Lurralde Eredua bat dator eremu funtzionala osatzen duten udal-plangintzetan jasotzen den ingurune fisikoaren antolamenduarekin; baina behin betiko onartutako LPParen dokumentua Nekazaritza eta Basozaintzako LPSaren dokumentuarekin alderatuz gero, zenbait diferentzia hautematen dira Balio Estrategiko Handiko lurzoruen mugatzean; hori berrikusi egin behar da, LPSak lurzoruaren azterketa zehatzagoa egiten baitu.
- II- Aurrekoaz gainera, LPParen etorkizuneko berrikuspenean LAGetako kategoriak eta erabilera-arauak islatu beharko dira, eta behar bezala adierazi beharko dira

lurralde-plangintzako tresnetatik eta azterketa berriagoetatik ondorioztatutako beste kategoria eta baldintzatzaile batzuk (hezeguneak identifikatzea, Lurrazaleko Uren Babesa).

- III- Batasunaren Intereseko Lekuak (BIL) eta Hegaztientzako Babes Bereziko Eremuak (HBBE) deklaratzeko koherentea da LPPko zehaztapenekin. Halaber, Gorbeia naturagune babestua figura bakar batean bateratzea ezinbesteko elementua da espazioa modu koherente eta eraginkorrean babesteko. Ildo horretan, LPParen etorkizuneko berrikuspen batean espazio babestuak eguneratu eta islatu beharko dira, eta babes-figura bakar bat sustatu beharko da espazio bakoitzean. Bereziki, Gorbeia Naturagunearen mugatzea eta zonakatze berria jaso beharko dira.
- IV- LPPak, etorkizuneko berrikuspen batean, elementu guztiak adierazi beharko ditu (korridore ekologikoak barne), eremu funtzionalaren mailako azpiegitura berdea eta horren sareko integrazioa definitzeko, lurraldeak nola diharduen ulertuta. Halaber, azpiegitura «grisaren» eta azpiegitura berdearen arteko gatazka-puntuak identifikatu beharko ditu.

2.- LANDA-HABITATA

- I- LPParen etorkizuneko berrikuspenean sakondu egin beharko da indarreko LPPak landaguneetako lehen mailako jardueraren beste erabilera osagarri batzuk (hala nola aisia eta turismoa) eskaintzeari buruz zehazten dituen alderdietan.
- II- Nekazaritza-jarduera landa-habitataren oinarritzko ardatz gisa hartu behar da, landa-habitataren identitatea gordetzeko eta etorkizuna kudeatzeko.
- III- Azken batean, LPParen etorkizuneko berrikuspen batean, landa-habitatarekiko irizpideak 2019ko LAGek arlo horretan adierazten dutenera moldatu beharko dira.

3.- HIRI-HABITATA

I. Bizitegi-eredua:

LPPan aurreikusten diren bizitegi-lurzoru berrien proposamenak, Laudioaren kasuan izan ezik, bat datoz udal-plangintzek planteatzen duten bizitegi-lurzoruen kalifikazioarekin. Laudio, Okondo eta Arakaldok izan ezik (plan zaharrak dituzten udalerriak dira), gainerako udalerriek oraindik bizitegi-ahalmen handia dute, batez ere Amurriok, 1.461 etxebizitza baititu aurreikusita; Aiarak 631 etxebizitza ditu aurreikusita; Urduñak 662 etxebizitza ditu aurreikusita; eta Artziniegak 705 etxebizitza.

LPPak dentsitate ertain-baxuko garapenak aurreikusten ditu Laudio, Amurrio eta Urduña udalerrietarako, eta Artziniega eta Orozkorako. Ildo horretan, nabarmentzekoa da tipologia hori ez dela desiragarria Ardatz Teknopolitarrak osatzen duten guneetarako, lurzoru asko kontsumitzen baitute eta hiria sortzen ez duten tipologiak baitira. Gainera, halako ekimenak lurraldean zehar zabaltzea ez da baliagarria jarraitasun ekologikoak behar bezala funtzionatzea bermatuko duten espazioak sortzeko. Gainera, Laudioko gunearen hegoaldean dauden lurzoru berrietarako LPParen proposamenak ez dira garatu; beraz, proposamena zalantzan jarri behar da.

LPPan proposatzen den «Nerbioiko Ardatz Teknopolitarrean» sakondu egin behar da, izendapen espezifikoak desagerraraziz (Ardatz Teknopolitarrak, Ekosistema Minipolitarrak, Hiri Ekologikoa...) eta erreferentziatzen LAGek esparru horretarako adierazten dutena hartuz (6.1.3.IV.g. apartatua).

Landaguneetan, batez ere Orozkon, Okondon, Aiaran eta Artziniegan, etxebizitza huts ugari daude. LPParen etorkizuneko berrikuspen batean, ondare eraikia birgaitzeari buruzko indarreko LPPan adierazitakoan sakondu beharko da, LAGek adierazten duten ildora berrorientatuz.

- II. Bizitegi-kuantifikazioa: oro har, koherentea da LAGetako kuantifikazioarekin, nahiz eta azken horietan LPParen kuantifikazioko zifra baino txikiagoa jasotzen den udalerrri handiagoetarako (Laudio, Amurrio eta Urduña). Nabarmentzekoa da, azken bien kasuan, eredu-osagaia barne hartzen zela; dena den, udalerrien dinamikak agerian utzi du neurritz gaindi dimentsionatuta dagoela eta, horregatik, osagai hori desagerrarazi egin beharko litzatekeela. Halaber, eta LAGen ildo berean, LPParen etorkizuneko berrikuspen batean kuantifikazioko minimoak kendu beharko dira.
- III. Hiri-berroneratzea: LPParen etorkizuneko berrikuspen batean, hiri-berroneratzeko printzipioak ikuspegi integralago batetik aztertu beharko dira, hutsuneak eta esku hartu beharreko lehentasunezko esparruak identifikatuz, esku-hartze horiek arautuko dituzten neurri eta irizpidez gainera.
- IV. Hiri Hazkundeko Perimetroa: gutxienez Amurrion, Laudion, Urduñan, Artziniegan eta Luiaondon ezarri behar da. Ereku funtzionalaren berezitasun gisa, hala dagokionean, mugak Nerbioiko Parke Linealarekiko modu integralean aztertu beharko dira, paisaian oinarritutako hurbilketarekin.
- V. Jarduera ekonomikoak
LPPko eta udal-plangintzetako proposamenen artean lurralde-mailako egokitzapen globala dagoela ondorioztatzen da; dena den, LPPa gehiago doitu behar da, bai Laudion aurreikusitako esparruak, bai Murga-Markijanakoak berraztertzean.

Amurrio iparralde-Aiara eremurako (Murga-Markijana) proposamenari dagokionez, Izoria ibaiaren ezker ertzean 15,38 ha-ko azalera duen eremu bat garatu da, LPPak aurreikusitako 25 eta 50 ha bitarteko azalera baino txikiagoa. Baina proposamen hori LPPan jasotzen den Murgako industrialdea handitzeko proposamenarekiko koherentea dela uste da, nahiz eta LPPak Murgako industrialdeari buruz egiten duen tratamendua berraztertu egin behar den.

Laudion jarduera ekonomikoetarako kalifikatutako lurzoruak geratzen dira (Larra eta Tejeria), garatu ez direnak, zurrenik uholde-arriskuarengatik edo urbanizazio-kostuengatik. Amurrio eta Urduñari dagokionez, lurzoru kalifikatuak urbanizatuta daude, baina okupatu gabe. Ondoriozta daiteke Laudion, Amurrio eta Urduña udalerriek, Lehentasunezko Interesekotzat jotzen direnek, plangintza orokorrak kalifikatutako esparruetan industria-erabilerak hartzeko ahalmena mantentzen dutela, kontuan hartuta, gainera, ez direla garatu LPPko lurzoru berrien proposamenak.

Hortaz, LPParen etorkizuneko berrikuspenak jarduera ekonomikoetarako lurzoruak birdoitu beharko ditu, eremu funtzionalean zehar banatuz eta berrikuntzara eta jada okupatutako lurzoruak hobeto aprobetxatzera orientatuta.

4.- PAISAIA, KULTURA- ETA NATURA-ONDAREA, ETA BALIABIDE TURISTIKOAK

- I. Paisaia: LPParen etorkizuneko berrikuspen batean modu integralean aztertu beharko da eremu funtzionala, Paisaiaren Katalogoa oinarri hartuta; hain zuzen ere, horretatik eratortzen dira unitateak eta zehaztapenak, baita Paisaia-interes bereziko eremuak ere, irizpideak eta neurriak aurreikusteko. LPParen berrikuspenean, eremu funtzionalaren kudeaketa integrala egiteko aukeratzat jaso beharko da, kalitatezko



lurraldea eta bizi-kalitatearen euskarria eskaintze aldera. Horretarako, indarreko LPPak jada adierazten dituen zenbait gai hartu ahal izango dira oinarritzat.

- II. Etorkizuneko berrikuspenak kultura- eta natura-ondarea integratu beharko ditu eremu funtzionaleko baliabideetan, garapen-aukeren zati gisa. Kultura-ondarearen arloan, LPPa Euskal Kultura Ondareari buruzko maiatzaren 9ko 6/2019 Legean adierazitakora moldatu beharko da; eta, horrez gainera, lurralde-ereduan ere integratu beharko du, eskaintzen dituen aukerak aprobetxatuz eta beste gai sektorial batzuekin koordinatuz, al bait inpaktu txikiena bermatzeko. Gainera, LPParen berrikuspenean ez da soilik eremu funtzionaleko natura-intereseko esparru guztiak jasotzea eguneratu beharko; horrekin batera, eremuaren barruko ikuspegi integratzailea ere eskaini beharko da, LAGetan adierazitakoarekin bat.
- III. Baliabide turistikoak: LPPak, etorkizuneko berrikuspen batean, aprobetxatu eta antolatu beharreko baliabideetat hartu beharko ditu. LPPak berriaz garatutako alderdia da, garapen-aukeratzen hartzen delako, batez ere landa-esparruan. LPParen etorkizuneko berrikuspen batean ikuspegi hori eguneratu egin beharko da, LAGetan ezartzen denaren ildoan, eta Zuzentarauetan adierazten diren beste gai batzuekin bateragarri egin beharko da, hala nola azpiegitura berdearekin edo nekazaritza-jarduera kontserbatzearekin.

5.- BALIABIDEEN KUDEAKETA JASANGARRIA

- I- Ura:
Horniduraren arloan, ez da aurrerapenik egin Laudioko Maroño urtegia handitzeko aurreikuspenetan, ezta Aiaran Herreriasko urtegi berria eraikitzen ere.

Uren arazketari dagokionez, eraikita eta proiektatuta dauden ur zikinen araztegiekin eta Nerbioi ibaiaren goi-arroa saneatzeko kolektoreen proiektua onartzearekin, aurrera egin da eremu funtzionaleko hiri- eta industria-isuriaren saneamendu eta arazketarako soluzio egokiaren bila, eta Nerbioi Garaiko uren kalitatearen arazoa konpondu nahian, hori lurralde-ereduaren alderdi gakoetako bat izaki. Hortaz, ondoriozta daiteke LPParen garapena egokia dela eta LPParen etorkizuneko berrikuspen batean uraren kudeaketa jasangarria jaso behar dela, eta horretan sakondu.

Edozelan ere, LPParen etorkizuneko berrikuspen batean, uraren zikloa osorik aztertu beharko da, ez soilik azpiegiturretan oinarrituta.
- II- Energia: LPParen etorkizuneko berrikuspen batean, lurralde-funtzionamendua aztertu behar da eta energia-kontsumo txikiagoko joera izango duen eredu bat proposatu behar da; halaber, ahal den heinean, energia-bilketak endogenoa izan behar du eta litezkeen ezarpenak berraztertu behar dira. Eremu funtzionalaren energia-portaera aztertu behar da eta balizko disfuntzioak zuzendu behar dira.
- III- Ekonomia zirkularra: etorkizuneko berrikuspen batean, ekonomia zirkularren kontzeptua erabili beharko da baliabide gutxiago kontsumitzen dituen eredu bat sustatzeko, eta nahitaez kontsumitu beharreko baliabideak kontsumotik al bait gertukoena izan daitezkeen.

6.- MUGIKORTASUNA ETA LOGISTIKA

- I- Mugikortasun multimodalari dagokionez, Nerbioiaren ardatza hartu behar da aintzat, balizko garraio-moduekin eta horien arteko koordinazioarekin batera, eta baita kanpoaldearekiko konexioekin ere.



- II- Oinezkoen eta bizikleten mugikortasunari dagokionez, LPParen etorkizuneko berrikuspen batean, LPPak «sare berde» deituan sakondu behar du, eta baita Nerbioiko Parke Linealean ere, ardatz egituratzaile gisa.
- III- Errepide-mugikortasunari dagokionez, Arabako Errepideen Plan Integraleko aurreikuspenak eguneratu egin behar dira, errepideen hobekuntza eta trazadura nabarmenduz, eta lehendik dauden errepideen ingurumen- eta paisaia-integrazioa azpimarratuz, azpiegitura berriak eraiki ordez.
- IV- Trenbide-mugikortasunari dagokionez, Laudion bide-tarte bat lurperatzeko aukera ez da garatu; beraz, lurperatze hori zalantzan jarri behar da. Ildo horretan, proposamena berraztertu behar da.

7.- EKIPAMENDUAK

- I- Ekipamenduen arloko jarduketan xedea lehendik dagoen eskaintza hobetzea eta eremu funtzionalaren potentzial turistikoa indartzea da, ingurunearen ingurumen- eta paisaia-kalitateari esker.
- II- Ekipamenduen arloko jarduketak LPPan ezarritakoarekiko koherenteak dira.

8.- ERAGIKETA ESTRATEGIKOAK-NERBIOIKO PLAN LINEALA

- I- Nerbioiko Parke Linealaren esku-hartzearekin LPPan planteatzen ziren eta 2019an onartutako LAGetan berresten ziren lurralde-helburuetako asko lortu ahal izan dira.
- II- Etorkizunean, LPPak sakonago aztertu beharko du Nerbioiko Parke Lineala, guneeikiko interakzioa eta zeharkako konexioak aztertuz. Halaber, aprobetxatu egin beharko da eta proposamena 2019ko LAGek iragartzen duten ikuspegi guztietatik aberastu beharko da (azpiegitura berdea, paisaia, hiri-hazkundeko perimetroa, mugikortasuna, eta abar).
- III- Amurrio hegoaldetik Urduñaraino doan bidegorria Saratxoko saihebidetara garatzearekin batera garatu behar da.

9.- ZEHARKAKO GAIAK

LPParen etorkizuneko berrikuspen batean, proposamenak honako gai hauek berriaz kontuan hartuta aztertu beharko dira: Irisgarritasun Unibertsala, Genero-ikuspegia, Klima-aldaketa apaltzea eta horretara moldatzea, Osasuna, Euskara eta Lurralde arteko harremana. Horretarako, hiri-eredu dentsoa sustatu behar da, erabilera-nahasketaren aldetik konplexua izango dena eta sozialki kohesionatuta egongo dena.



Elektronikoki honako hauek sinatua:
Firmado electrónicamente por:

*ARABAKO LURRALDE
ANTOLAMENDUKO ARDURADUNA*
EL RESPONSABLE DE
ORDENACIÓN DEL TERRITORIO
DE ÁLAVA

Rafael SÁNCHEZ GUERRAS

*LURRALDE ANTOLAMENDU ETA
PLANGINTZARAKO ZERBITZUAREN
ARDURADUNA*
EL RESPONSABLE DEL SERVICIO DE
ORDENACIÓN DEL TERRITORIO Y
PLANEAMIENTO

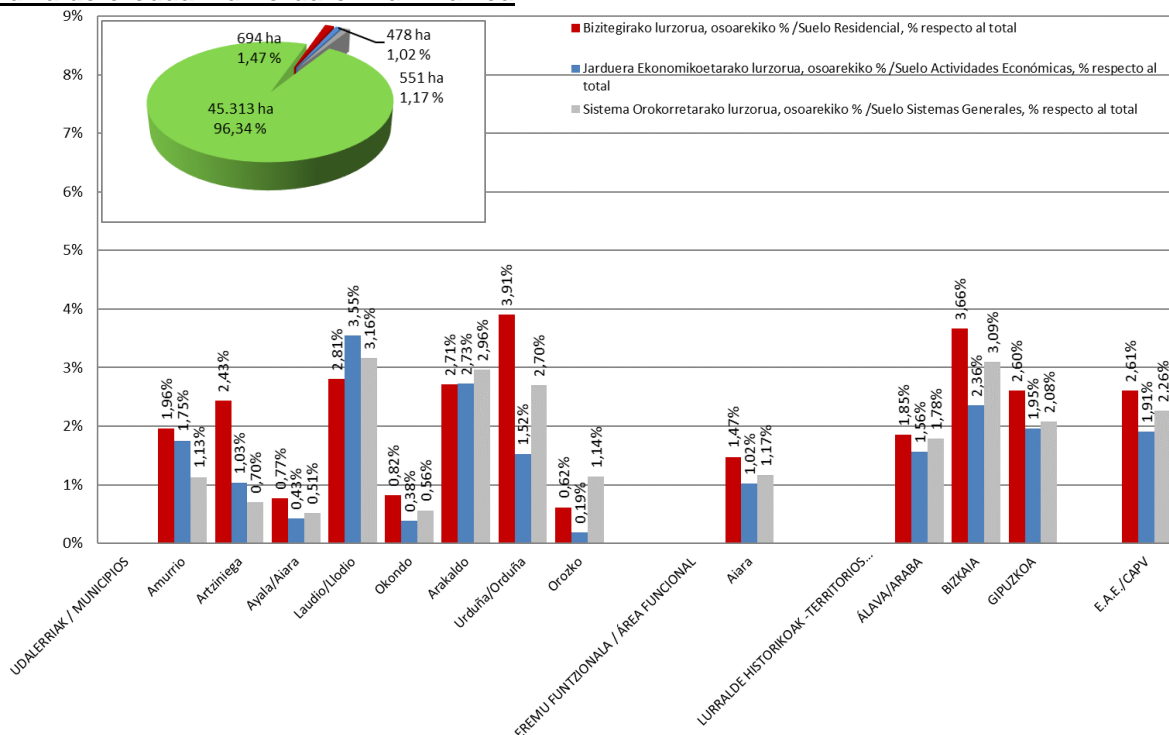
Jesús M^º ERQUICIA OLACIREGUI

*O.E. /Vº Bº
LURRALDE PLANGINTZA, HIRIGINTZA
ETA HIRI BERRONERATZE
ZUZENDARIA*
EL DIRECTOR DE PLANIFICACIÓN
TERRITORIAL, URBANISMO Y
REGENERACIÓN URBANA

Ignacio DE LA PUERTA RUEDA

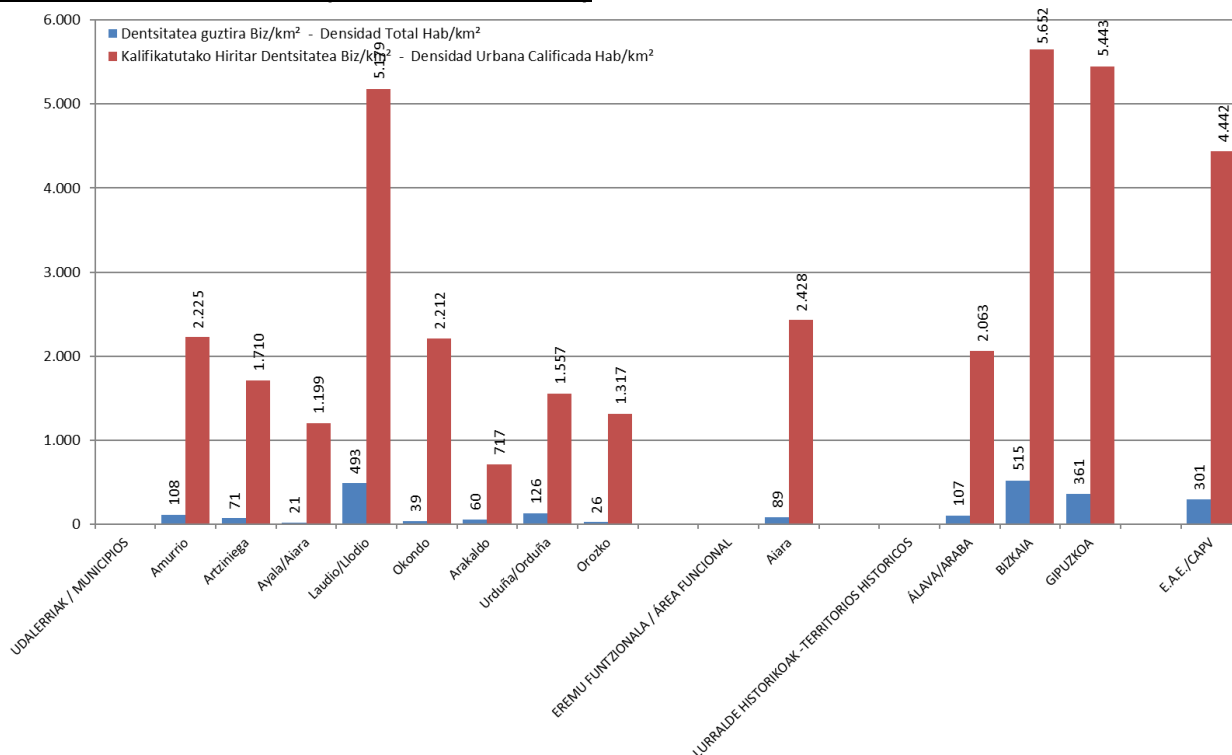
I. ERANSKINA.- LURRALDE- ETA HIRIGINTZA-JASANGARRITASUNAREN ADIERAZLEAK

1.- Lurralde-eredua. Lurzoruaren kalifikazioa



Laudion jarduera ekonomikoetarako kalifikatutako ehuneko altua nabarmentzen da, baita Urduñan bizitegitarako kalifikatutakoa ere, kontuan hartuta eremu funtzional horretako ehunekoak lurralde historikoetako eta EAEko batezbestekoak baino nabarmen txikiagoak direla.

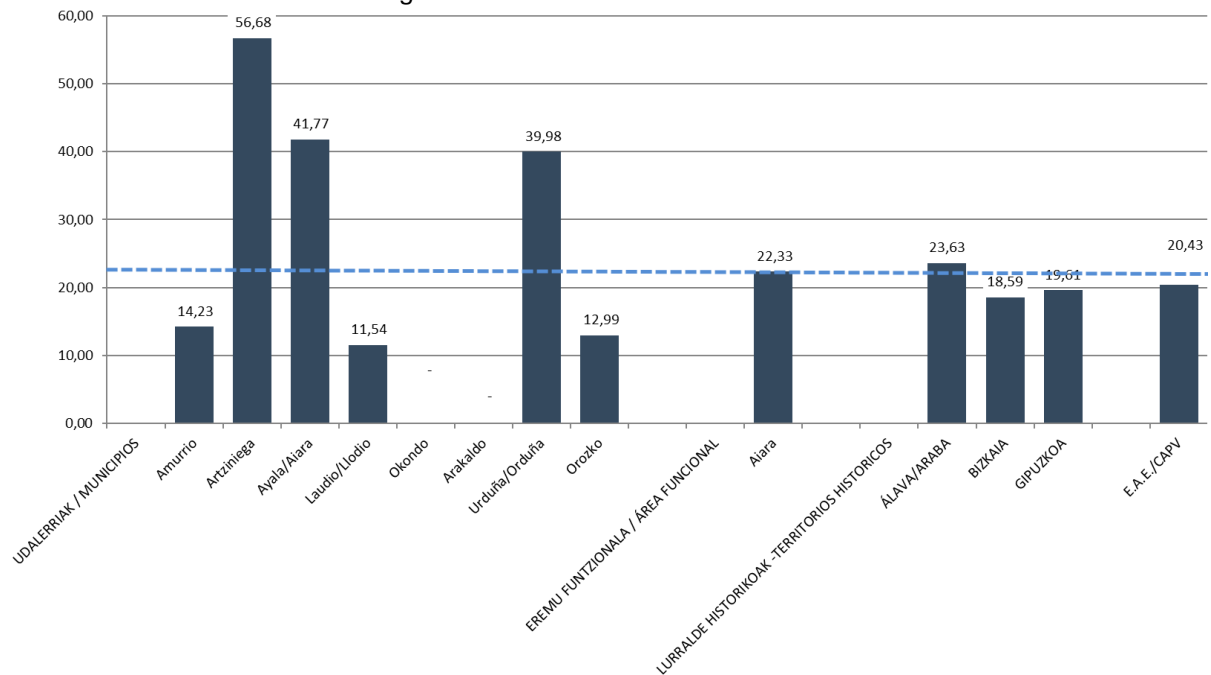
2.- Biztanleria-dentsitatea (orokorra eta hirikoa)



Laudioren hiri-dentsitate handia nabarmentzen da, bai guztizkoa eta bai kalifikatua, Kantauriar isurialdeko (Bizkaia eta Gipuzkoa) batezbestekoaren antzeko datuekin eta gainerako udalerrien oso gainetik.

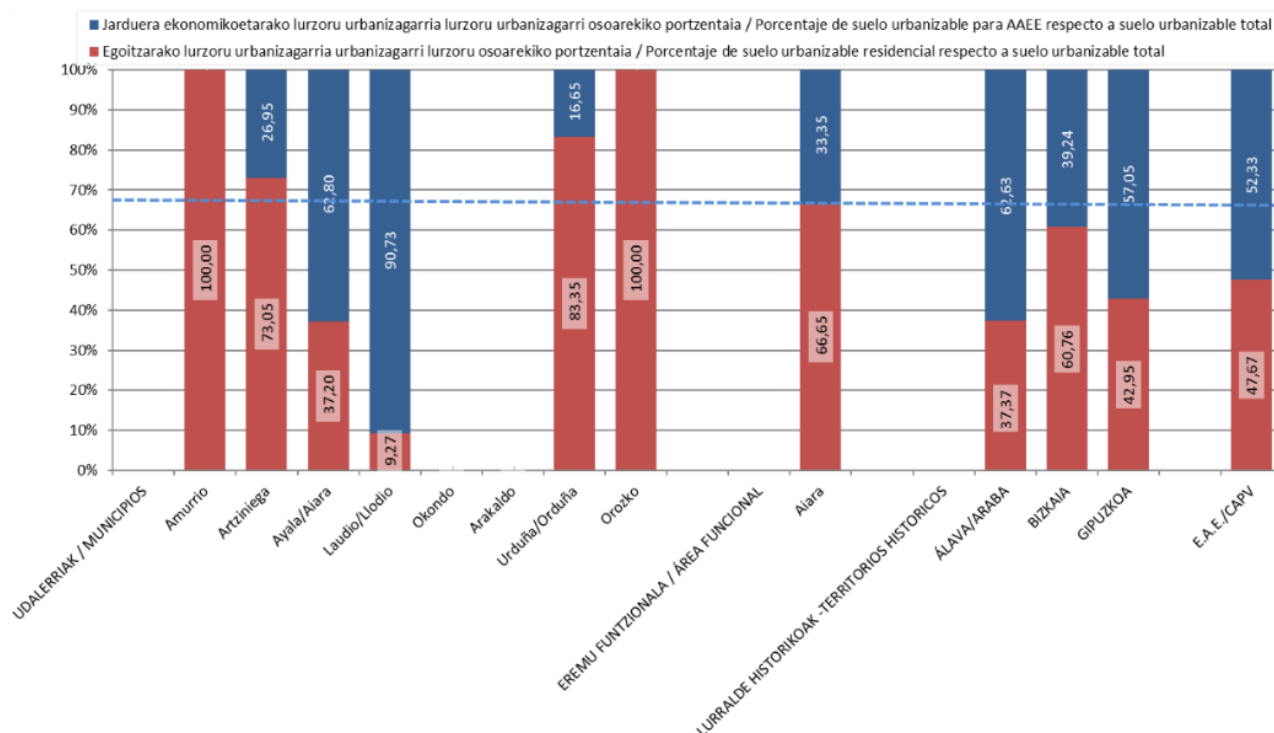
3.- Hiri-eredua

- Lurzoru urbanizagarriaren ehunekoa hiri-lurzoruarekiko.



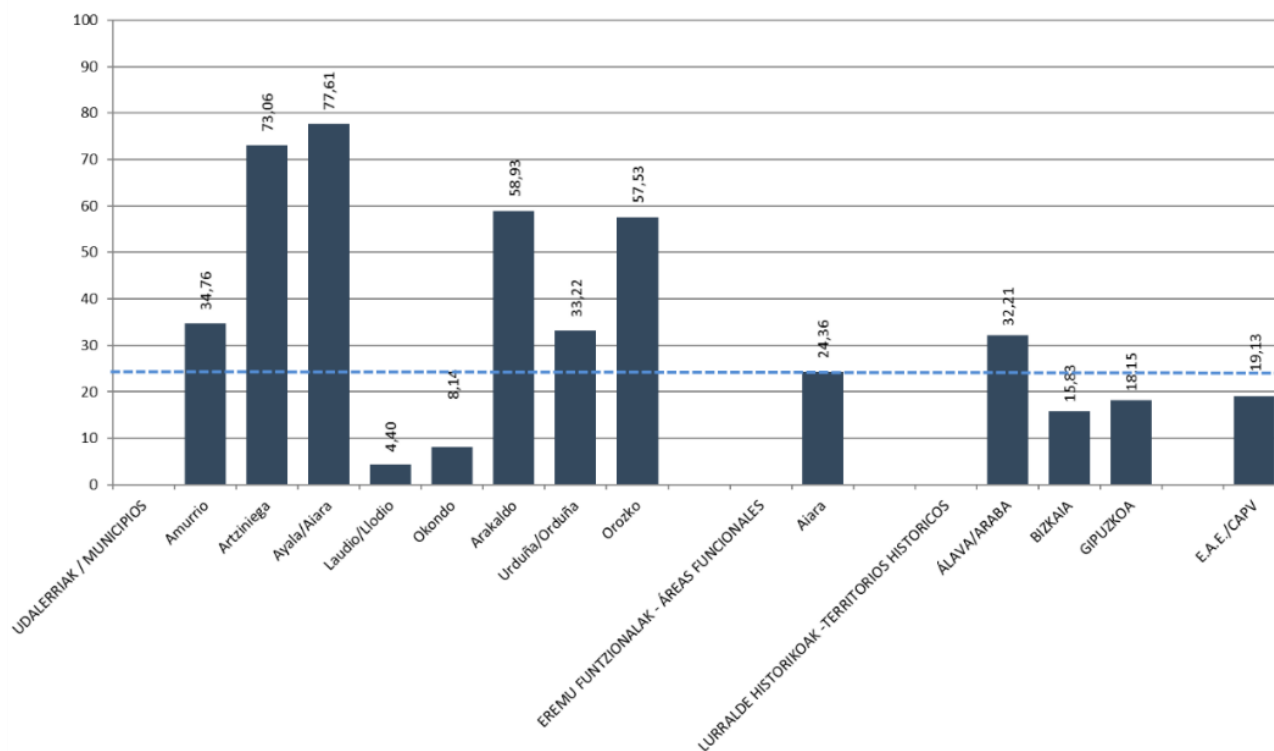
Adierazleak banaketa aldakorra du: batetik, Aiarak, Urduñak eta, batez ere, Artziniegak, EAEko batezbestekoa bikoizten duten (gutxienez) balioak dituzte, eta Okondok eta Arakaldok, berriz, ez dute lurzoru urbanizagarri eskaintzen.

- Bizitegitarako eta jarduera ekonomikoetarako lurzoru urbanizagarrien ehunekoa, lurzoru urbanizagarrien guztizkoarekiko.

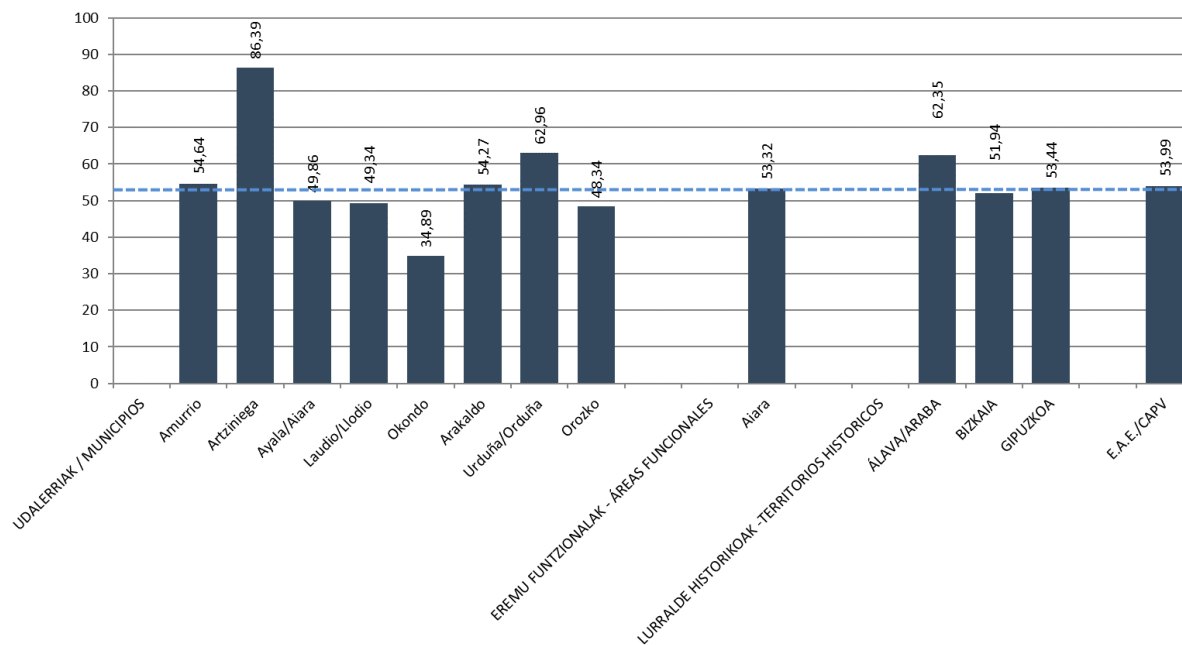


Amurrian eta Orozkon lurzoru urbanizagarri guztia bizitegitarako da, eta Laudion eta, hein txikiagoan, Aiaran, zati handiena jarduera ekonomikoetarako. Maila globalean, eremu funtzionalean lurzoru gutxiago eskaintzen zaie jarduera ekonomikoiei, bizitegiekin alderatuta, EAEn eta lurralde historikoetan batez beste eskaintzen zaiena baino.

4.- Bizitegi-garapena. Plangintzako etxebizitza-aurreikuspena

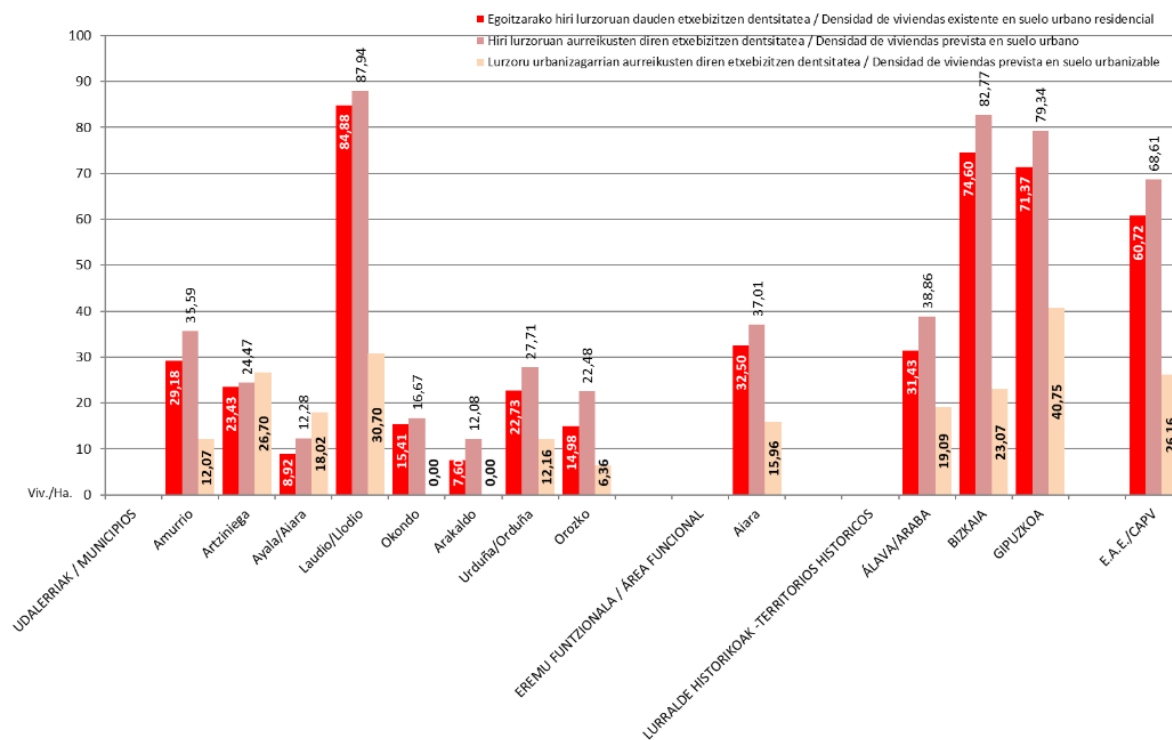


Eremu funtzionaleko 4 udalerritan (Artziniega, Aiara, Arakaldo eta Orozko), lehendik dauden etxebizitzeko etxebizitza-aurreikuspenek ia bikoiztu egiten dute Arabako batezbestekoa, eta EAEkoa baino ia hiru aldiz handiagoak dira.



Biztanleriari dagokionez, Artziniagaren proposamena EAEko batezbestekoa baino % 80 handiagoa da.

5.- Etxebizitza-dentsitatea



Hiri-lurzorueta aurreikusitako etxebizitza-dentsitateak indarreko lurzoruetakoa handitzen du, baina nabarmen murrizten du lurzoru urbanizagarrietakoa. Laudioko datuak bat datoz isurialde kantauriarraren (Bizkaia eta Gipuzkoa) berezko balioekin, eta Arabakoa eta eremu funtzionalekoaren bikoitza baino gehiago da.

6.- Lurzoruen artifizializazioaren / kalifikazioaren bilakaera (EAE)

