

[www.euskadi.eus/aztertu](http://www.euskadi.eus/aztertu)

# aztertu

## Ibaialde

2023



# aldizkaria



**EUSKO JAURLARITZA**



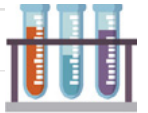
**GOBIERNO VASCO**

EKONOMIAREN GARAPEN,  
JASANGARRITASUN  
ETA INGURUMEN SAILA

DEPARTAMENTO DE DESARROLLO  
ECONÓMICO, SOSTENIBILIDAD  
Y MEDIO AMBIENTE

Iraunkortasunerako  
Ingurumen Hezkuntzako Zerbitzua  
Servicio de Educación Ambiental  
para la Sostenibilidad





# Guztira 100 taldek parte hartu dute Ibaialde 2022 kanpainan ibai tarte baten laginketan

## Un total de 100 grupos han tomado parte en el muestreo de un tramo de río en la campaña Ibaialde 2022

2022ko otsaila eta ekaina bitartean 5.015 pertsonak parte hartu dute gure lurraldeko ibai eta erreka ezberdinak aztertuz. 100 taldek osatutako boluntarioritza-sarea, gehienak ikastetxeetan antolatutako taldeak, baina gero eta anitzagoa familien, elkarten eta norbanakoen partaidetzari esker.

Aurten, 60 ibai edo erreka desberdin aztertu dira EAEn, eta guztira 272 laginketa egin dira. Ikertutako ibai horietatik 56 isurialde kantauriarrekoak dira eta 4 isurialde mediterranearrekoak.

Aipatu beharra dago laginketa kopuru totala aurreko ikasturtekoarekin konparatuta antzekoa dela, baina horietako asko ibai-tarte berean egin direnez ez dira "puntu desberdin" bezala kontuan hartzen. Horren adibide da hiri eta herrigune handietatik hurbil dauden ibai-tarteetako lekuetan analisiak akumulatzea.

Kanpainan zehar **400 motxila (analisi-kit) baino gehiago banatu dira**, talde eta pertsona guztien eskaerak asetzen ahalginduz. Motxila bakoitzaren barruan uraren kalitatea ikeritzeko beharrezkoak diren materialak daude, baita ibaietako egoera ekologikoa aztertzeko lagungarriak izango diren material didaktikoak ere.

Taldeek lortutako emaitzek ekosistemaren egoeraren ezagutzan laguntzen digute, hiru ikuspegi ezberdinetatik: **URAREN KALITATEA, BIODIBERTSITATEA** eta **GIZAKIAREN ERAGINA**.

**3 faktore** hauetan **emaitza positiboak** lortuz gero, ekosistemaren egoera (ibaiaren kalitatea) **oso ona** dela esan genezake; **2 faktore positibo** lortuta **egoera ona** dela diogu; **faktore positibo bakarrak** egoera **onargarria/erdipurdikoa** adierazten digu (nabarmenki hobea izan daitekeena); eta **3 faktoreak** emaitza negatiboak badituzte **egoera txarra** dela esango dugu.

Jasotako emaitzen arabera kalitate **oso ona** duten ikertutako ibai-tarteetan kopuruak gora egin duela esan genezake iazko datuekin

Entre los meses de febrero y junio de 2022 un total de 5.015 personas han participado en los muestreos llevados a cabo en diferentes cauces fluviales de nuestro territorio. Una red de voluntariado formada por 100 grupos, en su mayoría grupos organizados por centros escolares, pero cada vez más diversa gracias a la participación de familias, asociaciones y personas a título individual.

Este año en la CAPV se han analizado 60 ríos o arroyos diferentes realizando un total de 272 muestreos. De estos, 56 de los ríos analizados son de la vertiente cantábrica y 4 de la vertiente mediterránea.

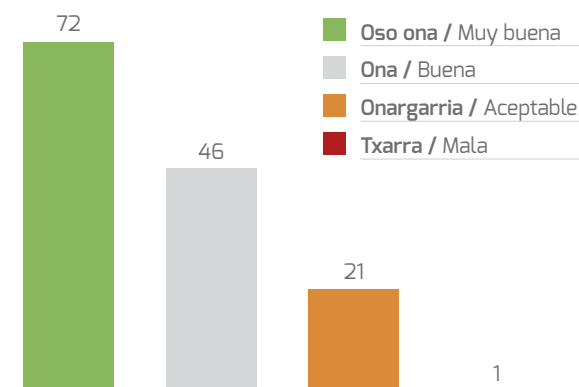
Hay que mencionar que la cantidad total de muestreos realizados es similar al del curso anterior coincidiendo muchos en el mismo tramo de un mismo río, y no se consideran "puntos diferentes". Ejemplo de ello es la acumulación de análisis en los remansos y lugares de fácil acceso cercanos a las grandes poblaciones.

A lo largo de la campaña **se han repartido más de 400 mochilas (kits de análisis)** intentando suministrar el material a la totalidad de grupos y personas interesadas. Dentro de cada mochila encontramos los materiales necesarios para analizar la calidad del agua, además de los cuestionarios que nos ayudarán a evaluar el estado ecológico de cada río.

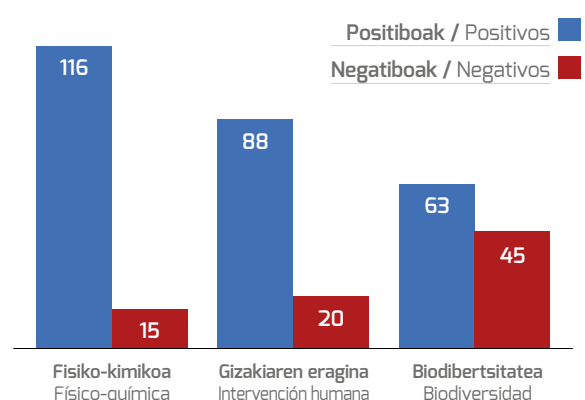
Los resultados obtenidos por los grupos nos ayudan a conocer el estado del ecosistema fluvial desde tres puntos de vista diferentes: la **CALIDAD DEL AGUA**, la **BIODIVERSIDAD** y el **IMPACTO HUMANO**.

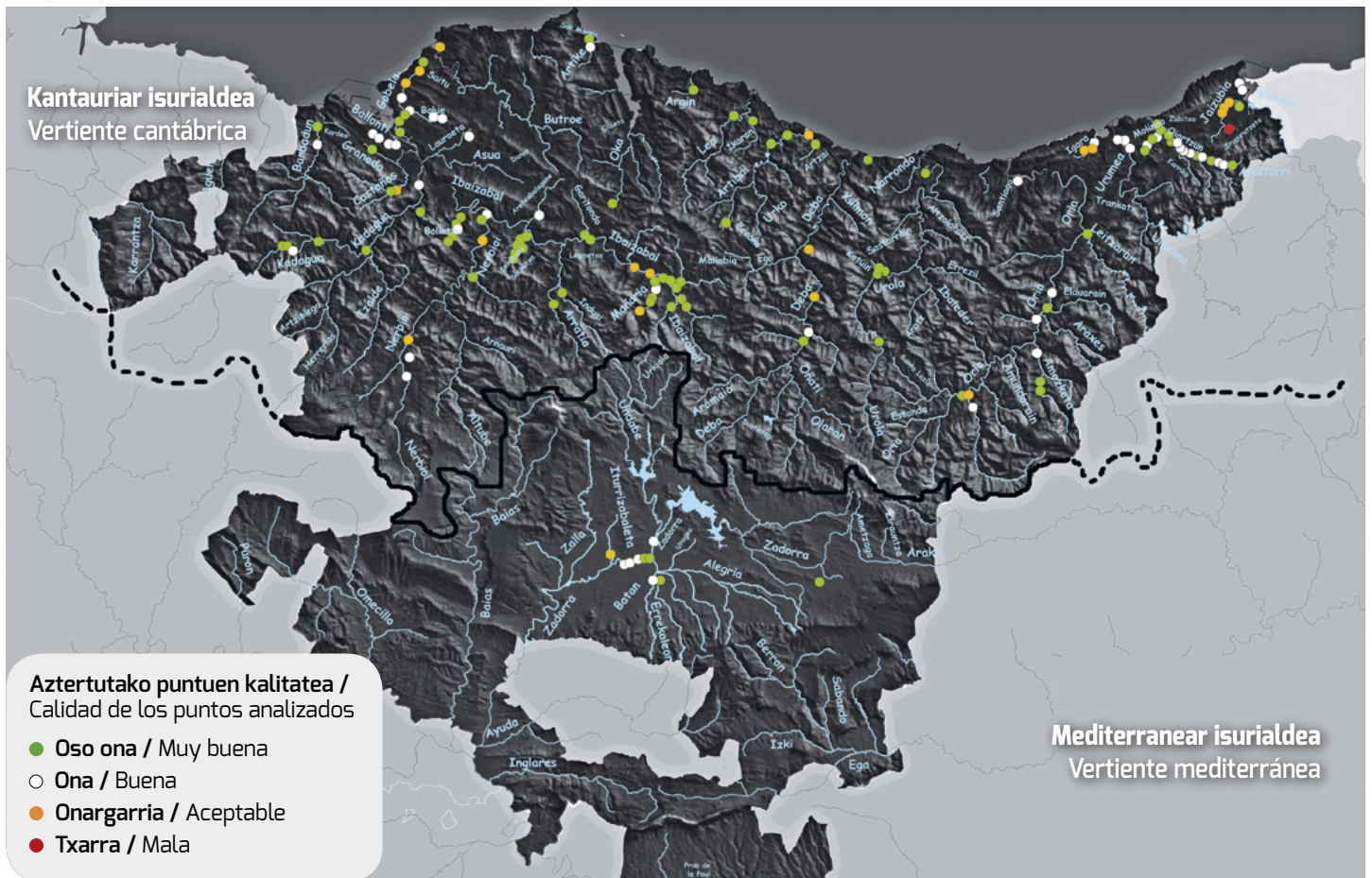
En caso de obtener **resultados positivos** en los **3 factores** se define el estado del ecosistema (calidad ambiental del río) como **muy bueno**; con **2 factores positivos** se define como **bueno**; con **un solo factor positivo** será **aceptable** (claramente mejorable); y con los **3 factores negativos** definimos el estado ambiental analizado como **malo**.

AZTERTUTAKO PUNTU DESBERDINEN KALITATEA  
CALIDAD DE LOS DIFERENTES PUNTOS ANALIZADOS



3 FAKTOREEN BALORAZIO POSITIBO ETA NEGATIBOAK  
VALORACIONES POSITIVAS Y NEGATIVAS DE LOS 3 FACTORES





alderatuz. 2021eko kanpainan aztertutako puntuen % 45 kalitate oso onekoak ziren, aurtengatik % 51.

**Kalitate ona** erakusten duten tarteez mantendu egin dira, % 32ra iritsiz. Aitzitik, azpimarratu behar da kalitate oso oneko edo kalitate oneko puntuak laginketa guztien % 83 direla. Gure ibaien kalitate ona erakusten duen datu oso positiboa da hau.

**Emaitza negatiboa** islatzen dituzten puntuak guztizkoaren % 17 baino ez dira, batez ere, oso eraldatuta dauden eta gizakiaren jarduerak etengabe presionatzen dituen eremuetan kokatzen direnak: industria gunak, hiriguneak (eta gertuko zonaldeak), obrak martxan dauden tokiak, hondakinak metatzen diren zonak eta isurketa-puntuak.

Kontuan hartzen diren 3 faktoreetatik, **emaitza positibo gehien** izan dituen uraren kalitatea izan da, analisi fisiko-kimikoak

Según los resultados obtenidos podríamos decir que el número de tramos de ríos analizados con una calidad **muy buena** ha aumentado con respecto al año pasado. El 45% de los puntos analizados en la campaña 2021 eran de calidad muy buena, frente al **51%** de este año.

Los tramos con buena calidad se mantienen alcanzando el **32%**. Cabe destacar que los puntos de muy buena calidad o buena calidad representan el 83% del total de muestreos. Dato muy bueno que muestra la buena calidad de nuestros ríos.

Los puntos con **resultados negativos** son únicamente el **17%** del total, y sobre todo se concentran en zonas muy alteradas y en constante presión por la actividad humana: zonas industriales, áreas (peri)-urbanas, puntos con obras en ejecución, áreas donde se concentran residuos o puntos de vertido, etc.



**Koipua (*Myocastor coipus*)** Hego Amerikatik etorritako karraskaria da, eta Europara iritsi zen larrugintzaren lehengai gisa. Gaur egun, basa-populazio ugari ditu, ihes egindako aleekin osatuak.

Koipua beste espezie batzuekin batera egotea zaila da, batez ere hegazti-faunarekin; izan ere, paduretako lezketatik elikatzen da, eta lezka hori hegaztiei habia egiteko lekua, janaria eta aterpea emateaz arduratzen da.

**El coipú (*Myocastor coipus*)** es un roedor procedente Sudamérica que llegó a Europa como materia prima de la industria peletera y hoy cuenta con numerosas poblaciones silvestres formadas a partir de ejemplares escapados. La coexistencia del coipú con otras especies resulta complicada, sobre todo con la avifauna ya que se alimenta del carrizo de las marismas que es el encargado de dar cobijo, alimento y espacio para la nidificación de las aves.

adierazitakoa alegia. Hala ere, askok aipatzen dute bakterio koliforme gehiegi daudela laginketetan. Kontuan izan behar da talde gehienek nekazaritzako eremuetan eta hirietatik gertu egiten dutela azterketa, eta hori lagina bakterioetan positiboa izateko probabilitatea oso handia da.

Aurtengo emaitzen baloreak onak izan diren arren, nabarmen-zen jarraitu behar dugu espezie inbaditzaileen presentzia handia, hala nola, banbua, *Fallopia japonica*, *Cortaderia selloana*, *Robinia pseudoacacia* eta *Budleja davidii*.

**Urtero parte hartzen duzuen pertsona guztiei esker, gure ibai eta arroen egoera ekologikoa zein den ikus dezakegu. Informazio horrek, gainera, egon daitezkeen arazoak detektatzea ahalbidetzen du, hartu beharreko neurriak aurreikusiz eta gure ibaien ekosistema gero eta hobea izaten lagunduz.**

De los 3 factores que se toman en cuenta, el que **mejores resultados** muestra es el de calidad del agua, según reflejan los análisis físico-químicos. Sin embargo, muchos mencionan un exceso de bacterias coliformes en sus muestreos. Hay que tener en cuenta que la mayoría de los grupos realizan el estudio en zonas agrarias y cercanas a urbes lo que la probabilidad de que la muestra en bacterias de positiva es muy alta.

A pesar de que los valores de los resultados de este año hayan sido buenos hay que seguir destacando la alta presencia de especies invasoras como, el bambú, *fallopia japónica*, *cortaderia selloana*, *robinia pseudoacacia* y *budleja davidii*.

**Gracias a las personas que tomáis parte año tras año podemos conocer cuál es el estado ecológico de nuestros ríos y arroyos. Con dicha información también podemos detectar posibles problemas, y definir medidas a tomar de manera anticipada, con el objetivo de ayudar a mejorar el ecosistema fluvial.**

## Parte-hartzaileak Participantes

ANDER CUEVAS		CPES OIARTZO BATXILERGO IKASTOLA BHIP	Erreterria
IES ABADIÑO BHI	Abadiño	CPEIPS EGUZKIBEGI IKASTOLA HLBHIP	Galdakao
IES ANITURRI BHI	Agurain	IES AIXERROTA BHI	Getxo
IES ARALAR BHI	Alegia	CIFP FADURA LHII	Getxo
CEIP ALONSOTEGI HLHI	Alonsotegi	CEIP ZUBILETA HLHI	Getxo
CEIP ZUMADI HLHI	Amezketza	IES TALAIA BHI	Hondarribia
CPEIPS EL CARMELO HLBHIP	Amorebieta	BATZ S. COOP.	Igorre
CEIP AMOROTO HLHI	Amoroto	CEIP BELASKOENEA HLHI	Irun
CEIP MENDIKO ESKOLA HLHI	Amurrio	CEIP TXINGUDI-IRUNGO IKASTOLA HLHI	Irun
IES ZARAOBE BHI	Amurrio	CEIP ISPASTER HLHI	Ispaster
IMFPB ANDOAIN OLUHI	Andoain	IES JUAN OROBIOGOTIA BHI	Iurreta
CEIP AREATZA HLHI	Areatza	CEIP FABIÁN LEGORBURU HLHI	Laudio
CEIP KURTZEBARRI HLHI	Aretxabaleta	IES LAUDIOALDE LANBIDE ESKOLA BHI	Laudio
IES ARRIGORRIAGA BHI	Arrigorriaga	CPEIPS SAN BENITO IKASTOLA HLBHIP	Lazkao
IES AZKOITIA BHI	Azkoitia	CPEIPS CLARET ASKARTZA HLBHIP	Leioa
CPEIPS SAN JOSE DE FLOREAGA HLBHIP	Azkoitia	CPE ST GEORGE'S BRITISH INT SCHOOL AIP	Leioa
IES BALMASEDA BHI	Balmaseda	IES LEKEITIO BHI	Lekeitio
IES URBI BHI	Basauri	CPEIPS LAURO IKASTOLA HLBHIP	Loiu
IES URIBARRI BHI	Basauri	CPEIPS LARRAMENDI IKASTOLA HLBHIP	Mungia
IES BEASAIN BHI	Beasain	FERRERÍA EL POBAL	Muskiz
IES IPINTZA BHI	Bergara	CPIFP SOMORROSTRO LHIPI	Muskiz
CEIP BERRIATUA HLHI	Berriatua	IES MUTRIKU BHI	Mutriku
IES BERRIZ BHI	Berriz	CPEIP SAN MIGUEL ARCÁNGEL HLHIP	Mutriku
IES IBARREKOLANDA BHI	Bilbo	IES BADAIA BHI	Nanclares de Oca
INMA BABIO	Bilbo	IES ELIZALDE BHI	Oiartzun
IES LUIS BRIÑAS BHI	Bilbo	ELIZALDE HERRI ESKOLA	Oiartzun
CPEIPS NTRA. SRA. DEL CARMEN HLBHIP	Bilbo	CPEIPS JAKINTZA IKASTOLA HLBHIP	Ordizia
CPI PAGASARRIBIDE IPI	Bilbo	CPEIPS STA. MARÍA HLBHIP	Portugalete
WWF BIZKAIA	Bilbo	IES AXULAR BHI	Santurtzi
CPEE ALDAMIZ HBIP	Bilbo	CPEIPS BEGOÑAKO ANDRA MARI HLBHIP	Sestao
JESUS Mª PEREA	Bilbo	KIRIBILE ELKARTEA	Sopela
CPEIPS EKINTZA HLBHIP	Donostia/San Sebastián	CPES HERRIKIDE ESKOLAPIOAK BHIP	Tolosa
CPEIPS LA ANUNCIATA HLBHIP	Donostia/San Sebastián	CPEIPS USABALGO LASKORAIN IKAS. HLBHIP	Tolosa
MAIALEN RUIZ	Donostia/San Sebastián	IES ORIXE BHI	Tolosa
IES USANDIZAGA-PEÑAFLOIDA-AMARA BHI	Donostia/San Sebastián	IES BURDINIBARRA BHI	Trapagaran
CPEIPS SAGRADO CORAZÓN HLBHIP	Donostia/San Sebastián	CEIP ARANZABELA IKASTOLA HLHI	Vitoria-Gasteiz
SURFRIDER ESPAÑA	Donostia/San Sebastián	CPES EGIBIDE BHIP	Vitoria-Gasteiz
CPEIPS NEVERS IKASTETXEA HLBHIP	Durango	ERREKAREN LAGUNAK	Vitoria-Gasteiz
CPEIPS SAN ANTONIO IKASTETXEA HLBHIP	Durango	IES ZABALGANA BHI	Vitoria-Gasteiz
CPES NTRA. SRA. DE AZITAIN BHIP	Eibar	CPEIPS MARISTAS-SAN MIGUEL HLBHIP	Zalla
CEIP ELGOIBAR IKASTOLA HLBHIP	Elgoibar	CPEIPS VIZCAYA HLBHIP	Zamudio
CPEIPS ELORRIOKO TXINTXIRRI IKAST. HLBHIP	Elorrio	CPEIPS LA SALLE-SAN JOSE HLBHIP	Zarautz
IES BARANDIARAN BHI	Erandio	CEIP OROKIETA HLHI	Zarautz
CEIP J.M. BARANDIARAN HLHI	Erandio	CPIFP UROLA GARAIKO LANBIDE ESK. LHIPI	Zumarraga

Entzia

## Natura Ibaiak

Desde hace ya dos cursos y de la mano de la campaña NATURA, tenemos la oportunidad de estudiar los ecosistemas más representativos de Euskadi poniendo especial atención en la biodiversidad y el estado de conservación de los espacios naturales protegidos de nuestro territorio.

Dado que los ecosistemas que se pueden investigar en Euskadi son tan diversos, se han ido implementando diferentes subcampañas con el fin de diferenciar los ecosistemas entre sí. Los primeros pasos de esta campaña comenzaron poniendo la mirada en los ecosistemas costeros de la mano de Natura Kosta, para más adelante seguir con los ecosistemas de montaña con Natura Mendiak. Estas 2 subcampañas de Natura, que llevan en marcha desde el inicio de curso, contarán con una nueva compañera a partir de esta primavera: **NATURA IBAIAK**.

Al igual que ocurre con **KOSTA** y **MENDIAK**, en Natura IBAIAK se proponen una serie de actividades para inter-

pretar el estado ambiental de los principales ecosistemas fluviales como, el bosque de ribera, lagos y humedales. Además, da la oportunidad de estudiar e identificar las especies vegetales adaptadas a la vida acuática y la fauna más representativa, donde destacan los peces y los invertebrados acuáticos (especialmente sus larvas o ninfas, que funcionan como excelentes bioindicadores).

Para la realización de este estudio, sea cual sea la subcampaña o el ecosistema que se quiera investigar, se enviará un kit de muestreo con materiales sencillos y de fácil adquisición, junto con guías y cuestionarios para rellenar con los datos obtenidos.

**La campaña Natura abarca todo el curso escolar 2022-2023** y está dirigida sobre todo a alumnado de ESO, Bachillerato, Ciclos Formativos, universidades... o particulares interesados. El público objetivo no se debe a la complejidad de las actividades, ya que pueden ser realizadas por cualquier persona sin importar la edad, sino por la capacidad de análisis sobre los datos obtenidos en el estudio.



Ephemeroptera

Las ninfas de efimera nos indican una **muy buena calidad del agua**.

Las larvas o ninfas de ciertos invertebrados son consideradas bioindicadores del estado de salud del ecosistema y la calidad del agua. Algunas especies únicamente se desarrollan en aguas de excelente calidad, bien oxigenadas y sin contaminación. Otras especies, en cambio, son menos exigentes.





# Erriberako basoa

Erriberako basoa edo ibarbasoa ibaien ertzetan garatzen diren zuhaitz eta zuhaixken multzoa da. Ereku hauek oso dinamikoak dira, ibaiaren ezaugarrien arabera aldatu egiten direnak eta ekosistema propio bat osatzen dutenak.

Baso mota hauek ibaien ibilguari jarraiki garatzen dira, aniztasun handiko landaretza formazio linealak (bandak) eratuz. Hezetasun beharraren arabera, uretatik gertuago edo urrutiago kokatuko dira espezie mota ezberdinak.

Belarrak eta zurtoin belarkarak dituzten espezie hidrofiloak aurki daitezke errearen lehenengo lerroan, askotan ur barruan sartuta daudenak. Atzerago, zuhaixka komunitate garrantzitsuak trinko garatzen dira. Azkenik, zuhaitz hostozabal ezberdinak topatuko ditugu, urak hartutako lurzoruekiko tolerantziaren arabera espazioan antolatuta.

Erriberako basoa oso ekosistema aberatsa da eta ibilgua babesteko ezinbestekoa. Izan ere, hainbat motatako funtzioak betetzen ditu:

- **Korridore ekologiko gisa jarduten du.** Ibaien ibilguan zehar espezie askoren mugimendua errazten du eta animalia askorentzat babesleku, ugaltze, zein bazka eremu da.
- **Itzala ematen du.** Ibaiko mikroklima mantentzen du, uretako tenperatura eta argitasuna erregulatuz.
- **Ibaiertzak egonkortzen ditu.** Ibaiertzaren higadura murrizten du, bai eta materialen sedimentazioa erraztu ere.

Dilindaria (*Remiz pendulinus*).  
Hegazti txikiak erriberako basoetako bioaniztasunaren adierazle onak dira.

- **Materia organiko ugari isurtzen du ibaira** (hostoak, fruituak, intsektuak...), animalia askorentzat janaria berramontatzen eta lurzoruen emankortasuna handituz.
- **Ur gordailu bezala dihardu.** Horrela, lehorte garaletan ura mantentzen du, eta euri ugari sasoietan goraldiak murrizten laguntzen du.
- **Kultura, paisaia eta aisialdirako balio** ukaezinak ditu.

Gaur egun, gizakiaren eragina dela eta, oso zaila da basoa osatzen duten bandak bereiztea. Izan ere, ibai inguruak guztiz eraldatuak izan dira azpiegiturak eraikitzeke, ubideak bideratzeko, baso-landaketak ezartzeko edota ura baliabide bezala hartu eta erabiltzeko. Honek, erreka askotako ibarbasoaren guztizko suntsipena ekarri du, ibai eta arro hidrologiko osoaren osasunaren kalterako.

Landareen eta zuhaitzen estratifikazioa.



# Ibailalde Lehiaketa



# Concurso Ibaialde

IBAIALDE 2022 lehiaketan **1.408 marrazkik eta 103 argazkik** parte hartu dute, 3 kategoriak kontuan hartuz: 0-10 urte bitartekoak, 11-15 urte bitartekoak, eta 16 urte edo nagusiagoak.

Ikasleak, irakasleak, familiak, banakakoak... mota guztietako parte-hartzaileek aurkeztu dituzte egindako lanak, "Gure ibaiak" leloa oinarri hartuta.

Lan aipagarrienak 2023ko otsailaren 25ean Urdaibai Ekoetxean (Bizkaia) egindako Aztertu Sariak-Emanaldian saritu dira.

**1.408 dibujos y 103 fotografías** han tomado parte en el concurso IBAIALDE 2021 sumando las tres categorías: entre 0-10 años, entre 11-15 años, y más de 16 años.

Profesorado, alumnado, familias, personas a título individual... participantes de todo tipo han presentado sus trabajos bajo el lema "Nuestros ríos".

Los trabajos más destacados han sido premiados en el Aztertu Sariak-Emanaldia celebrado el 25 de febrero de 2023 en la Ekoetxea Urdaibai (Bizkaia).

## MARRAZKIA / DIBUJO

### 1. KATEGORIA (≤10 urte)



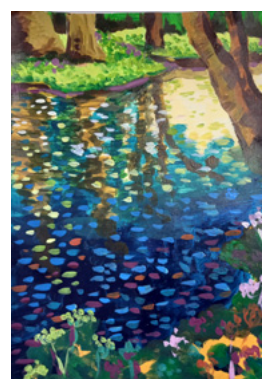
Ekain Emparan Blanco (*Ni esku elkartea*)

Accésit ≤5 urte



Udane García (*Banakakoa*)

### 2. KATEGORIA (11-15 urte)



Olatz Simón Ruiz  
(*San José Carmelitas ikastetxea*)

### 3. KATEGORIA (≥16 urte)

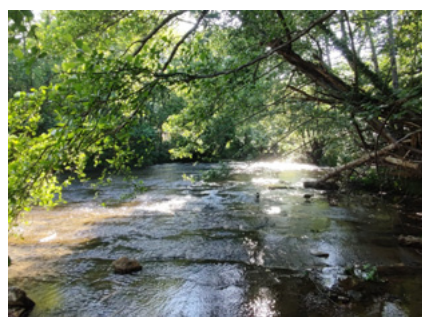


Mari Carmen Sisón (*Banakakoa*)

## ARGAZKIA / FOTOGRAFÍA

### 1. KATEGORIA (≤10 urte)

Oier Izagirre  
(*Santo Tomás Lizeoa ikastetxea*)



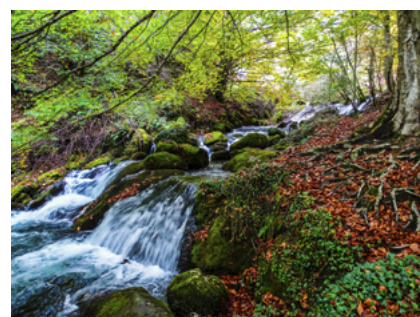
### 2. KATEGORIA (11-15 urte)

Ametz Karrera Alberdi  
(*Floreaga ikastetxea*)



### 3. KATEGORIA (≥16 urte)

Iosu Karrera Uria  
(*Floreaga ikastetxea*)



## EKINAREN EGUNA ETA EKINAREN ASTEA

Aurtengo kanpainan **XI. Ekinaren Eguna** ospatuko dugu. Era berean, eta ekintza honekin batera, maiatzak 22tik 28rako astean hamaikagarren **Ekinaren Astea** jarriko da martxan. Epe honetan ingurumenaren aldeko ekintza zehatz bat burutzera animatu nahi zaituztegu. Informazio gehiago jasoko duzue datak heldu aurretik.

En la campaña de este año celebraremos el **XI. Ekinaren Eguna**. De igual modo, durante la semana del 22 al 28 de mayo se pondrá en marcha la undécima edición de **Ekinaren Astea**, y queremos animaros a realizar una actividad concreta en favor del medio ambiente dentro de este periodo. Recibiréis más información antes de dichas fechas.

Aurreko X. EKINAREN ASTEAN aipamen berezia lortu duen ikastetxea: **ISPASTER HLHI (Ispaster)**

# IBAIALDE 2023

PARTE HARTU!  
¡PARTICIPA!

902 160 138

aztertu@euskadi.eus

- » LAGINKETA MUESTREO
- » ERAKUSKETA BERRIA NUEVA EXPOSICIÓN
- » LEHIAKETA CONCURSO
- » TXOTXONGILOAK TÍTERES
- » IBAIALDE TXIKI
- » FORMAKUNTZA IRTEERA SALIDA FORMATIVA

## EGUTEGIA IBAIALDE 2023 CALENDARIO

### OTSAILA

a/l	a/m	a/m	o/j	o/v	l/s	i/d
		1	2	3	4	5
6	7	8	9	10	11	12
13	14	15	16	17	18	19
20	21	22	23	24	25	26
27	28					

### FEBRERO

### MARTXOA

a/l	a/m	a/m	o/j	o/v	l/s	i/d
		1	2	3	4	5
6	7	8	9	10	11	12
13	14	15	16	17	18	19
20	21	22	23	24	25	26
27	28	29	30	31		

### MARZO

### MAIATZA

a/l	a/m	a/m	o/j	o/v	l/s	i/d
1	2	3	4	5	6	7
8	9	10	11	12	13	14
15	16	17	18	19	20	21
22	23	24	25	26	27	28
29	30	31				

### MAYO

### EKAINA

a/l	a/m	a/m	o/j	o/v	l/s	i/d
			1	2	3	4
5	6	7	8	9	10	11
12	13	14	15	16	17	18
19	20	21	22	23	24	25
26	27	28	29	30		

### JUNIO

## KANPAINA IBAIALDE 2023 CAMPAÑA

**IBAIALDE 2023** kanpainaren hasiera eta amaiera (ekainak 23: lehiaketan parte hartzeko azken eguna)  
Comienzo y final de la campaña IBAIALDE 2023 (23 de junio: último día para participar en el concurso)

**IBAIALDE TXIKI** materialen eta "ERREKA MARI" antzezlanen eskaerak egiteko datak  
Fechas para solicitar materiales IBAIALDE TXIKI y obras "ERREKA MARI"

**Erakusketa eskatzeko datak**  
Fechas para solicitar la exposición

**Prestakuntzako irteera tematikoa**  
Salida temática formativa

**EKINAREN ASTEA**

Eusko Jaurlaritzaren Argitalpen Zerbitzu Nagusia  
Servicio Central de Publicaciones del Gobierno Vasco

informazio gehiago / más información  
[www.euskadi.eus/aztertu](http://www.euskadi.eus/aztertu)

# aztertu

2023

## Ingurugela

BILBAO:	944 031 870
DONOSTIA/SAN SEBASTIÁN:	943 023 102
VITORIA-GASTEIZ:	945 019 880
LEGAZPI:	943 023 104

©

Argitaratzailea:  
Edita:

Euskal Autonomia Erkidegoko Administrazioa  
Ekonomiaren Garapen, Jasangarritasun eta Ingurumen Saila  
Administración de la Comunidad Autónoma del País Vasco  
Departamento de Desarrollo Económico, Sostenibilidad y Medio Ambiente  
Eusko Jaurlaritzaren Argitalpen Zerbitzu Nagusia  
Servicio Central de Publicaciones del Gobierno Vasco

ISSN: 2386-9399 • L.G.: BI 3189-2000