

MEMORIA DEL PROYECTO DE CATALOGACION DE LAS CAVIDADES DEL CRETACICO INFERIOR EN ALAVA



Grupo Espeleológico Alaves (GEA)
Arabako Espeleologia Taldea (AET)



INDICE

1. Resumen	3
2. Breve introducción en la que se recapitula la hipótesis y/o los antecedentes del trabajo, así como el planteamiento del mismo.	4
3. Resultados en relación con cada uno de los objetivos planteados.	7
4. Discusión global y conclusiones	9
ANEXOS:	
ANEXO 1: Número cavidades por área kárstica	11
ANEXO 2: Número cavidades por Agrupación	12
ANEXO 3: Número cavidades por Zona y Subzonas.....	13

VOLUMENES APARTE

Catálogo de Cavidades

Bocas por Término Municipal



1. Resumen

El Grupo Espeleológico Alavés, en coordinación con el proyecto de la Federación Vizcaína de Espeleología y la Unión de Espeleólogos Vasco/Euskal Espeleologoen Elkargoa, ha adoptado el compromiso de realizar un importante esfuerzo para llevar a cabo la catalogación de todas las cavidades de la CAPV.

Con este proyecto se ha conseguido georreferenciar con alta precisión y catalogar 377 cavidades con 382 bocas en los macizos kársticos de Albertia-Landa, Arangio, Parte Sur de Gorbea, Llodio y Urkila-Altzania.

Ello ha supuesto catalogar todas las cavidades situadas en el karst del Cretácico Inferior alavés, esto es, de toda la parte norte de Álava

Este proyecto nos ha supuesto un importante esfuerzo, llevado a cabo por varios voluntarios del Grupo Espeleológico Alavés (GEA). En primer lugar, hemos tenido que adoptar los criterios que se están pactando a nivel vasco en la catalogación de estas cavidades (espeleometría, siglado, zonificación...): esto ha supuesto muchas horas de revisión de datos ya tomados y muchas horas de gabinete. Después hemos tenido que acudir al campo para retomar los datos in situ, en especial el de georreferenciación y topografía: dada la diversidad de zonas de trabajo, la distancia entre ellas y la complicada localización de muchas de las bocas, nos ha supuesto más tiempo del estimado inicialmente, que ya era de por sí elevado. Nuevamente, estos datos obtenidos han tenido que ser procesado, compilados y homologados en gabinete.

Sin embargo, nos encontramos satisfechos con el resultado del proyecto. Cumple fielmente el compromiso que adoptamos ante el Departamento de Medio Ambiente y Ordenación del Territorio en nuestra solicitud y podemos incrementar el catálogo vasco con todas las cavidades conocidas en el norte de Álava.

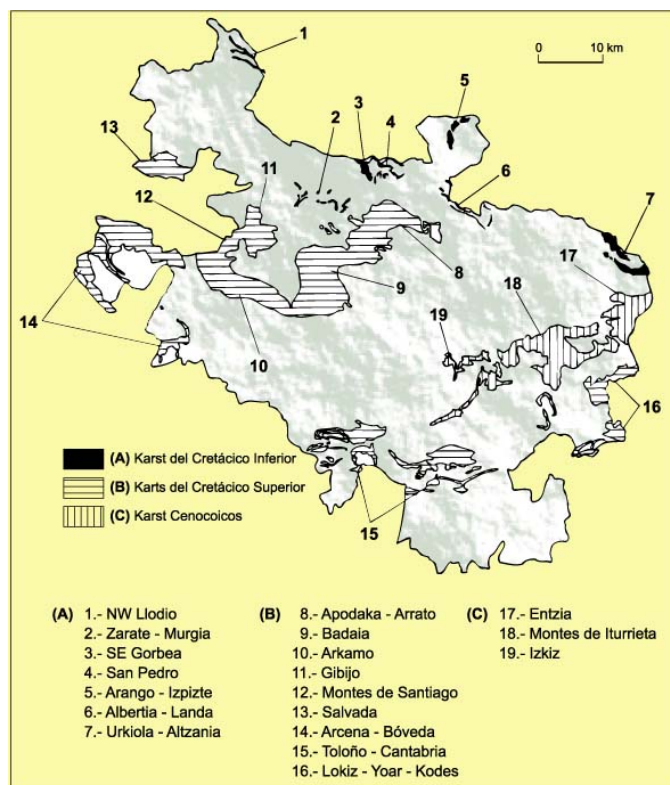


2. Breve introducción en la que se recapitula la hipótesis y/o los antecedentes del trabajo, así como el planteamiento del mismo.

Aunque la espeleología comienza en Álava con las primeras incursiones exploratorias en cavidades a finales del siglo XIX, no es hasta más tarde cuando hay una conciencia de la importancia del estudio del patrimonio espeleológico de Álava. El Grupo espeleológico Alavés fue creado en 1962, debido a la fusión del Grupo Espeleológico Manuel Iradier (GEMI) y del Centro Alavés de Actividades Espeleológicas (CADIE), bajo el auspicio del Consejo de Cultura de la Diputación Foral de Álava. Desde ese momento hasta la actualidad el Grupo Espeleológico Alavés ha explorado el karst alavés

En estos momentos son conocidas en Álava unas 1200 cavidades en 19 áreas o zonas kársticas que en total abarcan 350 km² de superficie karstificable. La mayor parte de ellas exploradas y estudiadas por el GEA a lo largo de estos 42 años.

Las Zonas kársticas del Cretácico inferior se encuentran al Norte. Son pequeñas barras de calizas arrésciales de pequeña extensión pero intensamente karstificadas, como El SE de Gorbea. Las zonas kársticas del Cretácico Superior se encuentran en el Sur y en el Centro-Oeste de la provincia. Son las zonas más amplias y donde encontramos las mayores cavidades. Por último, las zonas kársticas Cenozoicas se encuentran al SE de la provincia y en ellas encontramos interesantes cavidades.





Gracias al proyecto conjunto de la espeleología vasca, se está llevando a cabo la catalogación con técnicas informáticas de todas las espeluncas de la CAPV.

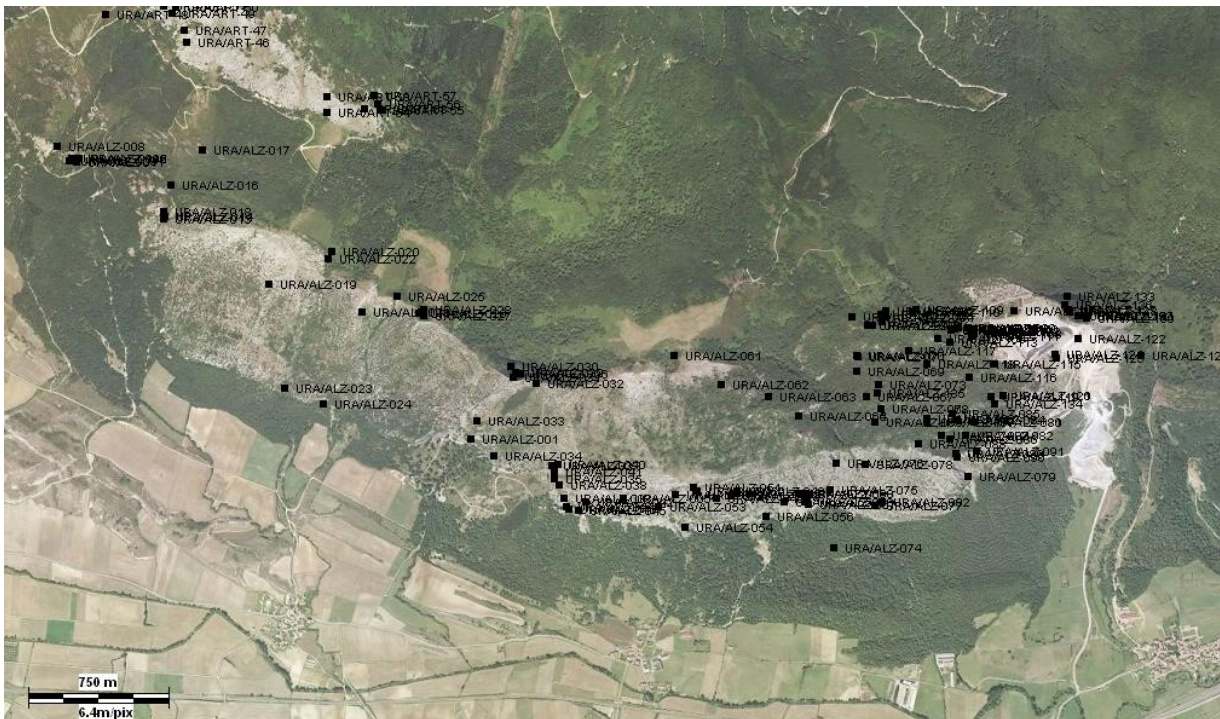
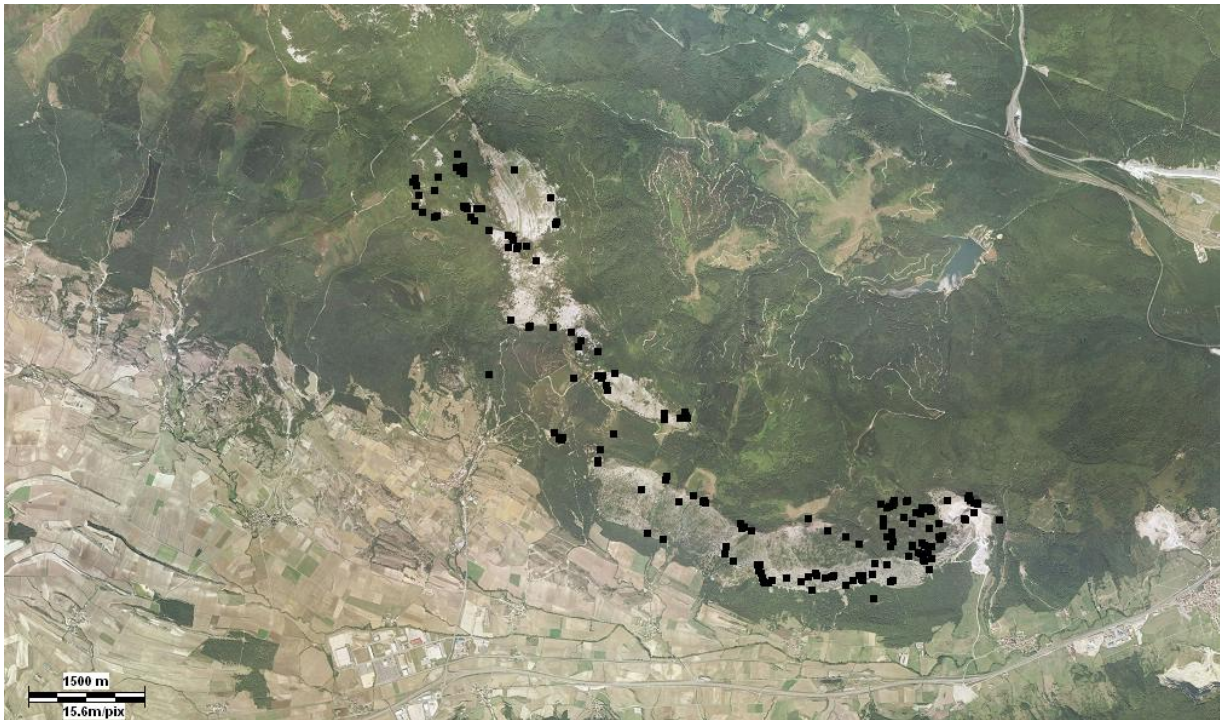
El objetivo último que el GEA pretende lograr es catalogar de forma integral todas las cavidades del territorio histórico alavés en un único archivo informatizado. Este archivo debía ser el observatorio de cavidades que se ha confeccionado y en el que se encuentran ahora mismo todas las cavidades vizcaínas y parte importante de las gipuzkoanas: la espeleobd, creado con vistas a ser el observatorio vasco de cavidades.

Así, las cavidades alavesas pasarían también a formar parte de este proyecto del colectivo vasco.

Para poder abarcar de forma correcta y realista todo Álava, se ha dividido el proyecto del GEA en las tres partes o zonas antedichas. En este proyecto se ha pretendido catalogar todo el Karst del Cretácico Inferior Alavés.

El punto de partida era el siguiente. Desde el 1962 se han ido catalogando en esta zona los fenómenos subterráneos. Sin embargo, en el momento de presentación de este proyecto, disponíamos de mucha información dispersa en papel y varias bases de datos inconexas que ad hoc se habían ido elaborando con distintos programas informáticos diseñados según iba avanzando la informática. Así, nos encontrábamos con un ingente trabajo de gabinete para volcar toda esa información en una única base (espelebd), acompañado de un aún mayor trabajo de campo, toda vez que la georreferenciación de las bocas precisaba ser adquirida de nuevo por exigencia de la homologación de datos del observatorio de cavidades vasco. Ello implicaba desplazarse de nuevo a todas las cavidades, comprobar los datos de los que disponíamos y gestionarlos de nuevo en gabinete.

Acudimos a esta convocatoria subvencional para poder lograr el auxilio preciso. Toda la actividad del GEA de los años 2005 y 2006 ha ido exclusivamente dirigida a este proyecto, del que, tras muchos sudores e incontables horas, ha surgido la espeleobd_datos que ahora ponemos a su disposición.





3. Resultados en relación con cada uno de los objetivos planteados.

En primer lugar, se ha zonificado el cretácico inferior de Alava de la siguiente manera:

AGRUPACION	ZONA	SUBZONA
<i>Albertia-Landa</i>		
	Albertia	Albertia
<i>Arangio</i>		
	Izpizte	Izpizte
	Orixol	Orixol
<i>Gorbea (Alava)</i>		
	San Pedro	San Pedro
	SE Gorbea	SE Gorbea
	Zarate-Murguia	Zarate-Murguia
<i>Llodio</i>		
	Areta-Ugalde	Areta-Ugalde
	Santa Lucía	Santa Lucía
<i>Urkila-Alzania</i>		
	Alzania	Alzania
	Aratz	Aratz



El resultado esperado era aportar al Observatorio de Cavidades Vascas (espeleobd) todas las cavidades aquí sitas con siguiente información básica para su localización e identificación:

- siglas de la boca
- nombre o topónimo si existe
- término municipal
- coordenadas UTM y altura (X, Y, Z), de forma lo más exacta posible.
- zona kárstica sobre la que se encuentra la boca
- mínima descripción de la boca (cómo llegar, paraje, barrio, altura, anchura, orientación,...)
- nombre de la cavidad
- espeleometría: desnivel y desarrollo.



El resultado es el que se acompaña en los anexos a este documento. En resumen se han catalogado y georreferenciado 377 cavidades, que corresponden a 382 bocas (hay 2 cavidades con 2 bocas cada una y 1 cavidad con 4 bocas), con un total de 34,9 kilómetros de galerías y 4,2 kilómetros acumulados de desnivel.





4. Discusión global y conclusiones

Todavía queda mucho trabajo en el tintero. Respecto al cretácico inferior aún nos queda un empujón para realizar e incorporar las topografías de las cavidades, así como otra información que pueda ser de interés (foto de boca, poligonal, archivos asociados con información...)

Pero consideramos oportuno hacer frente antes a otro proyecto. Llevar a cabo esta misma tarea para las zonas restantes de Álava: el cretácico superior y el cenozoico. A tal fin, nos volveremos a dirigir a Vds para solicitarles su auxilio, si bien iniciaremos en breve la tarea de su catalogación en la medida de nuestras posibilidades.

Este proyecto, como ya hemos dicho, ha requerido la dedicación quasi-exclusiva del GEA en estos dos últimos años: casi todos los días se ha trabajado y todos los fines de semana y días festivos se han realizado salidas de campo por los voluntarios que estamos llevando a cabo el proyecto.

El resultado es interesante. Hemos avanzado mucho en la catalogación de las cavidades vascas y aún más en las alavesas. Y con la espeleobd, ya podemos tener una serie de interesantes informes y conclusiones sobre esta parte del territorio alavés, y que esperamos obtener su ayuda para seguir progresando con el resto de zonas de Álava.

Por último, les acompañamos un cd-rom con el resultado de este proyecto: la espeleobd y estos informes que acompañamos. Recordarse que espeleobd-datos.mbd (los datos de este proyecto) deben verse a través de espeleobd.mbd (el programa), es decir, siempre se ejecutará este programa. Además, este archivo espeleobd-datos.mbd debe estar situado en la carpeta "c:\espeleobd\"



Grupo Espeleológico Alavés

Deseamos que estos datos que aquí se aportan sean utilizados por el Departamento de Medio Ambiente y Ordenación del Territorio para planificar mejor sus políticas ambientales en esta zona (evaluaciones de impacto, autorizaciones de agua, etc)

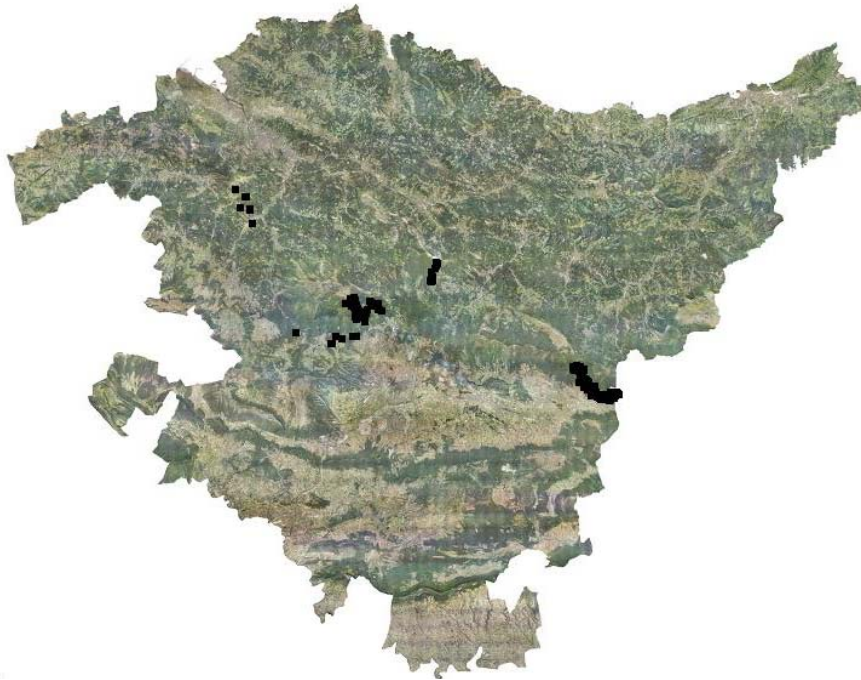
Les queremos agradecerles muy sinceramente su apoyo, y nos ponemos a su disposición.

En Vitoria, a 17 de octubre de 2006

Fdo. Javier Maeztu
Presidente del Grupo Espeleológico Alavés



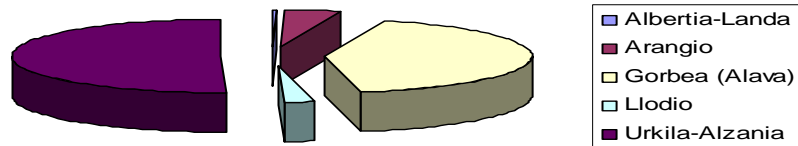
ANEXO 1: Número de cavidades por área kárstica



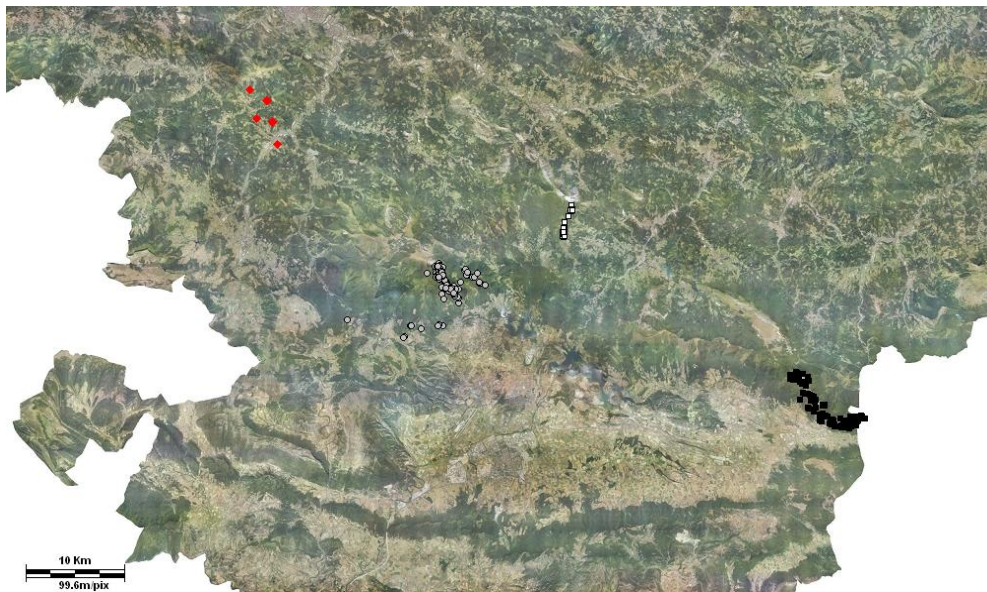
<i>AreaKarstica</i>	<i>num_cavidades</i>
Alava-Cretácico Inferior	382
TOTAL	382



ANEXO 2: Número de cavidades por Agrupación

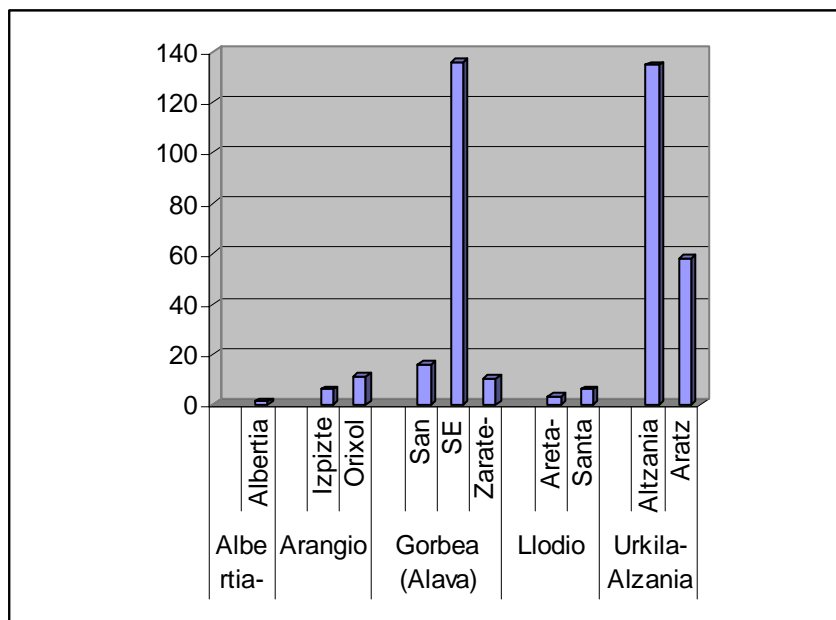


AreaKarstica	Agrupacion	Nº Cavidades
Alava-Cretácico Inferior	Albertia-Landa	1
	Arangio	17
	Gorbea (Alava)	162
	Llodio	9
	Urkila-Alzania	193
TOTAL		382





ANEXO 3: Número de cavidades por Zona y Subzona



AreaKarstica	Agrupacion	Zona	Nº Cavidades
Alava-Cretácico Inferior			
	<i>Alberitia-Landa</i>		
		Alberitia	1
	<i>Arangio</i>		
		Izpizte	6
		Orixol	11
	<i>Gorbea (Alava)</i>		
		San Pedro	16
		SE Gorbea	136
		Zarate-Murguia	10
	<i>Llodio</i>		
		Areta-Ugalde	3
		Santa Lucía	6
	<i>Urkila-Alzania</i>		
		Altzania	135
		Aratz	58
		TOTAL	382